



2015年3月期 第2四半期決算
補足資料

2Q FY3/2015
Supplementary materials

2014年10月31日

October 31, 2014

東証1部 証券コード 3034
TSE, 1st section Security code: 3034

問合わせ先

Contact information

クオール株式会社
コーポレートコミュニケーション部

Qol Co., Ltd.
Corporate Communication Dept.

TEL : 03-6430-9060

+81-(0)3-6430-9060

E-mail: ir@qol-net.co.jp

目次

Contents

1. 業績ハイライト(連結)	P.1
Highlights of Consolidated Results	
2. 業績に関する情報(連結)	P.2
Consolidated Financial Results	
3. 貸借対照表(連結)	P.3
Consolidated Balance Sheets	
4. 損益計算書(連結)	P.4
Consolidated Statements of Income	
5. キャッシュ・フロー計算書(連結)	P.5-6
Consolidated Statements of Cash Flows	
6. 財務指標に関する情報	P.7
Financial Indicator	
7. 従業員の状況	P.8
Number of Employees	
8. 通期業績予想(連結)	P.8
Consolidated Financial Forecasts	
9. 店舗の情報(連結)	P.9-11
Store Information (Consolidated)	
10. 四半期及び年次推移(連結)	P.12-17
Quarterly Trends (Consolidated)	

1.業績ハイライト(連結)

Highlights of Consolidated Results

(1)前年同期比較 Comparison with the previous year

(単位:百万円 Millions of yen)

	2014年3月期 第2四半期 2Q FY 3/2014 ended Sep 30, 2013		2015年3月期 第2四半期 2Q FY 3/2015 ended Sep 30, 2014		増減 Increase /Decrease	前年同期比 YoY
		構成比 composition ratio		構成比 composition ratio		
売上高 Net sales	49,022	100.0%	55,621	100.0%	6,599	13.5%
売上総利益 Gross profit	5,236	10.7%	6,259	11.3%	1,022	19.5%
販売費及び一般管理費 Selling, general and administrative expenses	4,219	8.6%	4,707	8.5%	487	11.5%
営業利益 Operating income	1,016	2.1%	1,551	2.8%	535	52.6%
経常利益 Ordinary income	1,068	2.2%	1,570	2.8%	502	47.0%
当期純利益 Net income	361	0.7%	678	1.2%	317	88.0%

(2)業績予想対比 Comparison with the earnings forecasts

(単位:百万円 Millions of yen)

	2015年3月期 FY 3/2015 ending Mar 31, 2015 (forecast)		2015年3月期 第2四半期 2Q FY 3/2015 ended Sep 30, 2014 (result)		達成率 Achievement ratio
		構成比 composition ratio		構成比 composition ratio	
売上高 Net sales	112,800	100.0%	55,621	100.0%	49.3%
売上総利益 Gross Profit	14,000	12.4%	6,259	11.3%	44.7%
販売費及び一般管理費 Selling, general and administrative expenses	10,300	9.1%	4,707	8.5%	45.7%
営業利益 Operating income	3,700	3.3%	1,551	2.8%	41.9%
経常利益 Ordinary income	3,700	3.3%	1,570	2.8%	42.5%
当期純利益 Net income	1,700	1.5%	678	1.2%	39.9%

2.業績に関する情報(連結) Consolidated Financial Results

(1) 調剤事業と関連事業 Outlines

(単位: 百万円 Millions of yen)

	2014年3月期 第2四半期 2Q FY 3/2014 (ended Sep 30, 2013)			2015年3月期 第2四半期 2Q FY 3/2015 (ended Sep 30, 2014)		
	売上構成比 % of Sales	前年同期比 YoY		売上構成比 % of Sales	前年同期比 YoY	
調剤事業売上 Sales from pharmacy business	44,434	100.0%	35.3%	50,103	100.0%	12.8%
うち薬剤料売上 Prescription drug sales	29,979	67.5%	27.3%	34,095	68.0%	13.7%
うち技術料売上 Technical fee	9,305	20.9%	22.9%	10,436	20.8%	12.2%
うちその他売上 Other sales	5,157	11.6%	198.4%	5,578	11.1%	8.2%
調整額 Adjustments	△ 7	—	—	△ 7	—	—
調剤事業原価 Cost for pharmacy business	40,651	91.5%	38.1%	45,977	91.8%	13.1%
調剤事業総利益 Net profit of pharmacy business	3,783	8.5%	11.2%	4,125	8.2%	9.0%
関連事業売上 Sales from other businesses	4,587	100.0%	309.0%	5,518	100.0%	20.3%
関連事業原価 Cost of other businesses	3,134	68.3%	207.9%	3,384	61.3%	8.0%
関連事業総利益 Net profit of other businesses	1,453	31.7%	1,300.8%	2,133	38.7%	46.8%
売上合計 Total sales	49,022	100.0%	44.3%	55,621	100.0%	13.5%
売上原価 Cost of sales	43,785	89.3%	43.7%	49,362	88.7%	12.7%
売上総利益 Gross profit	5,236	10.7%	49.4%	6,259	11.3%	19.5%

(2) 売上高内訳 Breakdown of Sales

① 調剤売上高 Sales from pharmacy business (*)

(単位: 百万円 Millions of yen)

	2014年3月期 第2四半期 2Q FY 3/2014 (ended Sep 30, 2013)			2015年3月期 第2四半期 2Q FY 3/2015 (ended Sep 30, 2014)		
	増減 Increase /Decrease	前年同期比 YoY		増減 Increase /Decrease	前年同期比 YoY	
既存店 Existing stores	13,652	1,431	11.7%	15,723	2,071	15.2%
新店 New stores	2,007	1,148	133.7%	1,331	△ 675	△ 33.7%
M & A等 M&A	23,624	5,584	31.0%	27,477	3,852	16.3%
全店舗 Total	39,284	8,163	26.2%	44,532	5,247	13.4%

*Sales from pharmacy business = Prescription drug sales + Technical fee

② 処方せん応需枚数 Number of prescriptions received

(単位: 千枚 1,000 prescriptions)

	2014年3月期 第2四半期 2Q FY 3/2014 (ended Sep 30, 2013)			2015年3月期 第2四半期 2Q FY 3/2015 (ended Sep 30, 2014)		
	増減 Increase /Decrease	前年同期比 YoY		増減 Increase /Decrease	前年同期比 YoY	
既存店 Existing stores	1,254	155	14.1%	1,493	239	19.1%
新店 New stores	206	71	53.0%	134	△ 71	△ 34.6%
M & A等 M&A	2,505	449	21.8%	2,888	382	15.3%
全店舗 Total	3,965	675	20.5%	4,516	550	13.9%

③ 処方せん単価 Average price of a prescription

(単位: 円 yen)

	2014年3月期 第2四半期 2Q FY 3/2014 (ended Sep 30, 2013)			2015年3月期 第2四半期 2Q FY 3/2015 (ended Sep 30, 2014)		
	増減 Increase /Decrease	前年同期比 YoY		増減 Increase /Decrease	前年同期比 YoY	
既存店 Existing stores	10,886	△ 230	△ 2.1%	10,528	△ 358	△ 3.3%
新店 New stores	9,734	3,360	52.7%	9,874	140	1.4%
M & A等 M&A	9,429	659	7.5%	9,514	85	0.9%
全店舗 Total	9,906	450	4.8%	9,860	△ 45	△ 0.5%

3.貸借対照表(連結) Consolidated Balance Sheets

(単位:百万円 Millions of yen)

	2014年3月期 連結会計年度末 FY 3/2014 as of Mar 31, 2014	2015年3月期 第2四半期連結会計期間 2Q FY3/2015 as of Sep 30, 2014	
			前連結会計年度 増減額 Increase /Decrease
流動資産 Current assets	24,117	26,468	2,350
うち現金預金 Cash and deposits	5,162	5,974	812
うち売上債権 Notes and accounts receivable-trade	10,940	14,228	3,288
うちたな卸資産 Inventory	6,150	4,707	△ 1,442
固定資産 Noncurrent assets	29,767	31,484	1,716
うち有形固定資産 Property, plant and equipment	8,309	8,153	△ 156
うち無形固定資産 Intangible assets	17,311	19,198	1,887
うち投資その他の資産 Investments and other assets	4,147	4,132	△ 14
繰延資産 Deferred assets	18	16	△ 1
資産合計 Total assets	53,904	57,969	4,065
流動負債 Current liabilities	25,450	25,241	△ 208
うち買掛金 Accounts payable-trade	14,704	14,647	△ 56
うち短期借入金 Short-term loans payable	2,020	440	△ 1,580
うち1年内返済予定の長期借入金 Current portion of long-term loans payable	3,713	5,135	1,421
固定負債 Noncurrent liabilities	11,078	14,948	3,869
うち長期借入金 Long-term loans payable	8,360	12,414	4,053
負債合計 Total liabilities	36,529	40,190	3,660
純資産合計 Total net assets	17,374	17,779	405
負債純資産合計 Total liabilities and net assets	53,904	57,969	4,065

4. 損益計算書(連結)

Consolidated Statements of Income

(単位: 百万円 Millions of yen)

	2014年3月期 第2四半期連結累計期間 2Q FY 3/2014 ended Sep 30, 2013	2015年3月期 第2四半期連結累計期間 2Q FY 3/2015 ended Sep 30, 2014	増減 Increase /Decrease
売上高 Net Sales	49,022	55,621	6,599
(増収率) (Growth rate)	44.3%	13.5%	—
売上原価 Cost of sales	43,785	49,362	5,577
(原価率) (% of Sales)	89.3%	88.7%	△0.6%
売上総利益 Gross profit	5,236	6,259	1,022
(伸び率) (Growth rate)	49.4%	19.5%	—
(粗利益率) (% of Sales)	10.7%	11.3%	0.6%
販売費及び一般管理費 Selling, general and administrative expenses	4,219	4,707	487
(販管費率) (% of Sales)	8.6%	8.5%	△0.1%
営業利益 Operating income	1,016	1,551	535
(伸び率) (Growth rate)	67.8%	52.6%	—
(営業利益率) (% of Sales)	2.1%	2.8%	0.7%
営業外収益 Non-operating income	160	111	△ 49
受取手数料 Commission fee	21	25	3
その他 Other	139	86	△ 52
営業外費用 Non-operating expenses	109	92	△ 16
支払利息 Interest expenses	62	67	5
その他 Other	46	25	△ 21
経常利益 Ordinary income	1,068	1,570	502
(伸び率) (Growth rate)	63.5%	47.0%	—
(経常利益率) (% of Sales)	2.2%	2.8%	0.6%
特別利益 Total extraordinary income	37	0	△ 36
特別損失 Total extraordinary losses	110	59	△ 51
税金等調整前当期純利益 Income before income taxes and minority interests	994	1,512	517
法人税等 Total Income taxes	620	825	205
少数株主損益調整前当期純利益 Income before minority interests	374	686	312
少数株主利益 Minority interests	13	7	△ 5
当期純利益 Net income	361	678	317
(伸び率) (Growth rate)	27.4%	88.0%	—
(利益率) (% of Sales)	0.7%	1.2%	0.5%

5. キャッシュ・フロー計算書(連結)
Consolidated Statements of Cash Flows

(単位: 百万円 Millions of yen)

	2014年3月期 第2四半期連結累計期間 2Q FY 3/2014 ended Sep 30, 2013	2015年3月期 第2四半期連結累計期間 2Q FY 3/2015 ended Sep 30, 2014
営業活動によるキャッシュ・フロー		
Net cash provided by (used in) operating activities	960	1,063
税金等調整前当期純利益 Income before income taxes and minority interests	994	1,512
減価償却費 Depreciation and amortization	720	771
のれん償却額 Amortization of goodwill	570	710
持分法による投資損益(△は益) Equity in (earnings) losses of affiliates	△ 1	—
退職給付引当金の増減額(△は減少) Increase (decrease) in provision for retirement benefits	△ 14	—
役員退職慰労引当増減(△は減少) Increase (decrease) in provision for directors' retirement benefits	—	7
退職給付に係る負債の増減額(△は減少) Increase (decrease) in net defined benefit liability	—	7
賞与引当金の増減額(△は減少) Increase (decrease) in provision for bonuses	133	189
貸倒引当金の増減額(△は減少) Increase (decrease) in allowance for doubtful accounts	△ 1	△ 4
株式交付費 Stock issuance cost	23	—
事業譲渡損益(△は益) Loss (gain) on transfer of business	△ 16	—
固定資産除売却損益(△は益) Loss (gain) on sales and retirement of noncurrent assets	90	22
段階取得に係る差損益(△は益) Loss (gain) on step acquisitions	—	—
減損損失 Impairment loss	—	35
収用補償金 Compensation for expropriation	0	—
保険解約返戻金 Surrender value of insurance	—	—
受取利息及び受取配当金 Interest and dividends income	△ 12	△ 10
支払利息 Interest expenses	62	67
たな卸資産の増減額(△は増加) Decrease (increase) in inventories	△ 328	1,613
売上債権の増減額(△は増加) Decrease (increase) in notes and accounts receivable - trade	96	△ 2,783
仕入債務の増減額(△は減少) Increase (decrease) in notes and accounts payable - trade	△ 15	△ 706
その他 Other, net	△ 528	128
小計 Subtotal	1,773	1,562
利息及び配当金の受取額 Interest and dividends income received	10	8
利息の支払額 Interest expenses paid	△ 64	△ 68
法人税等の支払額 Income taxes paid	△ 759	△ 438
収用補償金の受取額 Proceeds from compensation for expropriation	—	—

(単位:百万円 Millions of yen)

	2014年3月期 第2四半期連結累計期間 2Q FY 3/2014 ended Sep 30, 2013	2015年3月期 第2四半期連結累計期間 2Q FY 3/2015 ended Sep 30, 2014
投資活動によるキャッシュ・フロー		
Net cash provided by (used in) investing activities	△ 5,231	△ 3,425
定期預金の預入による支出 Payments into time deposits	△ 168	△ 87
定期預金の払戻による収入 Proceeds from withdrawal of time deposits	140	214
有形固定資産の取得による支出 Purchase of property, plant and equipment	△ 680	△ 729
有形固定資産の売却による収入 Proceeds from sales of property, plant and equipment	44	27
事業譲受による支出 Payments for transfer of business	—	—
事業譲渡による収入 Proceeds from transfer of business	75	—
無形固定資産の取得による支出 Purchase of intangible assets	△ 161	△ 170
投資有価証券の取得による支出 Purchase of investment securities	0	△ 49
投資有価証券の売却による収入 Proceeds from sales of investment securities	—	3
連結の範囲の変更を伴う子会社株式の取得による支出 Purchase of investments in subsidiaries resulting in change in scope of consolidation	△ 4,266	△ 2,635
貸付けによる支出 Payments of loans receivable	—	△ 2
貸付金の回収による収入 Collection of loans receivable	33	2
敷金及び保証金の差入による支出 Payments for lease and guarantee deposits	△ 81	△ 88
敷金及び保証金の回収による収入 Proceeds from collection of lease and guarantee deposits	56	231
その他 Other, net	△ 223	△ 141
財務活動によるキャッシュ・フロー		
Net cash provided by (used in) financing activities	5,110	3,251
短期借入金の純増減額(△は減少) Net increase (decrease) in short-term loans payable	△ 83	△ 1,580
長期借入れによる収入 Proceeds from long-term loans payable	2,922	7,708
長期借入金の返済による支出 Repayment of long-term loans payable	△ 1,958	△ 2,428
社債の発行による収入 Proceeds from issuance of bonds	1,262	—
社債の償還による支出 Redemption of bonds	△ 161	△ 161
株式の発行による収入 Proceeds from issuance of common stock	3,381	—
自己株式の処分による収入 Proceeds from disposal of treasury stock	63	70
配当金の支払額 Cash dividends paid	△ 306	△ 325
その他 Other, net	△ 8	△ 30
現金及び現金同等物の増減額(△は減少) Net increase (decrease) in cash and cash equivalents	838	890
現金及び現金同等物の期首残高 Cash and cash equivalents at the beginning of the period	5,268	4,957
現金及び現金同等物の期末残高 Cash and cash equivalents at the end of the period	6,107	5,848

6.財務指標に関する情報 Financial Indicator

(単位:百万円 Millions of yen)

	2012年3月期 FY 3/2012 ended Mar 31, 2012	2013年3月期 FY 3/2013 ended Mar 31, 2013	2014年3月期 FY 3/2014 ended Mar 31, 2014	2015年3月期 第2四半期 2Q FY 3/2015 ended Sep 30, 2014
期末発行済株式数(自己株を除く)(株) *1 Total number of shares issued at the end of the period (excluding treasury stocks)	26,082,200	25,520,300	32,658,300	32,772,300
期末株価(円) *1 Stock value as of the end of the period (¥)	683	902	655	653
時価総額 Market cap	17,814	23,019	21,391	21,400
総資産 Total assets	32,582	40,790	53,904	57,969
純資産 Net assets	12,750	13,175	17,374	17,779
当期純利益 Net income	1,560	1,349	777	678
BPS(円) *1 BPS (¥)	488.87	511.39	521.60	531.90
EPS(円) *1 EPS (¥)	62.11	52.76	25.11	20.76
EPS(円) *2 EPS (¥)	47.29	41.60	23.80	20.72
ROIC *3 ROIC	10.5%	7.3%	3.9%	3.6%
ROE ROE	13.3%	10.5%	5.2%	3.9%
1株当たり年間配当金(円) *1 Dividend per share (¥)	24.50	20.00	18.00	18.00
配当性向 Dividend payout ratio	39.4%	37.9%	71.7%	34.6%

*1 株式分割について

当社は2011年10月1日を効力発生日として株式1株につき2株の割合での株式分割及び2012年4月1日を効力発生日として株式1株につき100株の割合での株式分割を行いました。2011年3月期の期首に当該株式分割が行われたと仮定して、期末発行済株式数、期末株価、1株当たり純資産(BPS)、1株当たり当期純利益(EPS)、1株当たり年間配当金を算定しております。

Concerning stock splits

The company effected a two-for-one stock split on October 1, 2011, and a one-hundred-for-one stock split on April 1, 2012. However, total number of shares issued at the end of the period, stock value as of the end of the period, book-value per share, earnings per share and dividend per share are calculated assuming said stock splits had been effected at the beginning of the fiscal year ended March 31, 2011.

*2 当社は2013年6月17日を払込期日とする一般募集による公募増資、2013年7月18日を払込期日とする第三者割当による増資などにより発行済株式数が増加しました。これに伴い、2011年3月期の期首に当該新株式発行及び株式分割(*1)が行われたと仮定して、1株当たり当期純利益(EPS)を算定しております。

The company conducted a capital increase through a public offering, for which payment is due June 17, 2013, and a capital increase through third-party allocation, for which payment is due July 18, 2013. As a result, the number of shares issued has increased. Accordingly, Earnings per Share, as stated in the Financial Indicator, has been recalculated assuming said public offering and stock split (*1) had been effected at the beginning of the fiscal year ended March 31, 2011.

*3 (出所) Bloomberg及び2015年3月期第2四半期決算短信

Source: Bloomberg and Consolidated Financial Results for the Six Months of the Fiscal Year Ending March 31, 2015.

7.従業員の状況 Number of Employees

(1)連結 Consolidated

(単位:人 People)

	2013年3月期 FY 3/2013			2014年3月期 FY 3/2014			2015年3月期 第2四半期 2Q FY 3/2015		
		増減 Increase /Decrease	増減比 YoY		増減 Increase /Decrease	増減比 YoY		増減 Increase /Decrease	増減比 YoY
正社員 Regular employees	2,385	522	28.0%	3,301	916	38.4%	3,472	171	5.2%
うち薬剤師 Pharmacists	1,201	202	20.2%	1,431	230	19.2%	1,535	104	7.3%
外臨時雇用者 Temporary employees	1,067	396	59.0%	1,528	461	43.2%	1,723	195	12.8%

(2)個別 Non-consolidated

(単位:人 People)

	2013年3月期 FY 3/2013			2014年3月期 FY 3/2014			2015年3月期 第2四半期 2Q FY 3/2015		
		増減 Increase /Decrease	増減比 YoY		増減 Increase /Decrease	増減比 YoY		増減 Increase /Decrease	増減比 YoY
正社員 Regular employees	1,936	486	33.5%	2,205	269	13.9%	2,297	92	4.2%
うち薬剤師 Pharmacists	1,076	258	31.5%	1,273	197	18.3%	1,346	73	5.7%
外臨時雇用者 Temporary employees	782	334	74.6%	994	212	27.1%	1,102	108	10.9%

8.通期業績予想(連結) Consolidated Financial Forecasts

(単位:百万円 Millions of yen)

	2013年3月期実績 FY 3/2013 ended Mar 31, 2013 (result)			2014年3月期実績 FY 3/2014 ended Mar 31, 2014 (result)			2015年3月期予想 FY 3/2015 ending Mar 31, 2015 (forecast)		
		対売上高比 % of Net sales	前期比 YoY		対売上高比 % of Net sales	前期比 YoY		対売上高比 % of Net sales	前期比 YoY
売上高 Net sales	76,783	100.0%	16.0%	100,966	100.0%	31.5%	112,800	100.0%	11.7%
売上総利益 Gross profit	9,420	12.3%	10.5%	10,897	10.8%	15.7%	14,000	12.4%	28.5%
販売費及び一般管理費 Selling, general and administrative expenses	6,607	8.6%	26.7%	8,791	8.7%	33.1%	10,300	9.1%	17.2%
営業利益 Operating income	2,812	3.7%	△15.0%	2,105	2.1%	△25.2%	3,700	3.3%	75.7%
経常利益 Ordinary income	2,829	3.7%	△12.6%	2,208	2.2%	△21.9%	3,700	3.3%	67.5%
当期純利益 Net income	1,349	1.8%	△13.5%	777	0.8%	△42.4%	1,700	1.5%	118.7%
設備投資合計 Total capital expenditures	2,383	—	△7.1%	2,177	—	△8.7%	1,695	—	△22.1%
減価償却費 Depreciation and amortization	1,496	—	10.5%	1,574	—	5.2%	1,532	—	△2.7%
のれん償却 Amortization of goodwill	688	—	46.3%	1,172	—	70.4%	1,573	—	34.2%

9.店舗の情報(連結)
Store Information (Consolidated)

◇ 店舗数 Number of Stores

		第1四半期 1Q(Apr-Jun)		第2四半期 2Q(Jul-Sep)		第3四半期 3Q(Oct-Dec)		第4四半期 4Q(Jan-Mar)		通期店舗数 1Q-4Q			累計 店舗数 Cumulative Total	2015年 3月期 計画 店舗数 FY 3/2015 (Plan)
		出店 New Stores	退店 Closed Stores	出店 New Stores	退店 Closed Stores	出店 New Stores	退店 Closed Stores	出店 New Stores	退店 Closed Stores	出店 New Stores	退店 Closed Stores	計 Total		
クオール グループ QOL Pharmacy	2014年 3月期 FY 3/2014	35	7	5	7	6	1	38	2	84	17	67	433	31
	2015年 3月期 FY 3/2015	11	0	7	0	—	—	—	—	18	0	18	451	
ローソン+ クオール薬局 LAWSON + QOL Pharmacy	2014年 3月期 FY 3/2014	3	0	2	1	1	0	2	0	8	1	7	37	10
	2015年 3月期 FY 3/2015	0	0	2	1	—	—	—	—	2	1	1	38	
売店 Shop (Hospital shop business)	2014年 3月期 FY 3/2014	5	1	4	0	2	1	1	2	12	4	8	50	—
	2015年 3月期 FY 3/2015	0	1	0	4	—	—	—	—	0	5	-5	45	
計 Total	2014年 3月期 FY 3/2014	43	8	11	8	9	2	41	4	104	22	82	520	41
	2015年 3月期 FY 3/2015	11	1	9	5	—	—	—	—	20	6	14	534	

期末店舗数 The number of stores as of the end of the period	2014年 3月期 FY 3/2014	473	476	483	520
	2015年 3月期 FY 3/2015	530	534	—	—

◇ 出店店舗 New Stores

	日付 Opening date	都道府県 Prefecture	店舗名 Branch name	クオール 薬局 QOL Pharmacy	ローソン +クオール 薬局 LAWSON + QOL Pharmacy	売店 Shop (Hospital shop business)
出店店舗 (20店舗) New Stores (20 stores)	2014年4月 Apr 2014	秋田県 Akita	クオール薬局秋田飯島店 QOL Pharmacy Akita Iijima Store	1		
		秋田県 Akita	クオール薬局田沢湖店 QOL Pharmacy Tazawako Store	1		
		東京都 Tokyo	クオール薬局高輪店 QOL Pharmacy Takanawa Store	1		
		兵庫県 Hyogo	クオール薬局神戸谷上店 QOL Pharmacy Kobe Tanigami Store	1		
		大阪府 Osaka	クオール薬局枚方広野店 QOL Pharmacy Hirakata Hirono Store	1		
	2014年5月 May 2014	神奈川県 Kanagawa	たちばな薬局株式会社(M&A) 1 store of Tachibana Pharmacy Co., Ltd. (M&A)	1		
	2014年6月 Jun 2014	京都府 Kyoto	クオール薬局舞鶴矢之助店 QOL Pharmacy Maizuru Yanosuke Store	1		
		東京都 Tokyo	株式会社ペガサス(M&A) 3 stores of Pegasus Ltd. (M&A)	3		
		東京都 Tokyo	株式会社グレース(M&A) 1 store of Grace Co., Ltd. (M&A)	1		
	2014年7月 Jul 2014	兵庫県 Hyogo	本町調剤薬局株式会社(M&A) 4 stores of Honmachi Dispensing Pharmacy Co., Ltd. (M&A)	4		
	2014年9月 Sep 2014	東京都 Tokyo	ローソン東京日本橋一丁目店 LAWSON QOL Tokyo Nihonbashi 1-Chome Store		1	
		神奈川県 Kanagawa	ローソンクオール薬局港北新横浜二丁目店 LAWSON QOL Pharmacy Kohoku Shinyokohama 2-Chome Store		1	
		石川県 Ishikawa	クオール薬局内灘店 QOL Pharmacy Uchinada Store	1		
		滋賀県 Shiga	甲賀薬局くすのき店 Koga Pharmacy Kusunoki Store	1		
		大阪府 Osaka	駅クオール薬局JR新大阪店 Station QOL Pharmacy JR Shinosaka Store	1		
	合計 Total				18	2

◇ 退店店舗 Closed Stores

	日付 Closure date	都道府県 Prefecture	店舗名 Branch name	クオール 薬局 QOL Pharmacy	ローソン +クオール 薬局 LAWSON + QOL Pharmacy	売店 Shop (Hospital shop business)
退店店舗 (6店舗) Closed Stores (6 stores)	2014年6月 Jun 2014	大阪府 Osaka	メディコ株式会社(売店) 1 shop of Medico Co., Ltd.			1
	2014年7月 Jul 2014	静岡県 Shizuoka	メディコ株式会社(売店) 1 shop of Medico Co., Ltd.			1
	2014年8月 Aug 2014	東京都 Tokyo	ナチュラルローソンクオール薬局神楽坂六丁目店 NATURAL LAWSON QOL Pharmacy Kagurazaka 6-Chome Store		1	
	2014年9月 Sep 2014	長野県 Nagano	メディコ株式会社(売店) 1 shop of Medico Co., Ltd.			1
		大阪府 Osaka	メディコ株式会社(売店) 1 shop of Medico Co., Ltd.			1
		滋賀県 Shiga	メディコ株式会社(売店) 1 shop of Medico Co., Ltd.			1
合計 Total				0	1	5

◇ 都道府県別店舗数 Number of Stores by Prefecture

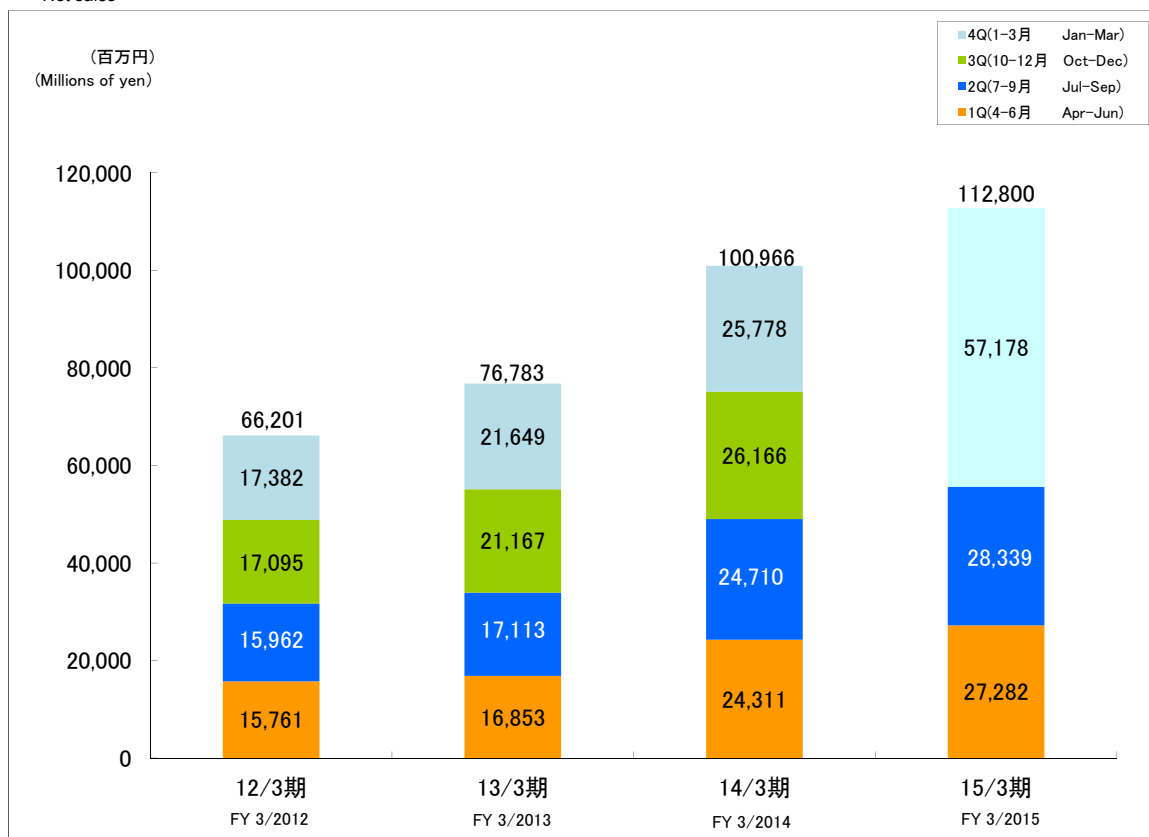
		2011年 3月期末 FY 3/2011 as of Mar 31, 2011	2012年 3月期末 FY 3/2012 as of Mar 31, 2012	2013年 3月期末 FY 3/2013 as of Mar 31, 2013	2014年 3月期末 FY 3/2014 as of Mar 31, 2014	2015年 3月期 第2四半期末 FY 3/2015 as of Sep 30, 2014
北海道	Hokkaido	0	0	5	5	5
青森県	Aomori	0	1	1	2	2
秋田県	Akita	7	7	9	9	11
宮城県	Miyagi	12	13	18	19	19
山形県	Yamagata	4	4	6	5	5
福島県	Fukushima	17	21	28	31	31
東京都	Tokyo	53	70	94	98	103
千葉県	Chiba	26	24	28	29	29
神奈川県	Kanagawa	17	18	28	32	34
埼玉県	Saitama	30	31	32	37	37
茨城県	Ibaraki	9	10	10	45	45
栃木県	Tochigi	14	14	14	29	29
群馬県	Gunma	2	2	2	3	3
長野県	Nagano	5	7	9	11	10
新潟県	Niigata	2	2	3	3	3
静岡県	Shizuoka	0	3	4	5	4
愛知県	Aichi	12	13	21	22	22
岐阜県	Gifu	6	6	6	6	6
富山県	Toyama	2	3	3	2	2
石川県	Ishikawa	3	3	3	3	4
福井県	Fukui	1	2	3	3	3
滋賀県	Shiga	0	0	20	18	18
京都府	Kyoto	10	9	9	9	10
大阪府	Osaka	24	27	27	34	34
兵庫県	Hyogo	8	11	11	12	17
奈良県	Nara	1	1	1	1	1
三重県	Mie	1	1	1	1	1
島根県	Shimane	3	3	3	3	3
鳥取県	Tottori	0	1	2	2	2
岡山県	Okayama	5	6	7	7	7
広島県	Hiroshima	3	4	6	8	8
香川県	Kagawa	6	6	7	7	7
愛媛県	Ehime	0	1	1	1	1
高知県	Kochi	0	0	2	2	2
徳島県	Tokushima	0	0	4	4	4
福岡県	Fukuoka	1	2	5	5	5
大分県	Oita	0	0	1	2	2
長崎県	Nagasaki	0	1	2	3	3
沖縄県	Okinawa	0	0	2	2	2
合計	Total	284	327	438	520	534

※2015年3月期第2四半期末 FC2店舗含む
Including 2 franchise stores as of Sep 30, 2014

10. 四半期及び年次推移(連結) Quarterly Trends (Consolidated)

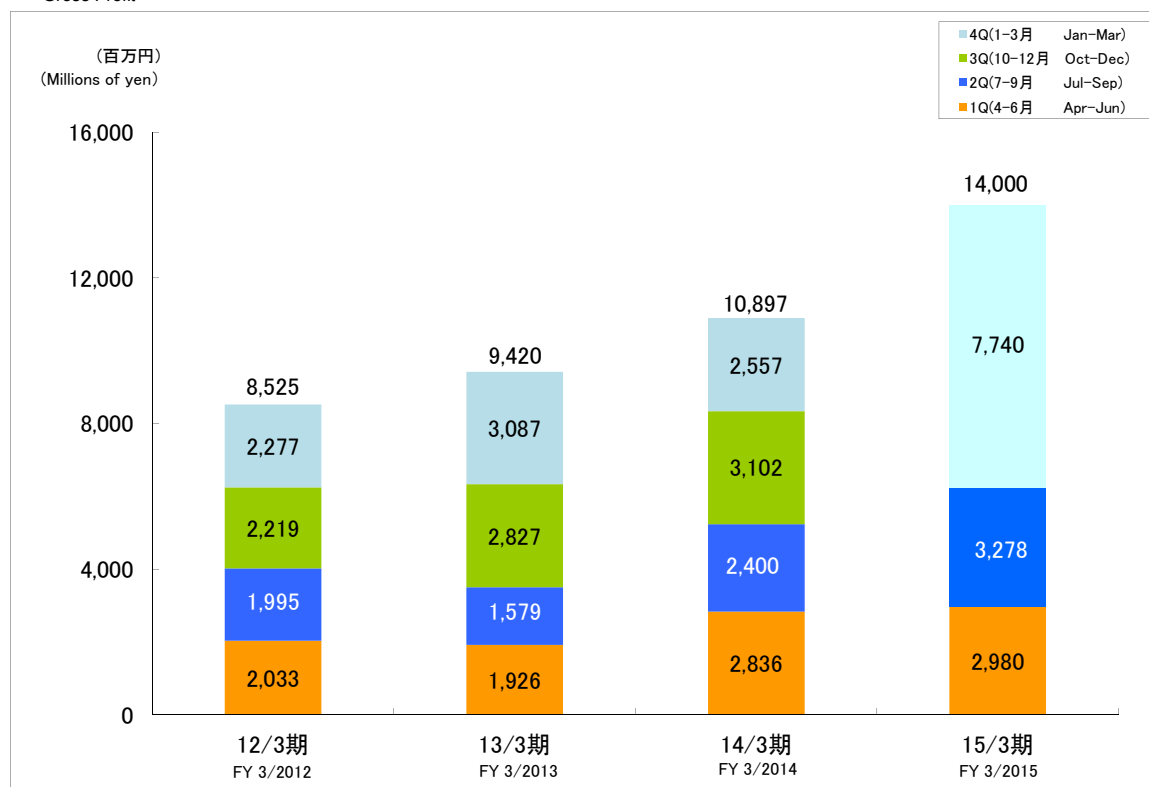
◇売上高

Net sales



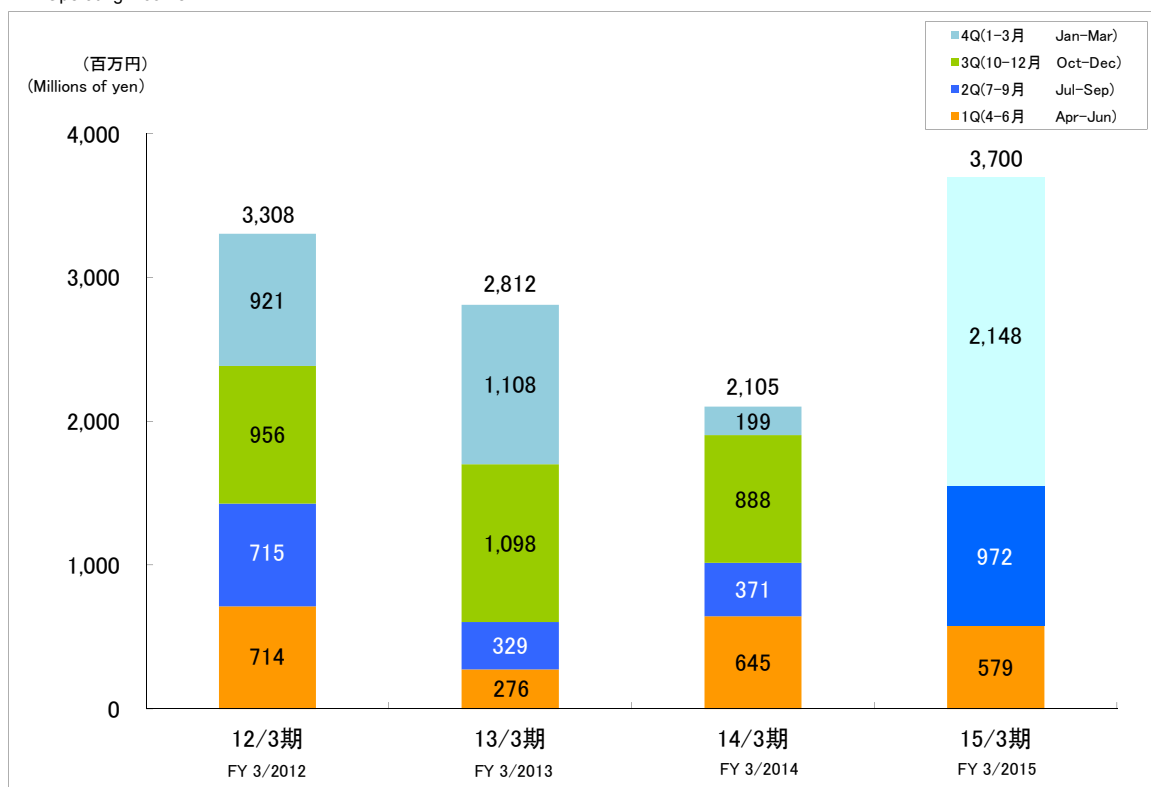
◇売上総利益

Gross Profit



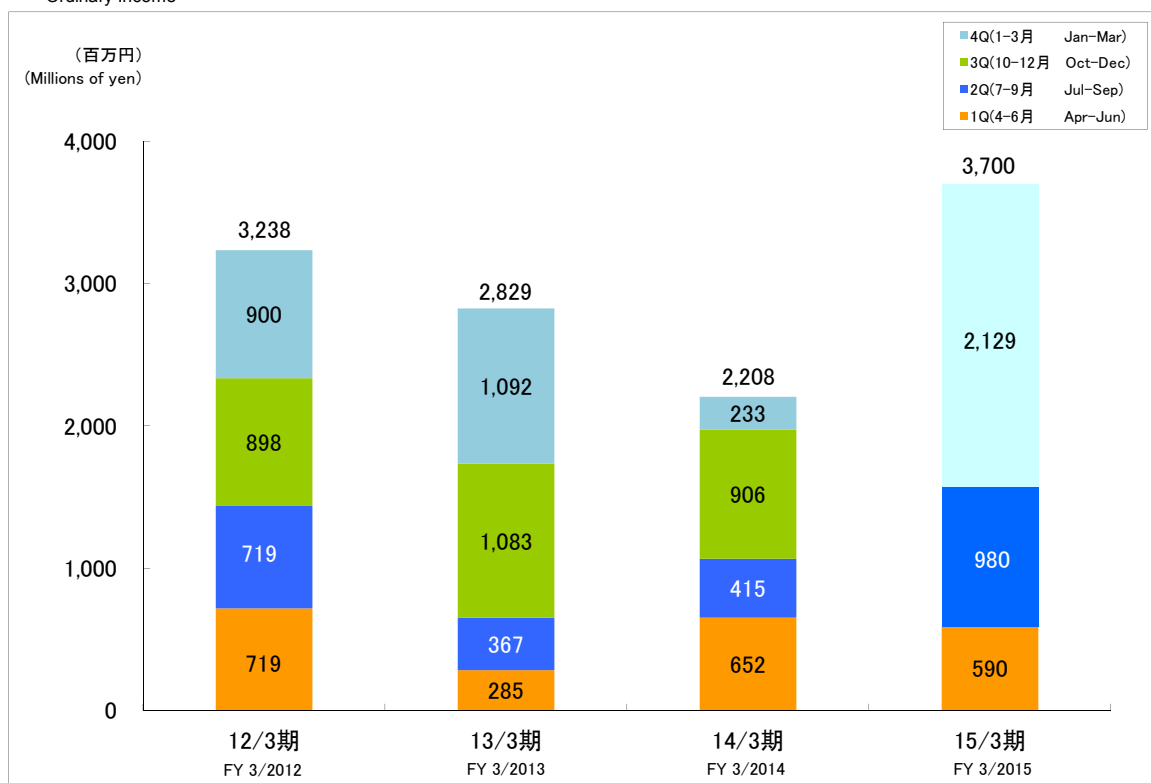
◇ 営業利益

Operating Income



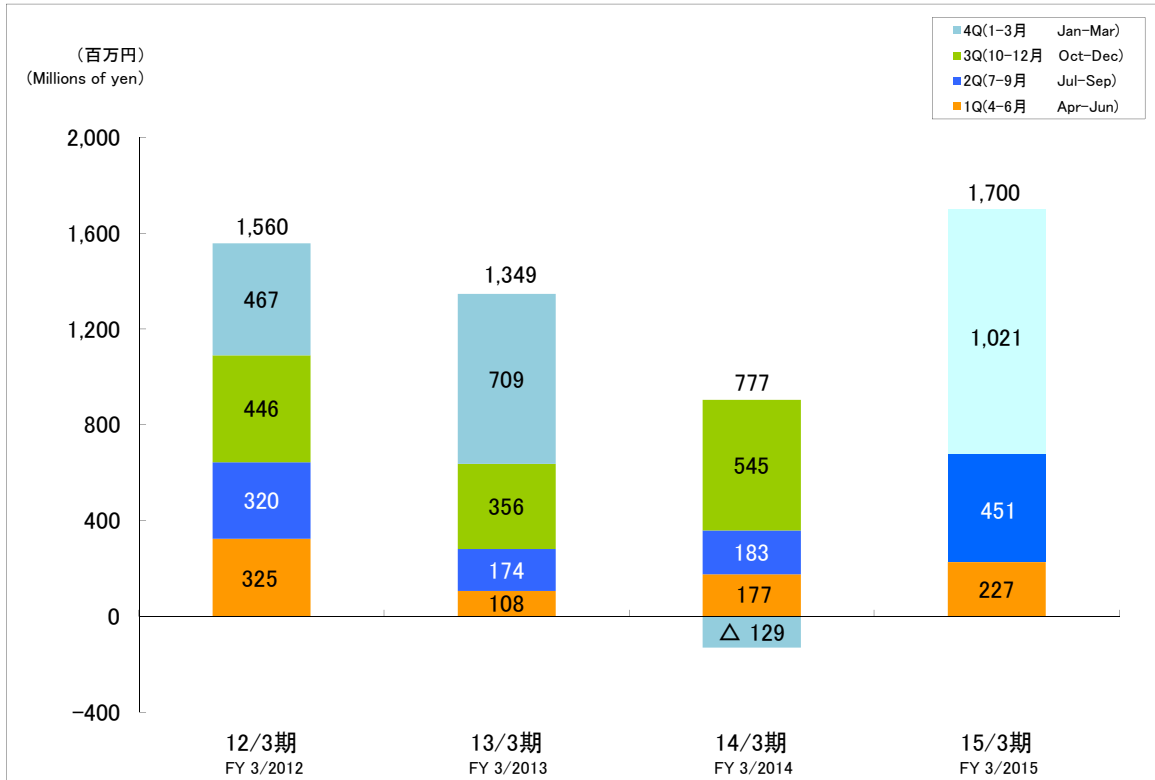
◇ 経常利益

Ordinary Income



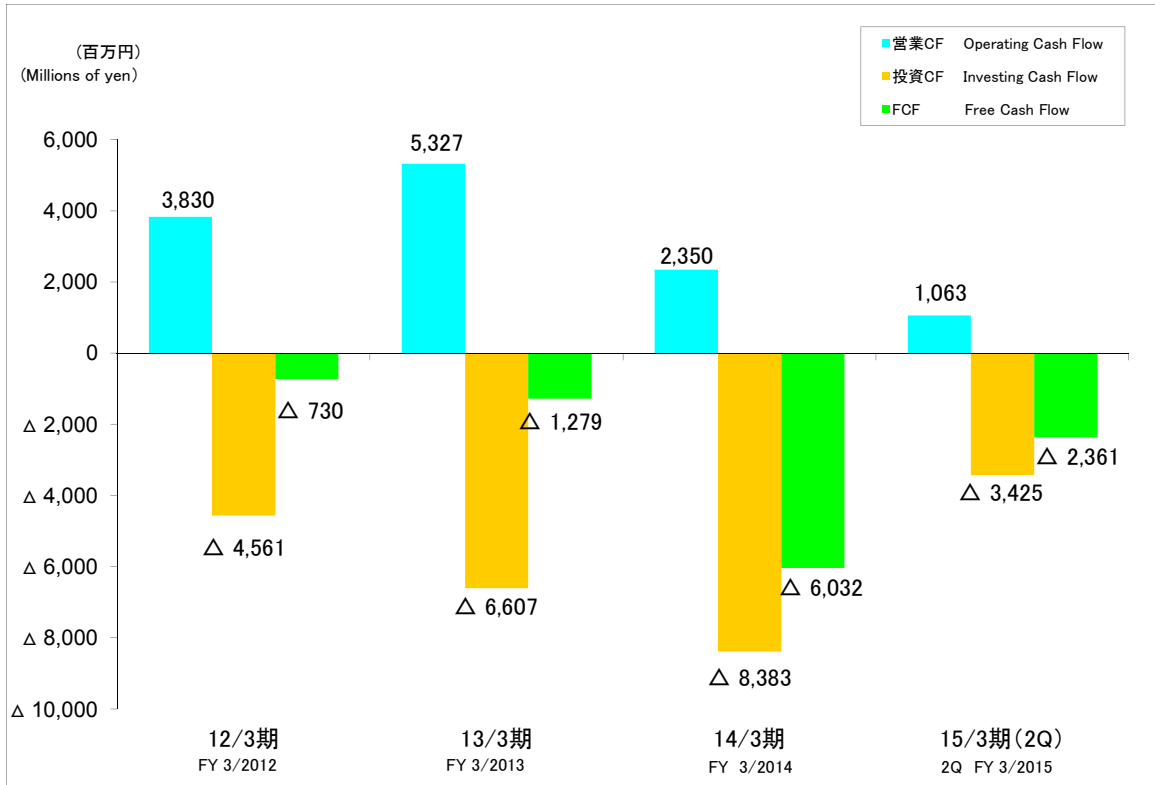
◇当期純利益

Net Income



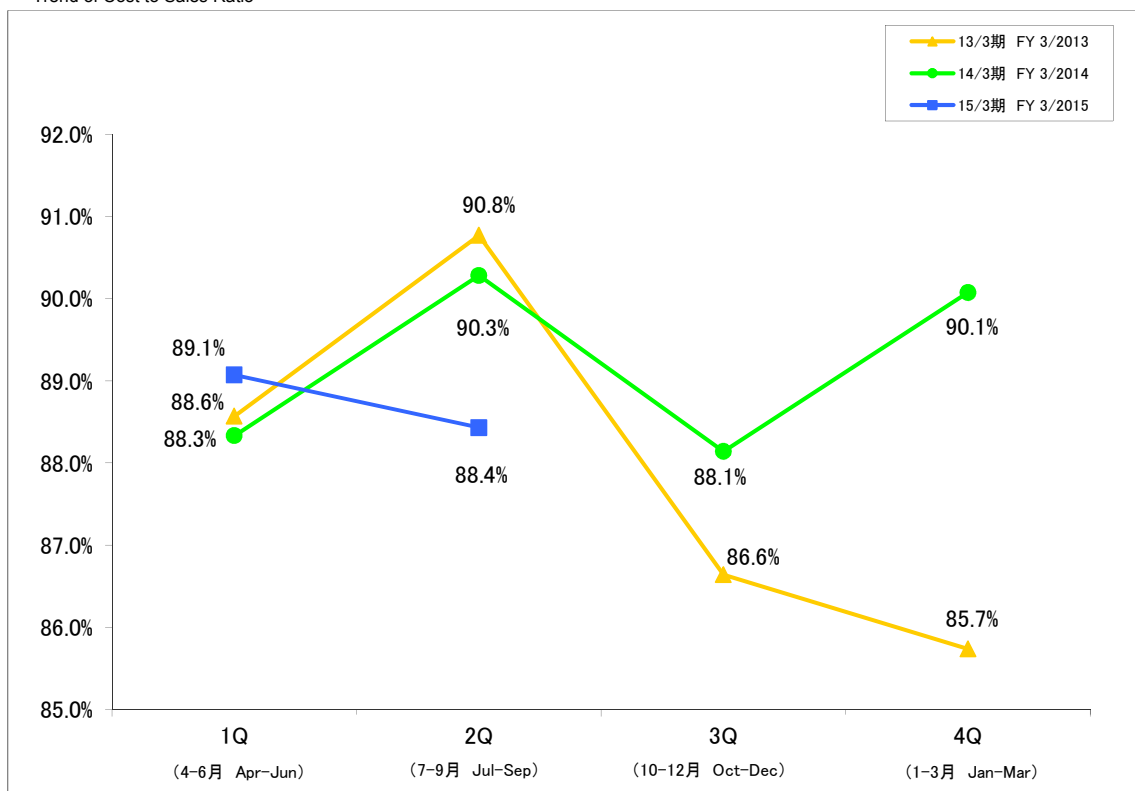
◇フリー・キャッシュフロー推移

Trend of Free Cash Flow



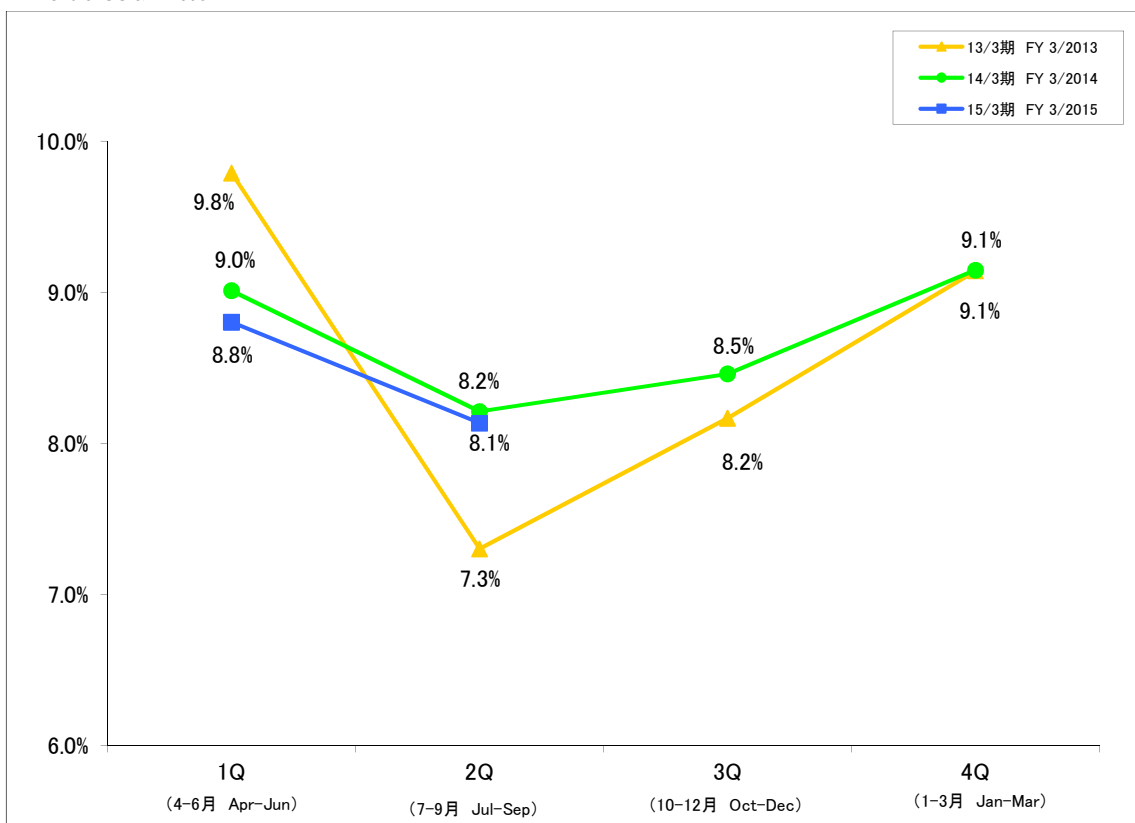
◇原価率推移

Trend of Cost to Sales Ratio



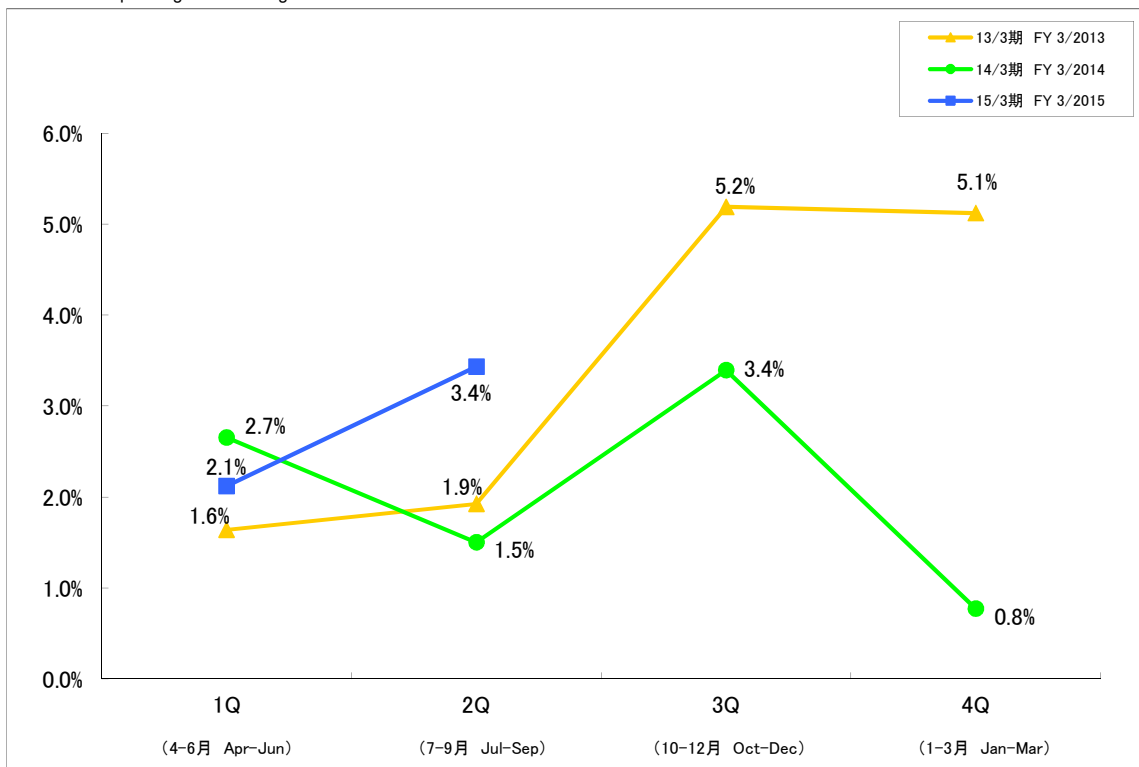
◇販管費率推移

Trend of SG & A Ratio



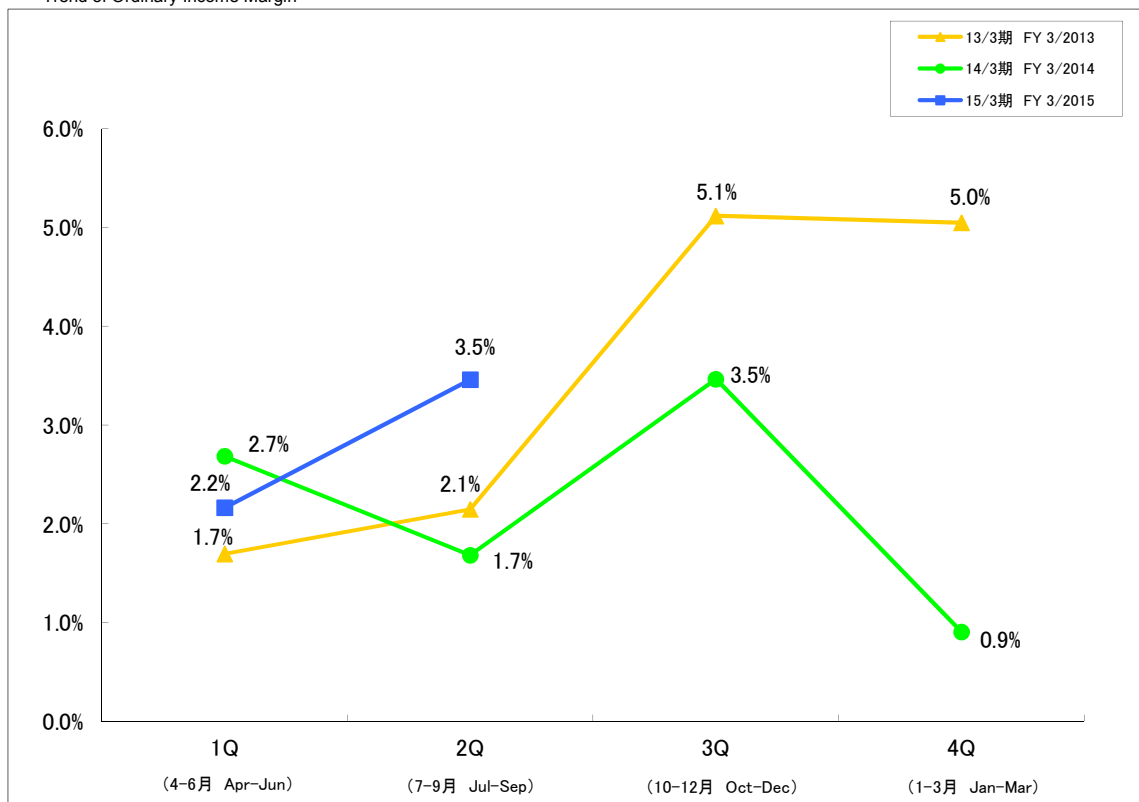
◇營業利益率推移

Trend of Operating Income Margin



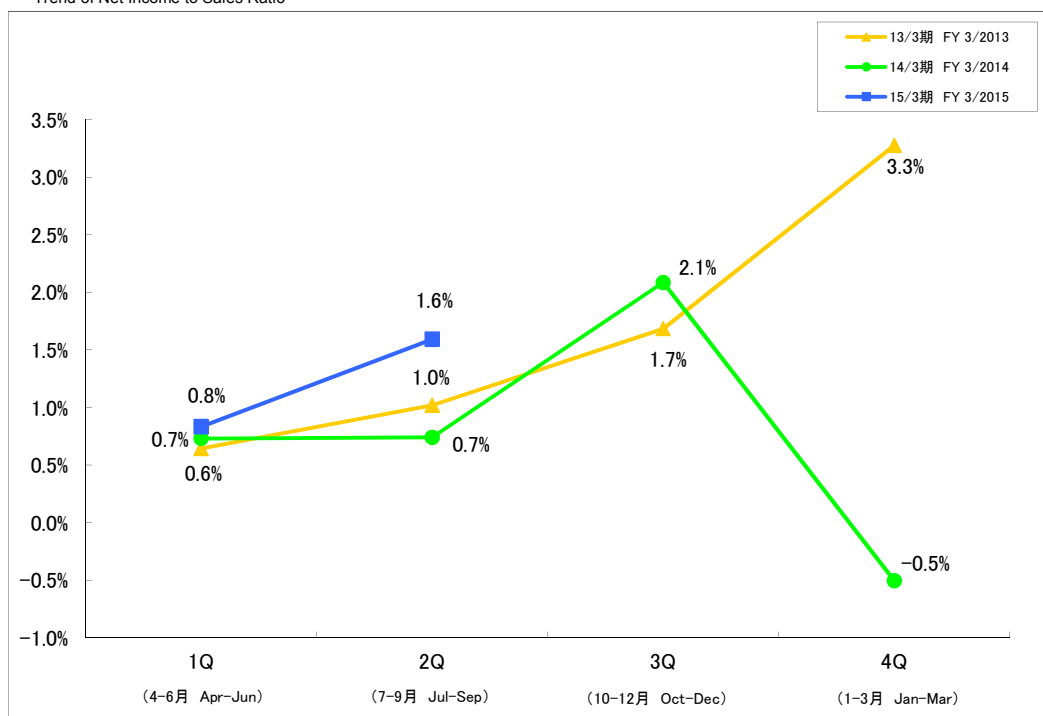
◇經常利益率推移

Trend of Ordinary Income Margin



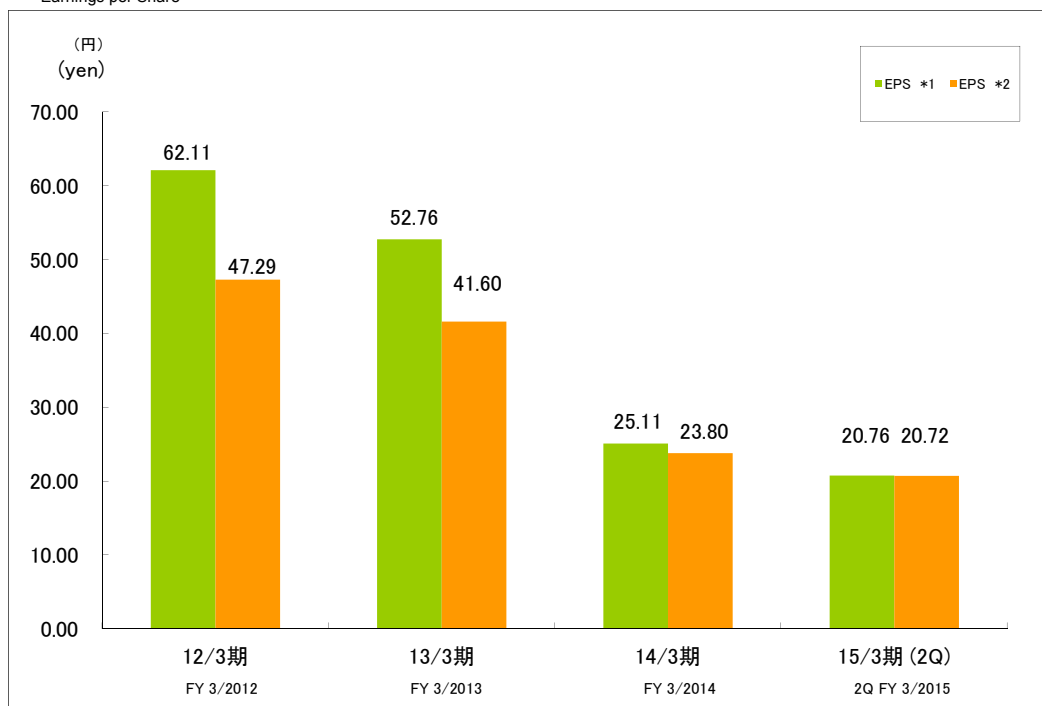
◇純利益率推移

Trend of Net Income to Sales Ratio



◇1株当たり純利益(EPS)

Earnings per Share



*1 (出所) 2015年3月期第2四半期決算短信

Source: Consolidated Financial Results for the Six Months of the Fiscal Year Ending March 31, 2015.

*2 当社は2013年6月17日を払込期日とする一般募集による公募増資、2013年7月18日を払込期日とする第三者割当による増資などにより発行済株式数が増加しました。これに伴い、2011年3月期の期首に当該新株式発行が行われたと仮定して、1株当たり当期純利益(EPS)を算定しております。

The company conducted a capital increase through a public offering, for which payment is due June 17, 2013, and a capital increase through third-party allocation, for which payment is due July 18, 2013. As a result, the number of shares issued has increased. Accordingly, Earnings per Share, as stated in the Financial Indicator, has been recalculated assuming said public offering had been effected at the beginning of the fiscal year ended March 31, 2011.