



2018年3月期 決算説明会
補足資料

FY3/2018
Supplementary materials

2018年5月15日
May 15, 2018

東証1部 証券コード 3034
TSE, 1st section Security code: 3034

問合わせ先

Contact information

クオール株式会社

広報部

Qol Co., Ltd.

Public Relations Dept.

TEL: 03-6430-9060

+81-(0)3-6430-9060

E-mail: ir@qol-net.co.jp

目次

Contents

| | |
|---------------------------------------|---------|
| 1. 業績ハイライト(連結) | P.1 |
| Highlights of Consolidated Results | |
| 2. 業績に関する情報(連結) | P.2 |
| Consolidated Financial Results | |
| 3. 貸借対照表(連結) | P.3 |
| Consolidated Balance Sheets | |
| 4. 損益計算書(連結) | P.4 |
| Consolidated Statements of Income | |
| 5. キャッシュ・フロー計算書(連結) | P.5-6 |
| Consolidated Statements of Cash Flows | |
| 6. 財務指標に関する情報 | P.7 |
| Financial Indicator | |
| 7. 従業員の状況 | P.8 |
| Number of Employees | |
| 8. 通期業績予想(連結) | P.8 |
| Consolidated Financial Forecasts | |
| 9. 店舗の情報(連結) | P.9-12 |
| Store Information (Consolidated) | |
| 10. 四半期及び年次推移(連結) | P.13-18 |
| Quarterly Trends (Consolidated) | |

1.業績ハイライト(連結)

Highlights of Consolidated Results

(1) 前年同期比較 Comparison with the previous year

(単位: 百万円 Millions of yen)

| | 2017年3月期 FY 3/2017 ended Mar 31, 2017 | | 2018年3月期 FY 3/2018 ended Mar 31, 2018 | | 増減 Increase /Decrease | |
|--|---|--------------------------|---|--------------------------|-----------------------------|--------------|
| | | 構成比 composition ratio | | 構成比 composition ratio | | 前年同期比 YoY |
| 売上高 Net sales | 131,502 | 100.0% | 145,516 | 100.0% | 14,014 | 10.7% |
| 売上総利益 Gross profit | 16,876 | 12.8% | 19,648 | 13.5% | 2,772 | 16.4% |
| 販売費及び一般管理費 Selling, general and administrative expenses | 10,010 | 7.6% | 10,557 | 7.3% | 546 | 5.5% |
| 営業利益 Operating income | 6,865 | 5.2% | 9,091 | 6.2% | 2,226 | 32.4% |
| 経常利益 Ordinary income | 7,065 | 5.4% | 9,333 | 6.4% | 2,267 | 32.1% |
| 親会社株主に帰属する当期純利益 Profit attributable to owners of parent | 4,353 | 3.3% | 4,986 | 3.4% | 632 | 14.5% |
| 設備投資 Capital expenditures | 1,728 | — | 1,778 | — | 49 | 2.9% |
| 減価償却費 Depreciation and amortization | 1,584 | — | 1,624 | — | 40 | 2.5% |

(2) 業績予想対比 Comparison with the earnings forecasts

(単位: 百万円 Millions of yen)

| | 2018年3月期 業績予想* FY 3/2018 ending Mar 31, 2018 (forecast) | | 2018年3月期 FY 3/2018 ended Mar 31, 2018 | | 達成率 Achievement ratio |
|--|--|--------------------------|---|--------------------------|-----------------------------|
| | | 構成比 composition ratio | | 構成比 composition ratio | |
| 売上高 Net sales | 146,000 | 100.0% | 145,516 | 100.0% | 99.7% |
| 売上総利益 Gross profit | 20,112 | 13.8% | 19,648 | 13.5% | 97.7% |
| 販売費及び一般管理費 Selling, general and administrative expenses | 11,112 | 7.6% | 10,557 | 7.3% | 95.0% |
| 営業利益 Operating income | 9,000 | 6.2% | 9,091 | 6.2% | 101.0% |
| 経常利益 Ordinary income | 9,200 | 6.3% | 9,333 | 6.4% | 101.4% |
| 親会社株主に帰属する当期純利益 Profit attributable to owners of parent | 4,900 | 3.4% | 4,986 | 3.4% | 101.8% |

* 直近に公表されている業績予想からの修正の有無: 無

Revisions to the most recently disclosed earnings forecasts: No

2.業績に関する情報(連結) Consolidated Financial Results

(1) 調剤事業と関連事業 Outlines

(単位: 百万円 Millions of yen)

| | 2017年3月期 FY 3/2017 (ended Mar 31, 2017) | | | 2018年3月期 FY 3/2018 (ended Mar 31, 2018) | | |
|--|--|------------------|-------|--|------------------|-------|
| | 売上構成比 % of Sales | 前年同期比 YoY (%) | | 売上構成比 % of Sales | 前年同期比 YoY (%) | |
| 調剤事業売上 Sales from pharmacy business | 120,596 | 100.0% | 4.6% | 135,084 | 100.0% | 12.0% |
| うち薬剤料売上 Prescription drug sales | 83,566 | 69.3% | 2.9% | 93,581 | 69.3% | 12.0% |
| うち技術料売上 Technical fee | 26,352 | 21.9% | 12.9% | 30,400 | 22.5% | 15.4% |
| その他 Other | 10,676 | 8.9% | Δ0.5% | 11,102 | 8.2% | 4.0% |
| 調剤事業原価 Cost for pharmacy business | 107,664 | 89.3% | 4.5% | 119,033 | 88.1% | 10.6% |
| 調剤事業総利益 Net profit of pharmacy business | 12,931 | 10.7% | 4.9% | 16,051 | 11.9% | 24.1% |
| BPO受託事業売上 BPO contracting business | 10,905 | 100.0% | 13.0% | 10,431 | 100.0% | Δ4.3% |
| BPO受託事業原価 Cost of BPO contracting business | 6,961 | 63.8% | 12.7% | 6,833 | 65.5% | Δ1.8% |
| BPO受託事業総利益 Net profit of BPO contracting business | 3,944 | 36.2% | 13.6% | 3,597 | 34.5% | Δ8.8% |
| 売上合計 Total sales | 131,502 | 100.0% | 5.2% | 145,516 | 100.0% | 10.7% |
| 売上原価 Cost of sales | 114,625 | 87.2% | 5.0% | 125,867 | 86.5% | 9.8% |
| 売上総利益 Gross profit | 16,876 | 12.8% | 6.9% | 19,648 | 13.5% | 16.4% |

(2) 売上高内訳 Breakdown of Sales

① 調剤売上高 Sales from pharmacy business (①=②Number of prescriptions received × ③Average price of a prescription)

(単位: 百万円 Millions of yen)

| | 2017年3月期 FY3/2017 (ended Mar 31, 2017) | | | 2018年3月期 FY 3/2018 (ended Mar 31, 2018) | | |
|------------------------|---|------------------|--------|--|------------------|-------|
| | 増減 Increase /Decrease | 前年同期比 YoY (%) | | 増減 Increase /Decrease | 前年同期比 YoY (%) | |
| 既存店 Existing stores | 37,473 | Δ 1,476 | Δ3.8% | 39,823 | 2,349 | 6.3% |
| 新店 New stores | 720 | Δ 593 | Δ45.2% | 1,159 | 439 | 61.0% |
| M & A等 M&A | 71,725 | 7,407 | 11.5% | 82,999 | 11,273 | 15.7% |
| 全店舗 Total | 109,919 | 5,337 | 5.1% | 123,982 | 14,062 | 12.8% |

② 処方せん応需枚数 Number of prescriptions received

(単位: 千枚 1,000 prescriptions)

| | 2017年3月期 FY3/2017 (ended Mar 31, 2017) | | | 2018年3月期 FY 3/2018 (ended Mar 31, 2018) | | |
|------------------------|---|------------------|--------|--|------------------|-------|
| | 増減 Increase /Decrease | 前年同期比 YoY (%) | | 増減 Increase /Decrease | 前年同期比 YoY (%) | |
| 既存店 Existing stores | 3,616 | 119 | 3.4% | 3,802 | 185 | 5.1% |
| 新店 New stores | 83 | Δ 37 | Δ30.8% | 124 | 40 | 48.6% |
| M & A等 M&A | 7,969 | 1,393 | 21.2% | 9,157 | 1,188 | 14.9% |
| 全店舗 Total | 11,670 | 1,476 | 14.5% | 13,084 | 1,414 | 12.1% |

③ 処方せん単価 Average price of a prescription

(単位: 円 yen)

| | 2017年3月期 FY3/2017 (ended Mar 31, 2017) | | | 2018年3月期 FY 3/2018 (ended Mar 31, 2018) | | |
|------------------------|---|------------------|--------|--|------------------|------|
| | 増減 Increase /Decrease | 前年同期比 YoY (%) | | 増減 Increase /Decrease | 前年同期比 YoY (%) | |
| 既存店 Existing stores | 10,361 | Δ 776 | Δ7.0% | 10,473 | 112 | 1.1% |
| 新店 New stores | 8,620 | Δ 2,251 | Δ20.7% | 9,342 | 722 | 8.4% |
| M & A等 M&A | 9,000 | Δ 781 | Δ8.0% | 9,063 | 63 | 0.7% |
| 全店舗 Total | 9,419 | Δ 840 | Δ8.2% | 9,476 | 57 | 0.6% |

* 既存店及び新店は全て自社開発による出店となります。

3.貸借対照表(連結) Consolidated Balance Sheets

(単位:百万円 Millions of yen)

| | 2017年3月期 連結会計年度末 FY 3/2017 as of Mar 31, 2017 | 2018年3月期 連結会計年度末 FY 3/2018 as of Mar 31, 2018 | 前連結会計年度 増減額 Increase /Decrease |
|---|--|--|---|
| | | | |
| 流動資産 Current assets | 36,578 | 43,313 | 6,735 |
| うち現金預金 Cash and deposits | 14,174 | 19,820 | 5,646 |
| うち売上債権 Notes and accounts receivable-trade | 15,785 | 16,640 | 854 |
| うちたな卸資産 Inventory | 4,661 | 4,720 | 59 |
| 固定資産 Noncurrent assets | 44,668 | 43,971 | △ 697 |
| うち有形固定資産 Property, plant and equipment | 10,373 | 10,544 | 170 |
| うち無形固定資産 Intangible assets | 29,483 | 27,938 | △ 1,544 |
| うち投資その他の資産 Investments and other assets | 4,812 | 5,489 | 676 |
| 繰延資産 Deferred assets | 43 | 29 | △ 13 |
| 資産合計 Total assets | 81,290 | 87,315 | 6,024 |
| 流動負債 Current liabilities | 31,183 | 33,991 | 2,807 |
| うち買掛金 Accounts payable-trade | 17,626 | 18,265 | 638 |
| うち短期借入金 Short-term loans payable | 540 | 100 | △ 440 |
| うち1年内返済予定の長期借入金 Current portion of long-term loans payable | 5,833 | 6,099 | 266 |
| 固定負債 Noncurrent liabilities | 28,473 | 17,387 | △ 11,086 |
| うち社債 Bonds payable | 15,603 | 5,072 | △ 10,530 |
| うち長期借入金 Long-term loans payable | 11,631 | 11,289 | △ 342 |
| 負債合計 Total liabilities | 59,657 | 51,379 | △ 8,278 |
| 純資産合計 Total net assets | 21,632 | 35,935 | 14,303 |
| 負債純資産合計 Total liabilities and net assets | 81,290 | 87,315 | 6,024 |

4.損益計算書(連結)

Consolidated Statements of Income

(単位:百万円 Millions of yen)

| | 2017年3月期 連結会計年度 FY3/2017 ended Mar 31, 2017 | 2018年3月期 連結会計年度 FY 3/2018 ended Mar 31, 2018 | 増減 Increase /Decrease |
|---|--|---|-----------------------------|
| 売上高 Net Sales | 131,502 | 145,516 | 14,014 |
| (増収率) (Growth rate) | 5.2% | 10.7% | — |
| 売上原価 Cost of sales | 114,625 | 125,867 | 11,241 |
| (原価率) (% of Sales) | 87.2% | 86.5% | △0.7% |
| 売上総利益 Gross profit | 16,876 | 19,648 | 2,772 |
| (伸び率) (Growth rate) | 6.9% | 16.4% | — |
| (粗利益率) (% of Sales) | 12.8% | 13.5% | 0.7% |
| 販売費及び一般管理費 Selling, general and administrative expenses | 10,010 | 10,557 | 546 |
| (販管费率) (% of Sales) | 7.6% | 7.3% | △0.4% |
| 営業利益 Operating income | 6,865 | 9,091 | 2,226 |
| (伸び率) (Growth rate) | 1.8% | 32.4% | — |
| (営業利益率) (% of Sales) | 5.2% | 6.2% | 1.0% |
| 営業外収益 Non-operating income | 493 | 444 | △ 48 |
| 受取手数料 Commission fee | 65 | 77 | 11 |
| 保険解約返戻金 Insurance premiums refunded cancellation | 219 | 52 | △ 167 |
| 偶発損失引当金戻入額 Reversal of provision for contingent loss | — | 142 | 142 |
| 受取保証料 Guarantee commission received | 25 | 50 | 25 |
| その他 Other | 182 | 122 | △ 60 |
| 営業外費用 Non-operating expenses | 293 | 203 | △ 90 |
| 支払利息 Interest expenses | 106 | 103 | △ 2 |
| 偶発損失引当金繰入額 Provision for contingent loss | 142 | — | △ 142 |
| その他 Other | 44 | 99 | 54 |
| 経常利益 Ordinary income | 7,065 | 9,333 | 2,267 |
| (伸び率) (Growth rate) | 5.6% | 32.1% | — |
| (経常利益率) (% of Sales) | 5.4% | 6.4% | 1.0% |
| 特別利益 Total extraordinary income | 385 | 83 | △ 301 |
| 特別損失 Total extraordinary losses | 270 | 1,005 | 735 |
| 税金等調整前当期純利益 Income before income taxes and minority interests | 7,180 | 8,411 | 1,230 |
| 法人税等 Total Income taxes | 2,770 | 3,392 | 622 |
| 当期純利益 Net income | 4,409 | 5,018 | 608 |
| 非支配株主に帰属する当期純利益 Net income attributable to non-controlling shareholder | 56 | 32 | △ 23 |
| 親会社株主に帰属する当期純利益 Profit attributable to owners of parent | 4,353 | 4,986 | 632 |
| (伸び率) (Growth rate) | 17.4% | 14.5% | — |
| (利益率) (% of Sales) | 3.3% | 3.4% | 0.1% |

5. キャッシュ・フロー計算書(連結)
Consolidated Statements of Cash Flows

(単位:百万円 Millions of yen)

| | 2017年3月期 連結会計年度 FY3/2017 ended Mar 31, 2017 | 2018年3月期 連結会計年度 FY3/2018 ended Mar 31, 2018 |
|--|--|--|
| 営業活動によるキャッシュ・フロー Net cash provided by (used in) operating activities | 5,813 | 11,116 |
| 税金等調整前当期純利益 Income before income taxes and minority interests | 7,180 | 8,411 |
| 減価償却費 Depreciation and amortization | 1,584 | 1,624 |
| のれん償却額 Amortization of goodwill | 1,946 | 2,340 |
| 役員退職慰労引当金の増減額(△は減少) Increase (decrease) in provision for directors' retirement benefits | △ 488 | △ 159 |
| 退職給付に係る負債の増減額(△は減少) Increase (decrease) in net defined benefit liability | 0 | △ 83 |
| 賞与引当金の増減額(△は減少) Increase (decrease) in provision for bonuses | 115 | 103 |
| 貸倒引当金の増減額(△は減少) Increase (decrease) in allowance for doubtful accounts | △ 24 | △ 9 |
| 偶発損失引当金の増減額(△は減少) Increase (decrease) in provision for contingent loss | 142 | △ 142 |
| 固定資産除売却損益(△は益) Loss (gain) on sales and retirement of noncurrent assets | 18 | 100 |
| 減損損失 Impairment loss | 152 | 819 |
| 厚生年金基金脱退損失 Loss on transfer of benefit obligation relating to employees' pension fund | 65 | — |
| ゴルフ会員権評価損 Loss on valuation of golf club memberships | 28 | — |
| 投資有価証券売却損益(△は益) Loss (gain) on valuation of investment securities | △ 369 | 2 |
| 保険解約返戻金 Surrender value of insurance | △ 219 | △ 52 |
| 受取利息及び受取配当金 Interest and dividends income | △ 15 | △ 18 |
| 支払利息 Interest expenses | 106 | 103 |
| たな卸資産の増減額(△は増加) Decrease (increase) in inventories | 442 | 177 |
| 売上債権の増減額(△は増加) Decrease (increase) in notes and accounts receivable - trade | 1,623 | △ 389 |
| 仕入債務の増減額(△は減少) Increase (decrease) in notes and accounts payable - trade | △ 2,763 | 114 |
| その他 Other, net | 33 | 936 |
| 小計 Subtotal | 9,560 | 13,879 |
| 利息及び配当金の受取額 Interest and dividends income received | 15 | 18 |
| 利息の支払額 Interest expenses paid | △ 103 | △ 103 |
| 法人税等の支払額 Income taxes paid | △ 3,593 | △ 2,676 |
| 厚生年金基金脱退による支出 Payments for transfer of benefit obligation relating to employees' pension fund | △ 65 | — |

(単位:百万円 Millions of yen)

| | 2017年3月期 連結会計年度 FY3/2017 ended Mar 31, 2017 | 2018年3月期 連結会計年度 FY3/2018 ended Mar 31, 2018 |
|--|--|--|
| 投資活動によるキャッシュ・フロー Net cash provided by (used in) investing activities | △ 15,392 | △ 3,775 |
| 定期預金の預入による支出 Payments into time deposits | △ 281 | — |
| 定期預金の払戻による収入 Proceeds from withdrawal of time deposits | 606 | 23 |
| 有形固定資産の取得による支出 Purchase of property, plant and equipment | △ 1,457 | △ 1,628 |
| 有形固定資産の売却による収入 Proceeds from sales of property, plant and equipment | 120 | 488 |
| 無形固定資産の取得による支出 Purchase of intangible assets | △ 270 | △ 149 |
| 投資有価証券の取得による支出 Purchase of investment securities | △ 20 | △ 20 |
| 投資有価証券の売却による収入 Proceeds from sales of investment securities | 561 | 6 |
| 貸付けによる支出 Payments of loans receivable | △ 1 | △ 1 |
| 貸付金の回収による収入 Collection of loans receivable | 9 | 4 |
| 敷金及び保証金の差入による支出 Payments for lease and guarantee deposits | △ 287 | △ 107 |
| 敷金及び保証金の回収による収入 Proceeds from collection of lease and guarantee deposits | 113 | 88 |
| 連結の範囲の変更を伴う子会社株式の取得による支出 Purchase of investments in subsidiaries resulting in change in scope of consolidation | △ 12,855 | △ 1,816 |
| 関係会社株式の取得による支出 Payments for purchases of investments in affiliated companies | △ 30 | △ 59 |
| 関係会社株式の売却による収入 Proceeds from purchases of investments in affiliated companies | — | 30 |
| 事業譲受による支出 Payments for transfer of business | △ 1,903 | — |
| その他 Other, net | 302 | △ 632 |
| 財務活動によるキャッシュ・フロー Net cash provided by (used in) financing activities | 7,435 | △ 1,685 |
| 短期借入金の純増減額(△は減少) Net increase (decrease) in short-term loans payable | 274 | △ 441 |
| 長期借入れによる収入 Proceeds from long-term loans payable | 11,125 | 7,000 |
| 長期借入金の返済による支出 Repayment of long-term loans payable | △ 5,844 | △ 7,152 |
| 社債の発行による収入 Proceeds from issuance of bonds | 5,972 | 997 |
| 社債の償還による支出 Redemption of bonds | △ 466 | △ 1,330 |
| 株式発行による収入 Proceeds from issuance of common shares | — | 416 |
| 自己株式の処分による収入 Proceeds from disposal of treasury stock | 133 | 306 |
| 自己株式の取得による支出 Purchase of treasury stock | △ 2,838 | △ 0 |
| 連結子会社株式の追加取得による支出 Payments from changes in ownership interests in subsidiaries that do not result in change in scope of consolidation | — | △ 583 |
| 配当金の支払額 Cash dividends paid | △ 896 | △ 878 |
| その他 Other, net | △ 24 | △ 19 |
| 現金及び現金同等物の増減額(△は減少) Net increase (decrease) in cash and cash equivalents | △ 2,143 | 5,656 |
| 現金及び現金同等物の期首残高 Cash and cash equivalents at the beginning of the period | 16,287 | 14,144 |
| 現金及び現金同等物の期末残高 Cash and cash equivalents at the end of the period | 14,144 | 19,800 |

6.財務指標に関する情報
Financial Indicator

(単位:百万円 Millions of yen)

| | 2015年3月期 FY 3/2015 ended Mar 31, 2015 | 2016年3月期 FY 3/2016 ended Mar 31, 2016 | 2017年3月期 FY 3/2017 ended Mar 31, 2017 | 2018年3月期 FY 3/2018 ended Mar 31, 2018 |
|--|--|--|--|--|
| 期末発行済株式数(自己株を除く)(株) Total number of shares issued at the end of the period (excluding treasury stocks) | 34,359,100 | 34,470,400 | 32,674,165 | 38,362,599 |
| 期末株価(円) Stock value as of the end of the period (¥) | 1,012 | 1,691 | 1,645 | 2,087 |
| 時価総額 Market cap | 36,275 | 60,614 | 58,965 | 81,190 |
| 総資産 Total assets | 59,573 | 69,847 | 81,290 | 87,315 |
| 純資産 Net assets | 19,152 | 21,022 | 21,632 | 35,935 |
| 親会社株主に帰属する当期純利益 Profit attributable to owners of parent | 2,155 | 3,709 | 4,353 | 4,986 |
| BPS(円) BPS (¥) | 557.42 | 602.36 | 652.42 | 936.74 |
| EPS(円) EPS (¥) | 63.33 | 107.78 | 128.35 | 141.19 |
| ROIC | 7.2% | 10.2% | 8.4% | 10.5% |
| ROE | 11.9% | 19.5% | 20.7% | 17.4% |
| ROA | 7.5% | 10.5% | 9.4% | 11.1% |
| 1株当たり年間配当金(円) Dividend per share (¥) | 20.00 | 24.00 | 24.00 | 28.00 |
| 配当性向 Dividend payout ratio | 31.6% | 22.3% | 18.7% | 19.8% |
| DOE | 3.7% | 4.1% | 3.8% | 3.5% |
| 設備投資額 Capital expenditures | 1,752 | 1,865 | 1,728 | 1,778 |
| 減価償却費 Depreciation and amortization | 1,611 | 1,475 | 1,584 | 1,624 |

7.従業員の状況 Number of Employees

(1)連結 Consolidated

(単位:人 People)

| | 2016年3月期 FY 3/2016 | | | 2017年3月期 FY 3/2017 | | | 2018年3月期 FY 3/2018 | | |
|-------------------------------|-----------------------|-----------------------------|------------|-----------------------|-----------------------------|------------|-----------------------|-----------------------------|------------|
| | | 増減 Increase /Decrease | 増減比 YoY | | 増減 Increase /Decrease | 増減比 YoY | | 増減 Increase /Decrease | 増減比 YoY |
| 正社員 Regular employees | 3,644 | 189 | 5.5% | 4,361 | 717 | 19.7% | 4,532 | 171 | 3.9% |
| うち薬剤師 Pharmacists | 1,547 | 57 | 3.8% | 1,914 | 367 | 23.7% | 1,993 | 79 | 4.1% |
| 外臨時雇用者 Temporary employees | 1,706 | △ 127 | △6.9% | 1,928 | 222 | 13.0% | 2,027 | 99 | 5.1% |

(2)個別 Non-consolidated

(単位:人 People)

| | 2016年3月期 FY 3/2016 | | | 2017年3月期 FY 3/2017 | | | 2018年3月期 FY 3/2018 | | |
|-------------------------------|-----------------------|-----------------------------|------------|-----------------------|-----------------------------|------------|-----------------------|-----------------------------|------------|
| | | 増減 Increase /Decrease | 増減比 YoY | | 増減 Increase /Decrease | 増減比 YoY | | 増減 Increase /Decrease | 増減比 YoY |
| 正社員 Regular employees | 2,365 | 84 | 3.7% | 2,631 | 266 | 11.2% | 2,966 | 335 | 12.7% |
| うち薬剤師 Pharmacists | 1,316 | 25 | 1.9% | 1,471 | 155 | 11.8% | 1,612 | 141 | 9.6% |
| 外臨時雇用者 Temporary employees | 1,232 | △ 65 | △5.0% | 1,340 | 108 | 8.8% | 1,454 | 114 | 8.5% |

8.通期業績予想(連結)

Consolidated Financial Forecasts

(単位:百万円 Millions of yen)

| | 2017年3月期実績 FY 3/2017 ended Mar 31, 2017 (result) | | | 2018年3月期実績 FY 3/2018 ended Mar 31, 2018 (result) | | | 2019年3月期予想 FY 3/2019 ending Mar 31, 2019 (forecast) | | |
|--|---|----------------------------|------------|---|----------------------------|------------|--|----------------------------|------------|
| | | 対売上高比 % of Net sales | 前期比 YoY | | 対売上高比 % of Net sales | 前期比 YoY | | 対売上高比 % of Net sales | 前期比 YoY |
| 売上高 Net sales | 131,502 | 100.0% | 5.2% | 145,516 | 100.0% | 10.7% | 152,000 | 100.0% | 4.5% |
| 売上総利益 Gross profit | 16,876 | 12.8% | 6.9% | 19,648 | 13.5% | 16.4% | 20,995 | 13.8% | 6.9% |
| 販売費及び一般管理費 Selling, general and administrative expenses | 10,010 | 7.6% | 10.6% | 10,557 | 7.3% | 5.5% | 12,995 | 8.5% | 23.1% |
| 営業利益 Operating income | 6,865 | 5.2% | 1.8% | 9,091 | 6.2% | 32.4% | 8,000 | 5.3% | △12.0% |
| 経常利益 Ordinary income | 7,065 | 5.4% | 5.6% | 9,333 | 6.4% | 32.1% | 8,000 | 5.3% | △14.3% |
| 親会社株主に帰属する当期純利益 Profit attributable to owners of parent | 4,353 | 3.3% | 17.4% | 4,986 | 3.4% | 14.5% | 4,500 | 3.0% | △9.7% |
| 設備投資合計 Total capital expenditures | 1,728 | — | △7.4% | 1,778 | — | 2.9% | 1,307 | — | △26.5% |
| 減価償却費 Depreciation and amortization | 1,584 | — | 7.4% | 1,624 | — | 2.5% | 1,521 | — | △6.4% |
| のれん償却 Amortization of goodwill | 1,946 | — | 24.0% | 2,340 | — | 20.2% | 2,878 | — | 23.0% |

9.店舗の情報(連結) Store Information (Consolidated)

◇ 店舗数 Number of Stores

| | | 第1四半期 1Q(Apr-Jun) | | 第2四半期 2Q(Jul-Sep) | | 第3四半期 3Q(Oct-Dec) | | 第4四半期 4Q(Jan-Mar) | | 通期店舗数 1Q-4Q | | | 累計 店舗数 Cumulative Total | 2019年 3月期 計画 店舗数 FY 3/2019 (Plan) |
|---|---------------------------|----------------------|------------------------|----------------------|------------------------|----------------------|------------------------|----------------------|------------------------|---------------------|------------------------|------------|----------------------------------|--|
| | | 出店 New Stores | 退店 Closed Stores | 出店 New Stores | 退店 Closed Stores | 出店 New Stores | 退店 Closed Stores | 出店 New Stores | 退店 Closed Stores | 出店 New Stores | 退店 Closed Stores | 計 Total | | |
| クオール グループ QOL Pharmacy | 2017年 3月期 FY 3/2017 | 10 | 2 | 18 | 0 | 101 | 0 | 7 | 3 | 136 | 5 | 131 | 626 | 90 |
| | 2018年 3月期 FY 3/2018 | 11 | 2 | 12 | 0 | 2 | 4 | 6 | 1 | 31 | 7 | 24 | 650 | |
| ローソン+ クオール薬局 LAWSON + QOL Pharmacy | 2017年 3月期 FY 3/2017 | 0 | 0 | 0 | 0 | 3 | 1 | 1 | 1 | 4 | 2 | 2 | 34 | 10 |
| | 2018年 3月期 FY 3/2018 | 0 | 0 | 1 | 0 | 1 | 1 | 1 | 1 | 3 | 2 | 1 | 35 | |
| ビックカメラ内 薬局 BIC CAMERA | 2017年 3月期 FY 3/2017 | 0 | 0 | 0 | 0 | 0 | 0 | 0 | 0 | 0 | 0 | 0 | 4 | 10 |
| | 2018年 3月期 FY 3/2018 | 0 | 0 | 0 | 0 | 0 | 0 | 0 | 0 | 0 | 0 | 0 | 4 | |
| JR西日本G 駅クオール 薬局 West JR Group Station QOL Pharmacy | 2017年 3月期 FY 3/2017 | 1 | 0 | 0 | 0 | 1 | 0 | 1 | 0 | 3 | 0 | 3 | 6 | 10 |
| | 2018年 3月期 FY 3/2018 | 0 | 0 | 0 | 0 | 0 | 0 | 0 | 1 | 0 | 1 | -1 | 5 | |
| 売店 Shop (Hospital shop business) | 2017年 3月期 FY 3/2017 | 0 | 3 | 0 | 0 | 0 | 0 | 0 | 0 | 0 | 3 | -3 | 26 | 10 |
| | 2018年 3月期 FY 3/2018 | 1 | 1 | 0 | 1 | 0 | 1 | 0 | 0 | 1 | 3 | -2 | 24 | |
| 計 Total | 2017年 3月期 FY 3/2017 | 11 | 5 | 18 | 0 | 105 | 1 | 9 | 4 | 143 | 10 | 133 | 696 | 100 |
| | 2018年 3月期 FY 3/2018 | 12 | 3 | 13 | 1 | 3 | 6 | 7 | 3 | 35 | 13 | 22 | 718 | |
| 期末店舗数 The number of stores as of the end of the period | 2017年 3月期 FY 3/2017 | 569 | | 587 | | 691 | | 696 | | | | | | |
| | 2018年 3月期 FY 3/2018 | 705 | | 717 | | 714 | | 718 | | | | | | |

◇ 出店店舗 New Stores

| | 日付 Opening date | 都道府県 Prefecture | 店舗名 Branch name | クオール 薬局 QOL Pharmacy | ローソン +クオール 薬局 LAWSON + QOL Pharmacy | 売店 Shop (Hospital shop business) |
|---|----------------------|--------------------|--|-------------------------------|--|--|
| 出店店舗 (35店舗) New Stores (35 stores) | 2017年4月 Apr 2017 | 茨城県 Ibaraki | クオール薬局取手西店 QOL Pharmacy Toride Nishi Store | 1 | | |
| | | 千葉県 Chiba | クオール薬局いのはなテラス店 QOL Pharmacy Inohana Terrace Store | 1 | | |
| | | 東京都 Tokyo | クオール薬局光が丘店 QOL Pharmacy Hikarigaoka Store | 1 | | |
| | | 茨城県 Ibaraki | NYDS取手市医師会病院前店(売店) NYDS Torideshi Ishikai Hospital Shop(Shop) | | | 1 |
| | | 新潟県 Niigata | 共栄堂薬局つばめ店 KYOEIDO Pharmacy Tsubame Store | 1 | | |
| | | 東京都 Tokyo | 共栄堂薬局世田谷店 KYOEIDO Pharmacy Setagaya Store | 1 | | |
| | | 宮城県 Miyagi | 株式会社venus venus(M&A) 1 Store of venus venus Ltd.(M&A) | 1 | | |
| | | 栃木県 Tochigi | アルファーム薬局鶴田店 Alpharm Pharmacy Tsuruta Store | 1 | | |
| | 2017年5月 May 2017 | 宮城県 Miyagi | クオール薬局岩沼あさひ野店 QOL Pharmacy Iwanuma Asahino Store | 1 | | |
| | | 新潟県 Niigata | 共栄堂薬局直江津店 KYOEIDO Pharmacy Naoetsu Store | 1 | | |
| | 2017年6月 Jun 2017 | 福岡県 Fukuoka | クオール薬局福岡店 QOL Pharmacy Fukuoka Store | 1 | | |
| | | 埼玉県 Saitama | クオール薬局鶴ヶ島店 QOL Pharmacy Tsurugashima Store | 1 | | |
| | 2017年7月 Jul 2017 | 埼玉県 Saitama | クオール薬局西大宮店 QOL Pharmacy Nishiomiya Store | 1 | | |
| | | 神奈川県 Kanagawa | ローソンクオール薬局港北綱島西二丁目店 LAWSON QOL Pharmacy Kohoku Tsunashima Nishi 2-Chome Store | 1 | | |
| | | 新潟県 Niigata | うおぬま調剤グループ(M&A) 8 Stores of Uonuma chouzai Group(M&A) | 8 | | |
| | 2017年8月 Aug 2017 | 新潟県 Niigata | 共栄堂薬局NEXT店 KYOEIDO Pharmacy NEXT Store | 1 | | |
| | | 千葉県 Chiba | ローソンクオール薬局南柏駅西口店 LAWSON QOL Pharmacy Minami Kashiwa Station Nishiguchi Store | | | 1 |
| | 2017年9月 Sep 2017 | 埼玉県 Saitama | 共栄堂薬局行田店 KYOEIDO Pharmacy Gyoda Store | 1 | | |
| | 2017年11月 Nov 2017 | 東京都 Tokyo | クオール薬局ライフ千川駅前店 QOL Pharmacy Life Senkawa Ekimae Store | 1 | | |
| | | 東京都 Tokyo | ローソンクオール薬局千駄木不忍通店 LAWSON QOL Pharmacy Sendagi Shinobazudori Store | | | 1 |
| | 2017年12月 Dec 2017 | 千葉県 Chiba | クオール薬局松戸店 QOL Pharmacy Matsudo Store | 1 | | |
| | 2018年2月 Feb 2018 | 東京都 Tokyo | ローソンクオール薬局久我山駅南店 LAWSON QOL Pharmacy Kugayamaeki Minami Store | | | 1 |
| | | 愛知県 Aichi | クオール薬局豊橋岩屋店 QOL Pharmacy Toyohashi Iwaya Store | 1 | | |
| | | 岐阜県 Gifu | 有限会社ハシモト薬局(M&A) 3 Stores of Hashimoto Pharmacy Ltd.(M&A) | 3 | | |
| | | 福岡県 Fukuoka | 株式会社タイエイ(M&A) 2 Stores of Taiiei Co., Ltd.(M&A) | 2 | | |
| | 合計 Total | | | | 31 | 3 |

◇ 退店店舗 Closed Stores

| | 日付 Closure date | 都道府県 Prefecture | 店舗名 Branch name | クオール 薬局 QOL Pharmacy | ローソン +クオール 薬局 LAWSON + QOL Pharmacy | 売店 Shop (Hospital shop business) |
|---|----------------------|--------------------|--|-------------------------------|--|--|
| 退店店舗 (13店舗) Closed Stores (13stores) | 2017年4月 Apr 2017 | 青森県 Aomori | クオール薬局津軽川部店 QOL Pharmacy Tsugaru Kawabe Store | 1 | | |
| | | 山形県 Yamagata | わかくさ薬局 Wakakusa Pharmacy | 1 | | |
| | | 大分県 Oita | 別府医療センター売店 Beppu Medical Center Shop | | | 1 |
| | 2017年8月 Aug 2017 | 長崎県 Nagasaki | 長崎川棚医療センター売店 Nagasaki Kawatana Medical Center Shop | | | 1 |
| | 2017年10月 Oct 2017 | 栃木県 Tochigi | クオール薬局並木町店 QOL Pharmacy Namikicho Store | 1 | | |
| | | 埼玉県 Saitama | (有)ユニコ調剤薬局 若葉店 Unico Ltd. Dispensing Pharmacy Wakaba Store | 1 | | |
| | 2017年11月 Nov 2017 | 宮城県 Miyagi | クオール薬局気仙沼坂の下店 QOL Pharmacy Kesennuma Sakanoshita Store | 1 | | |
| | | 千葉県 Chiba | クオール薬局新浦安店 QOL Pharmacy Shin Urayasu Store | 1 | | |
| | | 東京都 Tokyo | ローソンクオール薬局府中若松三丁目店 LAWSON QOL Pharmacy Fuchu Wakamatsucho 3-Chome Store | | | 1 |
| | 2017年12月 Dec 2017 | 新潟県 Niigata | 西新潟中央病院売店 Nishiniigata Chuo National Hospital Shop | | | 1 |
| | 2018年1月 Jan 2018 | 兵庫県 Hyogo | 駅クオール薬局JR尼崎店 Station QOL Pharmacy JR Amagasaki Store | 1 | | |
| | 2018年2月 Feb 2018 | 神奈川県 Kanagawa | ローソンクオール薬局平塚八幡入口店 LAWSON QOL Pharmacy Hiratsuka Hachiman Iriguchi Store | | | 1 |
| | 2018年3月 Mar 2018 | 愛知県 Aichi | クオール薬局瀬戸店 QOL Pharmacy Seto Store | 1 | | |
| 合計 Total | | | | 8 | 2 | 3 |

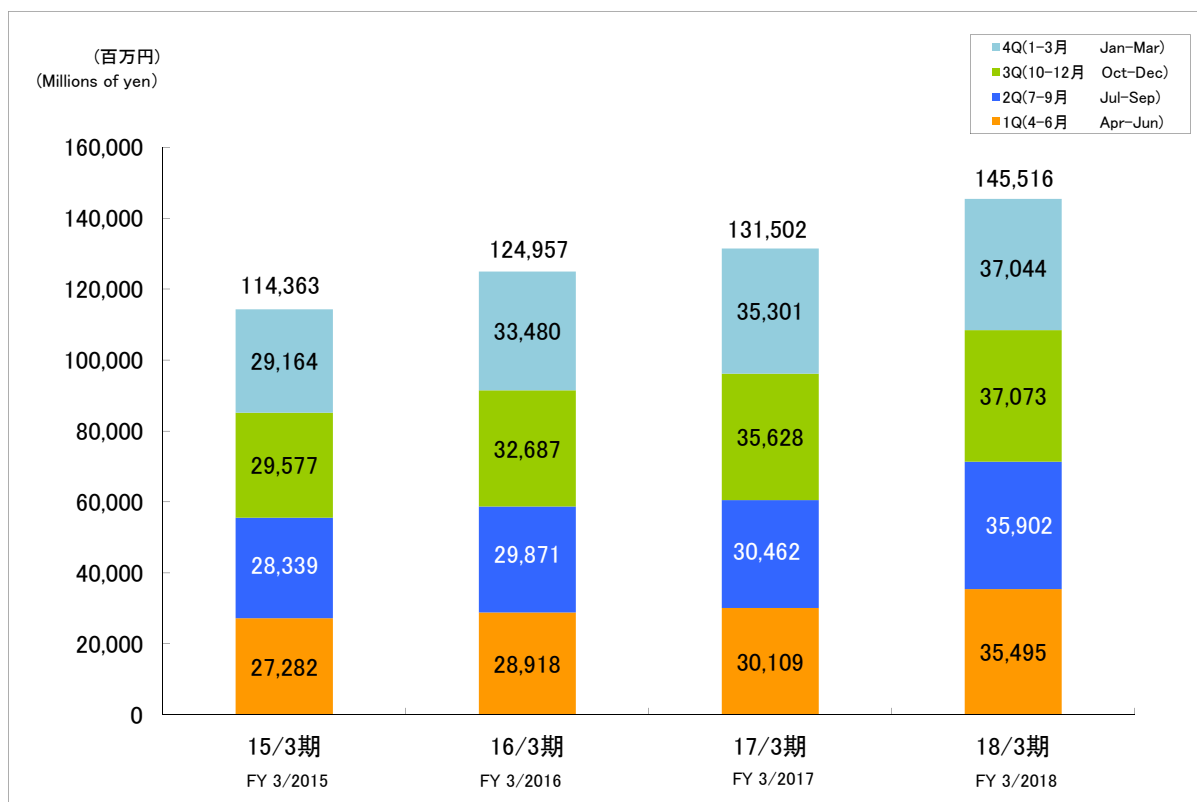
◇ 都道府県別店舗数 Number of Stores by Prefecture

| | | 2014年 3月期末 FY 3/2014 as of Mar 31, 2014 | 2015年 3月期末 FY 3/2015 as of Mar 31, 2015 | 2016年 3月期末 FY 3/2016 as of Mar 31, 2016 | 2017年 3月期末 FY 3/2017 as of Mar 31, 2017 | 2018年 3月期末 FY 3/2018 as of Mar 31, 2018 |
|------|-----------|---|---|---|---|---|
| 北海道 | Hokkaido | 5 | 5 | 9 | 10 | 10 |
| 青森県 | Aomori | 2 | 2 | 3 | 3 | 2 |
| 秋田県 | Akita | 9 | 11 | 12 | 12 | 12 |
| 宮城県 | Miyagi | 19 | 19 | 16 | 16 | 17 |
| 山形県 | Yamagata | 5 | 5 | 5 | 13 | 12 |
| 福島県 | Fukushima | 31 | 31 | 31 | 31 | 31 |
| 東京都 | Tokyo | 98 | 103 | 107 | 112 | 116 |
| 千葉県 | Chiba | 29 | 29 | 29 | 33 | 35 |
| 神奈川県 | Kanagawa | 32 | 33 | 30 | 31 | 31 |
| 埼玉県 | Saitama | 37 | 37 | 37 | 50 | 52 |
| 茨城県 | Ibaraki | 45 | 45 | 47 | 48 | 50 |
| 栃木県 | Tochigi | 29 | 29 | 37 | 37 | 37 |
| 群馬県 | Gunma | 3 | 3 | 3 | 3 | 3 |
| 長野県 | Nagano | 11 | 11 | 10 | 10 | 10 |
| 新潟県 | Niigata | 3 | 3 | 3 | 81 | 91 |
| 静岡県 | Shizuoka | 5 | 5 | 4 | 6 | 6 |
| 愛知県 | Aichi | 22 | 22 | 19 | 23 | 23 |
| 岐阜県 | Gifu | 6 | 6 | 6 | 6 | 9 |
| 富山県 | Toyama | 2 | 2 | 2 | 2 | 2 |
| 石川県 | Ishikawa | 3 | 3 | 4 | 4 | 4 |
| 福井県 | Fukui | 3 | 3 | 3 | 3 | 3 |
| 滋賀県 | Shiga | 18 | 18 | 17 | 26 | 26 |
| 京都府 | Kyoto | 9 | 10 | 11 | 11 | 11 |
| 大阪府 | Osaka | 34 | 34 | 34 | 36 | 36 |
| 兵庫県 | Hyogo | 12 | 13 | 20 | 19 | 18 |
| 奈良県 | Nara | 1 | 1 | 1 | 1 | 1 |
| 三重県 | Mie | 1 | 1 | 1 | 1 | 1 |
| 島根県 | Shimane | 3 | 3 | 3 | 3 | 3 |
| 鳥取県 | Tottori | 2 | 2 | 2 | 2 | 2 |
| 岡山県 | Okayama | 7 | 7 | 7 | 7 | 7 |
| 広島県 | Hiroshima | 8 | 8 | 19 | 20 | 20 |
| 山口県 | Yamaguchi | 0 | 8 | 1 | 6 | 6 |
| 香川県 | Kagawa | 7 | 7 | 7 | 7 | 7 |
| 愛媛県 | Ehime | 1 | 1 | 2 | 2 | 2 |
| 高知県 | Kochi | 2 | 2 | 2 | 2 | 2 |
| 徳島県 | Tokushima | 4 | 4 | 4 | 2 | 2 |
| 福岡県 | Fukuoka | 5 | 5 | 4 | 3 | 5 |
| 長崎県 | Nagasaki | 3 | 3 | 3 | 4 | 3 |
| 熊本県 | Kumamoto | 0 | 0 | 0 | 1 | 1 |
| 大分県 | Oita | 2 | 2 | 1 | 1 | 1 |
| 鹿児島県 | Kagoshima | 0 | 0 | 0 | 1 | 1 |
| 沖縄県 | Okinawa | 2 | 2 | 7 | 7 | 7 |
| 合計 | Total | 520 | 538 | 563 | 696 | 718 |

10.四半期及び年次推移(連結) Quarterly Trends (Consolidated)

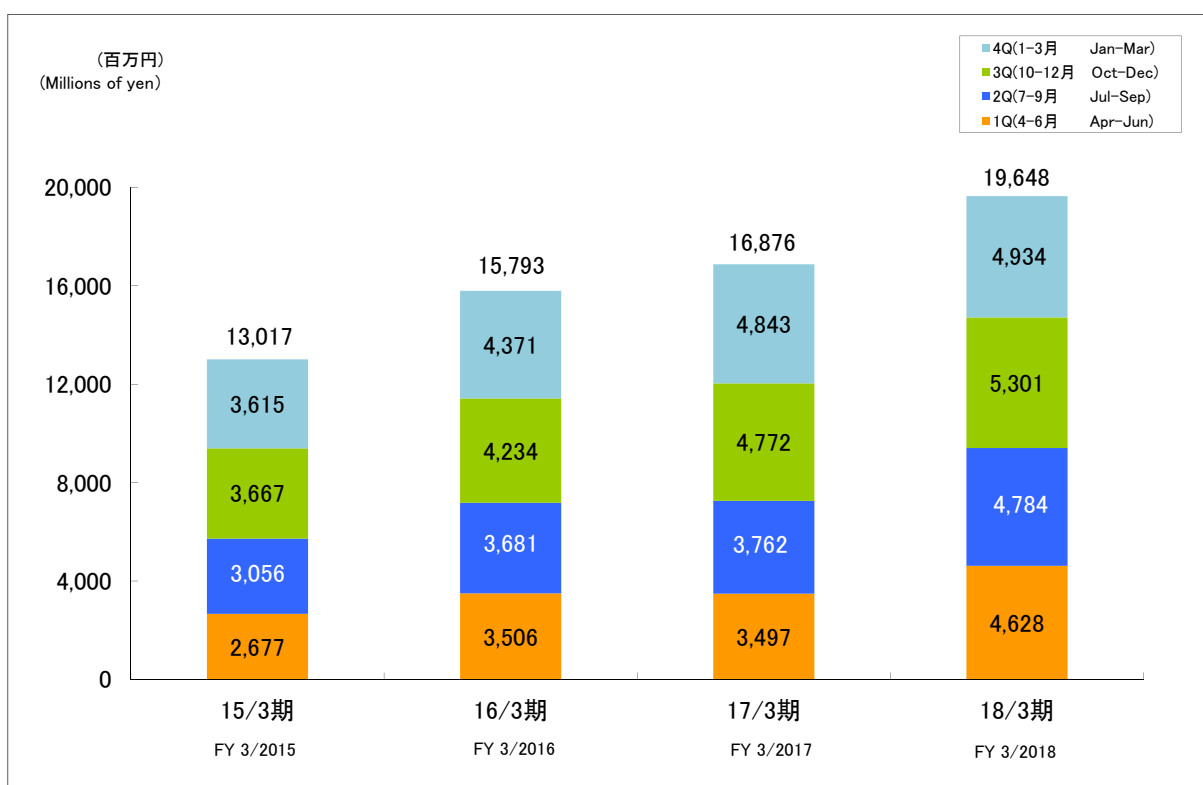
◇売上高

Net sales



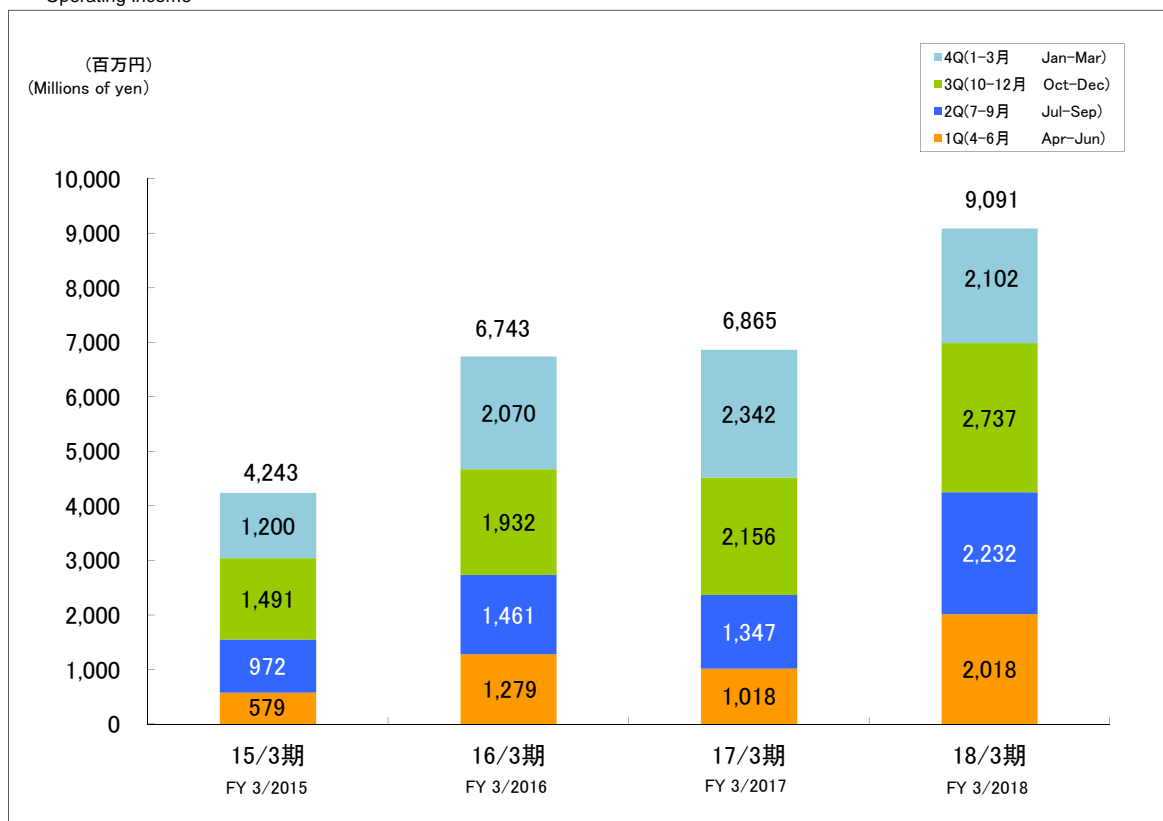
◇売上総利益

Gross Profit



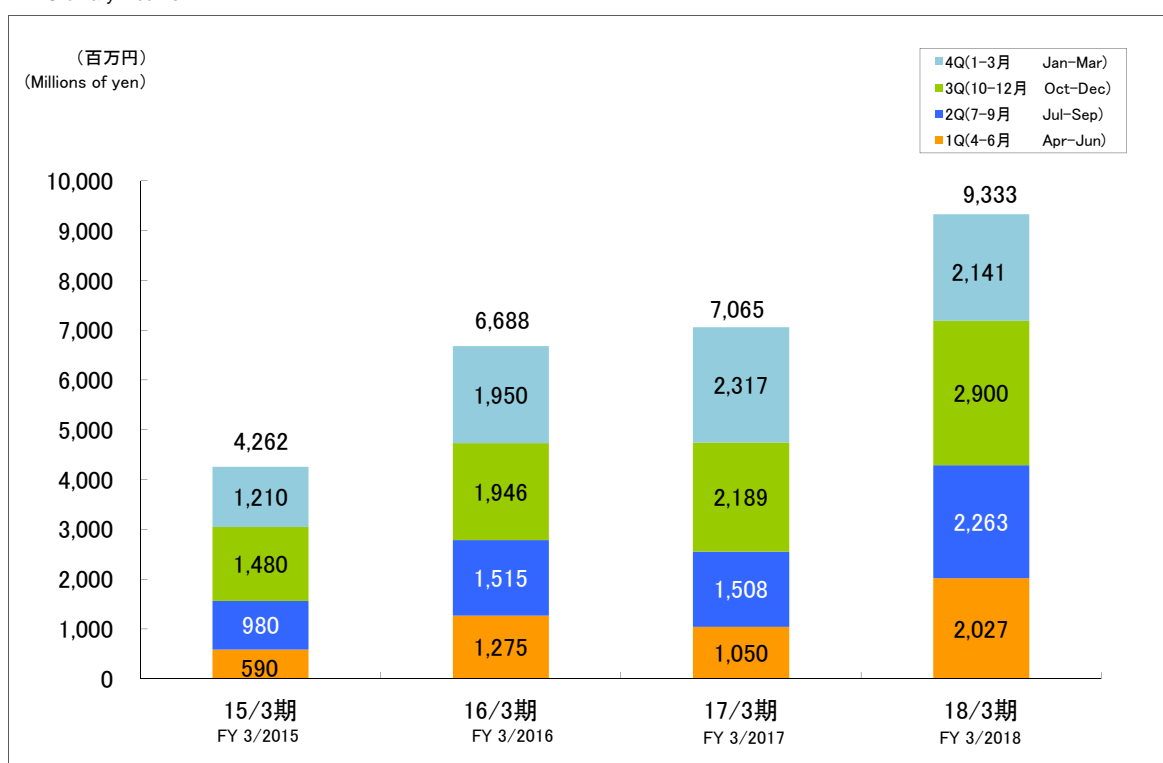
◇ 営業利益

Operating Income



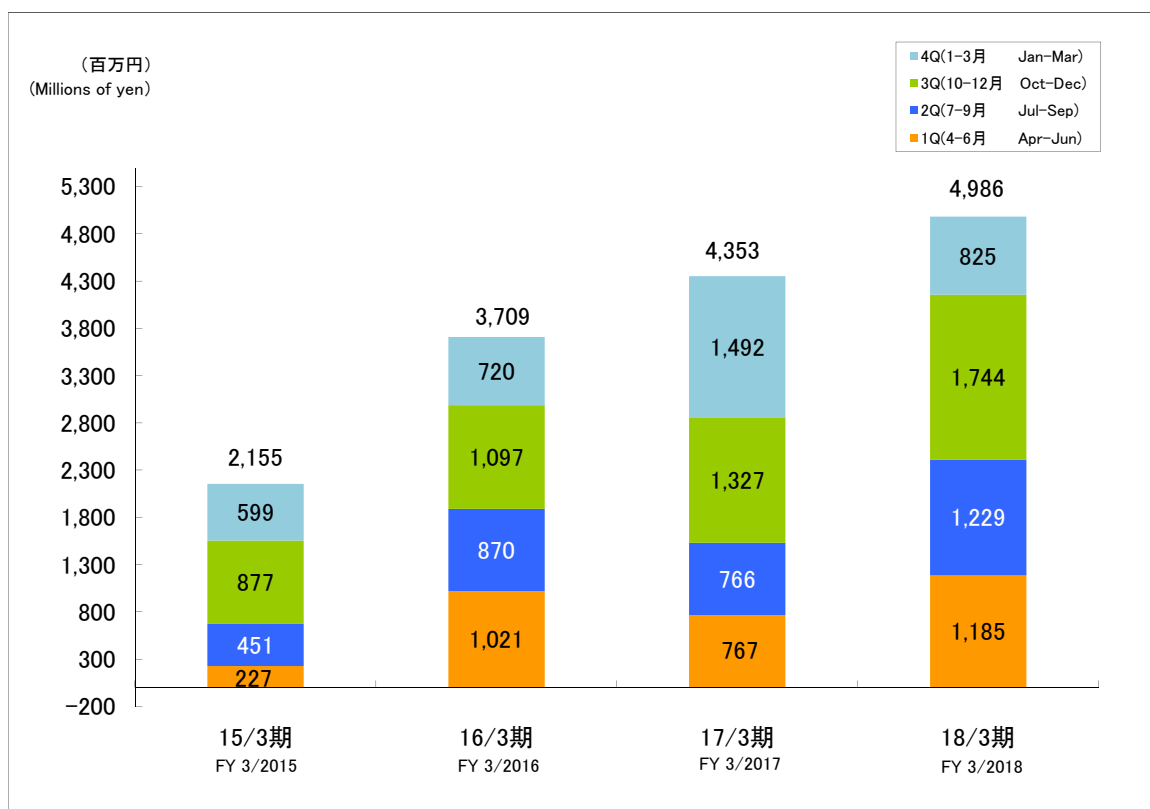
◇ 経常利益

Ordinary Income

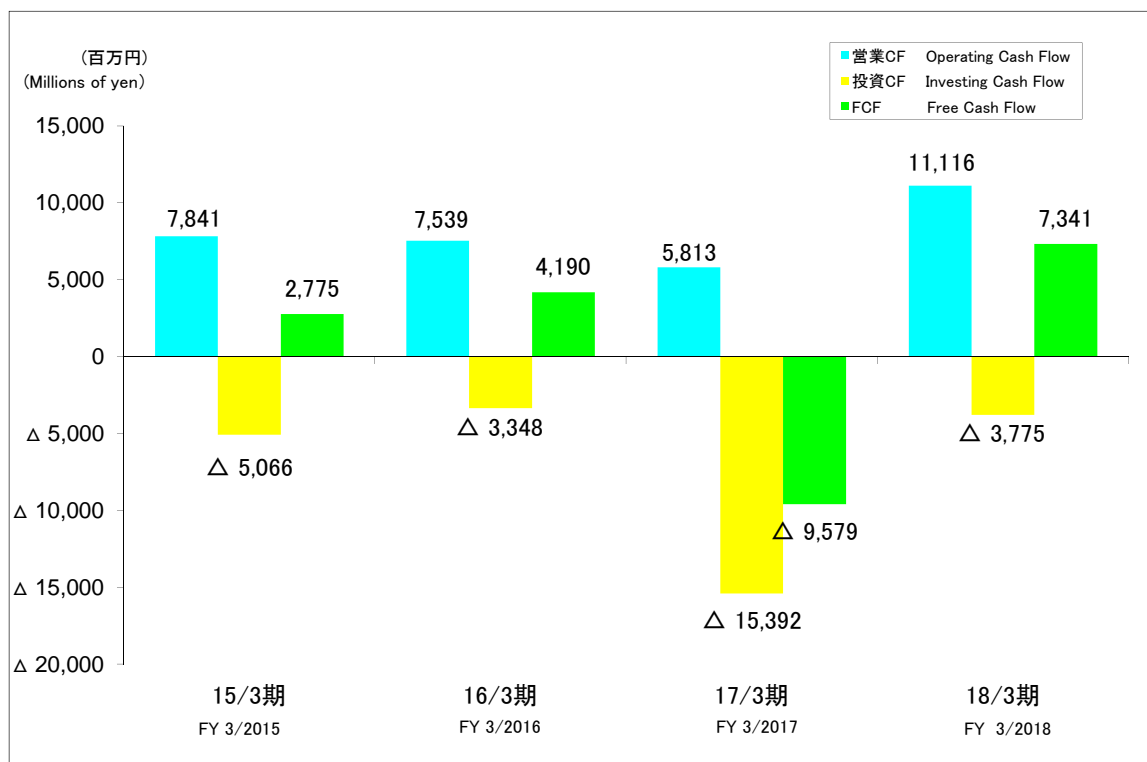


◇親会社株主に帰属する当期純利益

Profit attributable to owners of parent

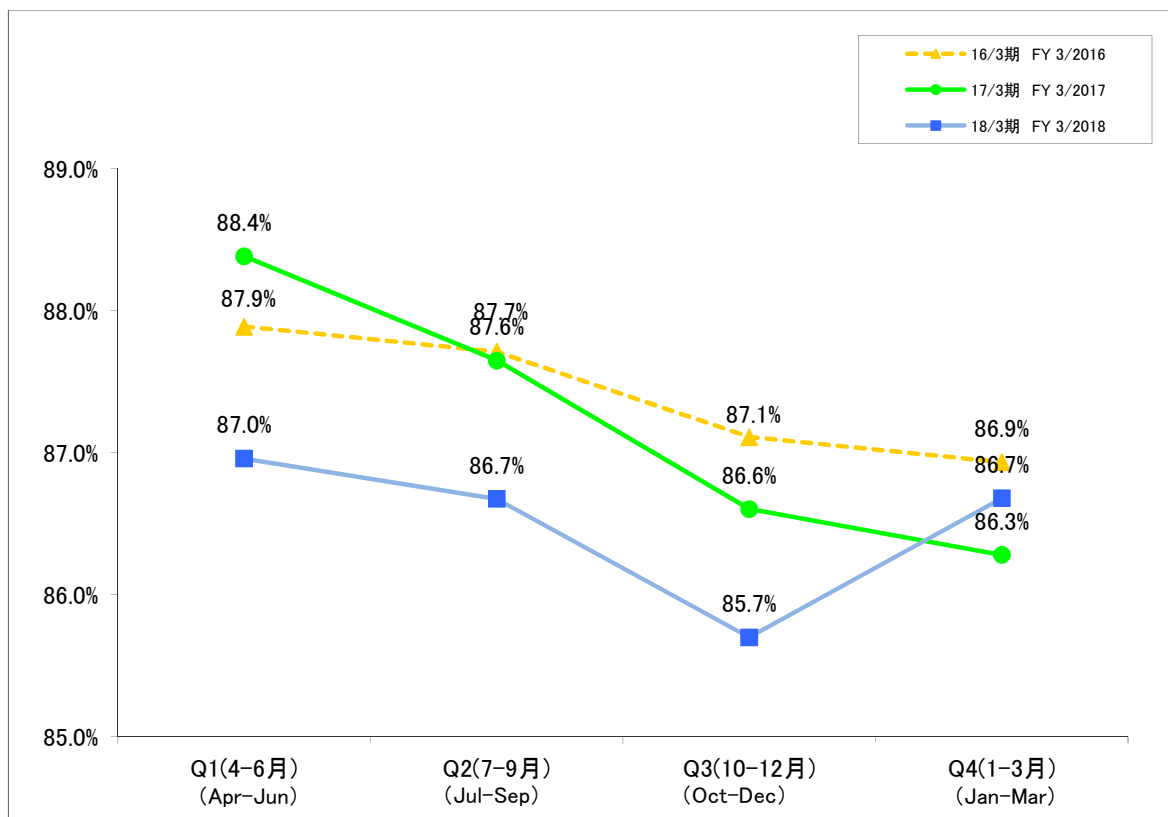


◇フリー・キャッシュフロー推移



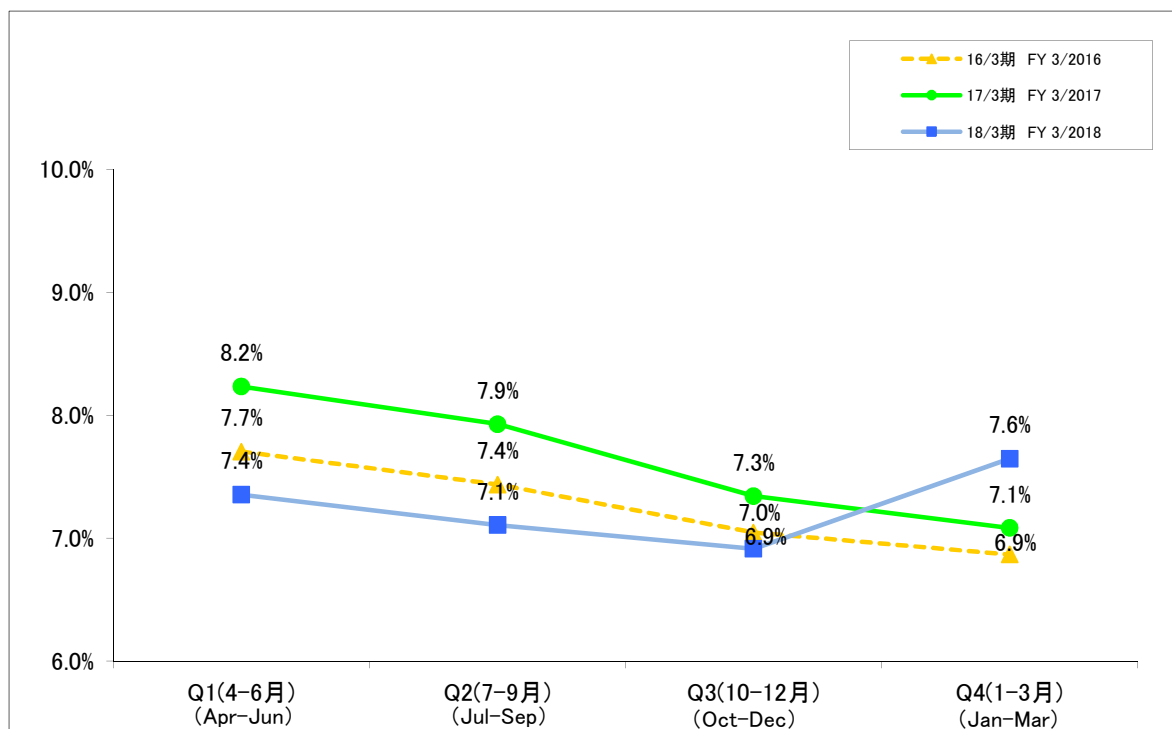
◇原価率推移

Trend of Cost to Sales Ratio



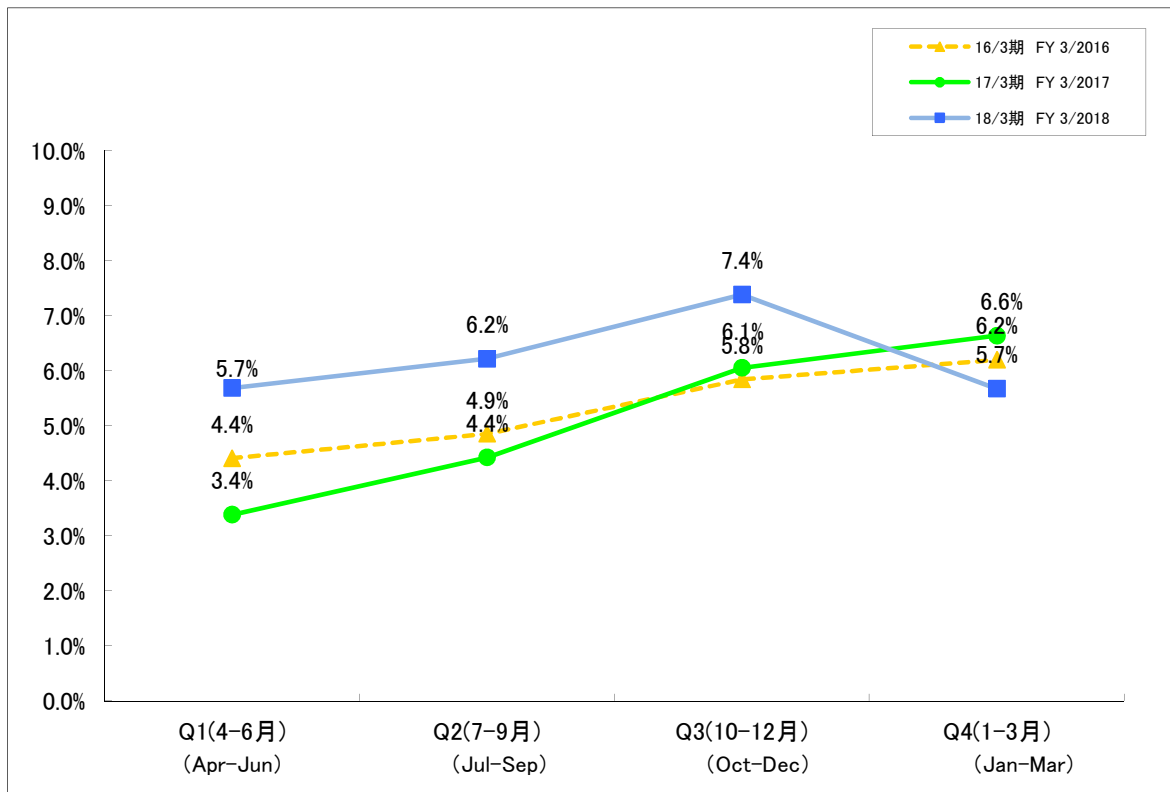
◇販管费率推移

Trend of SG & A Ratio



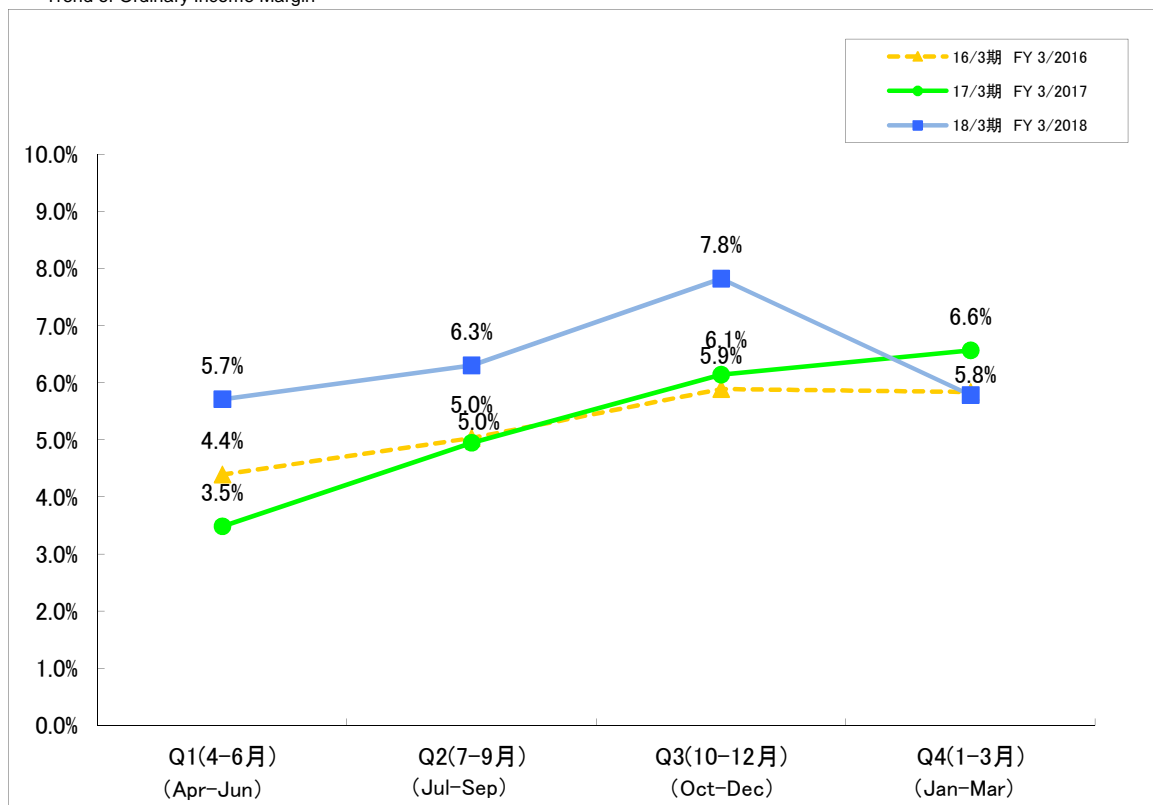
◇ 営業利益率推移

Trend of Operating Income Margin



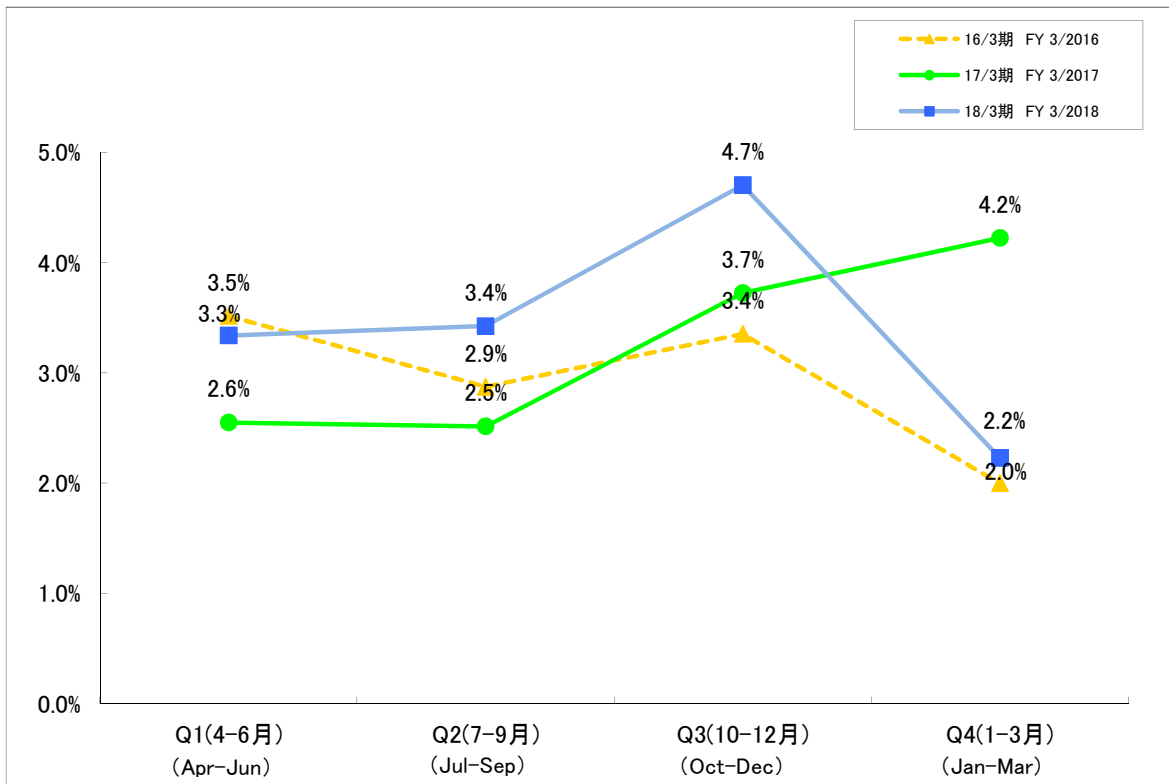
◇ 経常利益率推移

Trend of Ordinary Income Margin



◇親会社株主に帰属する当期純利益

Profit attributable to owners of parent



◇1株当たり純利益(EPS)

Earnings per Share

