



2018年3月期 第2四半期決算  
補足資料

2Q FY3/2018  
Supplementary materials

2017年10月31日

October 31, 2017

東証1部 証券コード 3034  
TSE, 1st section Security code: 3034

問合わせ先

Contact information

クオール株式会社

広報部

Qol Co., Ltd.

Public Relations Dept.

TEL : 03-6430-9060

+81-(0)3-6430-9060

E-mail: [ir@qol-net.co.jp](mailto:ir@qol-net.co.jp)

## 目次

### Contents

1. 業績ハイライト(連結)	P.1
Highlights of Consolidated Results	
2. 業績に関する情報(連結)	P.2
Consolidated Financial Results	
3. 貸借対照表(連結)	P.3
Consolidated Balance Sheets	
4. 損益計算書(連結)	P.4
Consolidated Statements of Income	
5. キャッシュ・フロー計算書(連結)	P.5-6
Consolidated Statements of Cash Flows	
6. 財務指標に関する情報	P.7
Financial Indicator	
7. 従業員の状況	P.8
Number of Employees	
8. 通期業績予想(連結)	P.8
Consolidated Financial Forecasts	
9. 店舗の情報(連結)	P.9-12
Store Information (Consolidated)	
10. 四半期及び年次推移(連結)	P.13-18
Quarterly Trends (Consolidated)	

# 1.業績ハイライト(連結)

## Highlights of Consolidated Results

(1)前年同期比較 Comparison with the previous year

(単位:百万円 Millions of yen)

	2017年3月期 第2四半期 2Q FY 3/2017 ended Sep 30, 2016		2018年3月期 第2四半期 2Q FY 3/2018 ended Sep 30, 2017		増減 Increase /Decrease	
		構成比 composition ratio		構成比 composition ratio		前年同期比 YoY
売上高 Net sales	60,572	100.0%	71,397	100.0%	10,825	17.9%
売上総利益 Gross profit	7,260	12.0%	9,413	13.2%	2,152	29.6%
販売費及び一般管理費 Selling, general and administrative expenses	4,894	8.1%	5,161	7.2%	267	5.5%
営業利益 Operating income	2,366	3.9%	4,251	6.0%	1,885	79.7%
経常利益 Ordinary income	2,558	4.2%	4,290	6.0%	1,732	67.7%
親会社株主に帰属する四半期純利益 Profit attributable to owners of parent	1,534	2.5%	2,415	3.4%	881	57.5%

(2)業績予想対比 Comparison with the earnings forecasts

(単位:百万円 Millions of yen)

	2018年3月期* FY 3/2018 ending Mar 31, 2018 (forecast)		2018年3月期 第2四半期 2Q FY 3/2018 ended Sep 30, 2017 (result)		達成率 Achievement ratio
		構成比 composition ratio		構成比 composition ratio	
売上高 Net sales	146,000	100.0%	71,397	100.0%	48.9%
売上総利益 Gross Profit	19,600	13.4%	9,413	13.2%	48.0%
販売費及び一般管理費 Selling, general and administrative expenses	11,100	7.6%	5,161	7.2%	46.5%
営業利益 Operating income	8,500	5.8%	4,251	6.0%	50.0%
経常利益 Ordinary income	8,500	5.8%	4,290	6.0%	50.5%
親会社株主に帰属する当期(四半期)純利益 Profit attributable to owners of parent	4,600	3.2%	2,415	3.4%	52.5%

\* 直近に公表されている業績予想からの修正の有無: 無

Revisions to the most recently disclosed earnings forecasts: No

## 2.業績に関する情報(連結) Consolidated Financial Results

### (1) 調剤事業と関連事業 Outlines

(単位: 百万円 Millions of yen)

	2017年3月期 第2四半期 2Q FY 3/2017 (ended Sep 30, 2016)			2018年3月期 第2四半期 2Q FY 3/2018 (ended Sep 30, 2017)		
		売上構成比 % of Sales	前年同期比 YoY		売上構成比 % of Sales	前年同期比 YoY
調剤事業売上 Sales from pharmacy business	55,079	100.0%	1.7%	66,126	100.0%	20.1%
うち薬剤料売上 Prescription drug sales	38,269	69.5%	1.9%	45,769	69.2%	19.6%
うち技術料売上 Technical fee	11,575	21.0%	3.7%	14,820	22.4%	28.0%
その他 Other	5,234	9.5%	Δ3.9%	5,536	8.4%	5.8%
調剤事業原価 Cost for pharmacy business	49,850	90.5%	2.3%	58,698	88.8%	17.8%
調剤事業総利益 Net profit of pharmacy business	5,229	9.5%	Δ4.4%	7,428	11.2%	42.0%
BPO受託事業売上 BPO contracting business	5,492	100.0%	19.2%	5,271	100.0%	Δ4.0%
BPO受託事業原価 Cost of BPO contracting business	3,461	63.0%	19.9%	3,286	62.3%	Δ5.1%
BPO受託事業総利益 Net profit of BPO contracting business	2,031	37.0%	18.1%	1,985	37.7%	Δ2.3%
売上合計 Total sales	60,572	100.0%	3.0%	71,397	100.0%	17.9%
売上原価 Cost of sales	53,311	88.0%	3.3%	61,984	86.8%	16.3%
売上総利益 Gross profit	7,260	12.0%	1.0%	9,413	13.2%	29.6%

### (2) 売上高内訳 Breakdown of Sales

#### ① 調剤売上高 Sales from pharmacy business (①=②Number of prescriptions received × ③Average price of a prescription)

(単位: 百万円 Millions of yen)

	2017年3月期 第2四半期 2Q FY 3/2017 (ended Sep 30, 2016)			2018年3月期 第2四半期 2Q FY 3/2018 (ended Sep 30, 2017)		
		増減 Increase /Decrease	前年同期比 YoY		増減 Increase /Decrease	前年同期比 YoY
既存店 Existing stores	18,430	26	0.1%	19,396	966	5.2%
新店 New stores	222	Δ 496	Δ69.1%	726	504	227.1%
M & A等 M&A	31,192	1,581	5.3%	40,467	9,275	29.7%
全店舗 Total	49,844	1,112	2.3%	60,590	10,745	21.6%

#### ② 処方せん応需枚数 Number of prescriptions received

(単位: 千枚 1,000 prescriptions)

	2017年3月期 第2四半期 2Q FY 3/2017 (ended Sep 30, 2016)			2018年3月期 第2四半期 2Q FY 3/2018 (ended Sep 30, 2017)		
		増減 Increase /Decrease	前年同期比 YoY		増減 Increase /Decrease	前年同期比 YoY
既存店 Existing stores	1,770	61	3.6%	1,840	69	3.9%
新店 New stores	30	Δ 39	Δ56.6%	88	58	194.2%
M & A等 M&A	3,390	301	9.8%	4,464	1,073	31.6%
全店舗 Total	5,191	324	6.7%	6,392	1,201	23.1%

#### ③ 処方せん単価 Average price of a prescription

(単位: 円 yen)

	2017年3月期 第2四半期 2Q FY 3/2017 (ended Sep 30, 2016)			2018年3月期 第2四半期 2Q FY 3/2018 (ended Sep 30, 2017)		
		増減 Increase /Decrease	前年同期比 YoY		増減 Increase /Decrease	前年同期比 YoY
既存店 Existing stores	10,411	Δ 361	Δ3.3%	10,541	131	1.3%
新店 New stores	7,371	Δ 2,965	Δ28.7%	8,193	822	11.2%
M & A等 M&A	9,199	Δ 387	Δ4.0%	9,065	Δ 134	Δ1.5%
全店舗 Total	9,601	Δ 411	Δ4.1%	9,478	Δ 123	Δ1.3%

### 3.貸借対照表(連結) Consolidated Balance Sheets

(単位:百万円 Millions of yen)

	2017年3月期 連結会計年度末 FY 3/2017 as of Mar 31, 2017	2018年3月期 第2四半期連結会計期間 2Q FY3/2018 as of Sep 30, 2017	
			前連結会計年度 増減額 Increase /Decrease
<b>流動資産</b> Current assets	36,578	43,110	6,532
うち現金預金 Cash and deposits	14,174	20,271	6,096
うち売上債権 Notes and accounts receivable-trade	15,785	15,827	41
うちたな卸資産 Inventory	4,661	5,231	570
<b>固定資産</b> Noncurrent assets	44,668	45,350	681
うち有形固定資産 Property, plant and equipment	10,373	10,489	116
うち無形固定資産 Intangible assets	29,483	29,438	△ 44
うち投資その他の資産 Investments and other assets	4,812	5,421	609
<b>繰延資産</b> Deferred assets	43	39	△ 3
<b>資産合計</b> Total assets	81,290	88,500	7,210
<b>流動負債</b> Current liabilities	31,183	34,092	2,908
うち買掛金 Accounts payable-trade	17,626	18,772	1,146
うち短期借入金 Short-term loans payable	540	—	△ 540
うち1年内返済予定の長期借入金 Current portion of long-term loans payable	5,833	6,943	1,110
<b>固定負債</b> Noncurrent liabilities	28,473	29,661	1,187
うち社債 Bonds payable	15,603	14,288	△ 1,315
うち長期借入金 Long-term loans payable	11,631	14,236	2,605
<b>負債合計</b> Total liabilities	59,657	63,753	4,096
<b>純資産合計</b> Total net assets	21,632	24,746	3,113
<b>負債純資産合計</b> Total liabilities and net assets	81,290	88,500	7,210

#### 4.損益計算書(連結) Consolidated Statements of Income

(単位:百万円 Millions of yen)

	2017年3月期 第2四半期連結累計期間 2Q FY 3/2017 ended Sep 30, 2016	2018年3月期 第2四半期連結累計期間 2Q FY 3/2018 ended Sep 30, 2017	増減 Increase /Decrease
売上高 Net Sales	60,572	71,397	10,825
(増収率) (Growth rate)	3.0%	17.9%	14.8%
売上原価 Cost of sales	53,311	61,984	8,672
(原価率) (% of Sales)	88.0%	86.8%	△1.2%
売上総利益 Gross profit	7,260	9,413	2,152
(伸び率) (Growth rate)	1.0%	29.6%	28.6%
(粗利益率) (% of Sales)	12.0%	13.2%	1.2%
販売費及び一般管理費 Selling, general and administrative expenses	4,894	5,161	267
(販管费率) (% of Sales)	8.1%	7.2%	△0.9%
営業利益 Operating income	2,366	4,251	1,885
(伸び率) (Growth rate)	△13.7%	79.7%	—
(営業利益率) (% of Sales)	3.9%	6.0%	2.0%
営業外収益 Non-operating income	258	149	△108
受取手数料 Commission fee	24	35	10
保険解約返戻金 Insurance premiums refunded cancellation	154	27	△127
その他 Other	79	87	7
営業外費用 Non-operating expenses	65	110	44
支払利息 Interest expenses	45	51	6
偶発損失引当金繰入額 Provision for contingent loss	—	21	21
その他 Other	20	37	17
経常利益 Ordinary income	2,558	4,290	1,732
(伸び率) (Growth rate)	△8.3%	67.7%	—
(経常利益率) (% of Sales)	4.2%	6.0%	1.8%
特別利益 Total extraordinary income	382	1	△380
特別損失 Total extraordinary losses	75	74	△0
税金等調整前四半期純利益 Income before income taxes and minority interests	2,865	4,217	1,352
法人税等 Total Income taxes	1,307	1,770	462
四半期純利益 Net income	1,558	2,447	889
非支配株主に帰属する四半期純利益 Net income attributable to non-controlling shareholder	24	32	8
親会社株主に帰属する四半期純利益 Profit attributable to owners of parent	1,534	2,415	881
(伸び率) (Growth rate)	△18.9%	57.5%	—
(利益率) (% of Sales)	2.5%	3.4%	0.9%

5. キャッシュ・フロー計算書(連結)  
Consolidated Statements of Cash Flows

(単位: 百万円 Millions of yen)

	2017年3月期 第2四半期連結累計期間 2Q FY 3/2017 ended Sep 30, 2016	2018年3月期 第2四半期連結累計期間 2Q FY 3/2018 ended Sep 30, 2017
<b>営業活動によるキャッシュ・フロー</b> Net cash provided by (used in) operating activities	1,804	6,148
税金等調整前四半期純利益 Income before income taxes and minority interests	2,865	4,217
減価償却費 Depreciation and amortization	747	760
のれん償却額 Amortization of goodwill	814	1,164
役員退職慰労引当金の増減(△は減少) Increase (decrease) in provision for directors' retirement benefits	△ 365	△ 55
退職給付に係る負債の増減額(△は減少) Increase (decrease) in net defined benefit liability	△ 0	△ 80
賞与引当金の増減額(△は減少) Increase (decrease) in provision for bonuses	77	234
貸倒引当金の増減額(△は減少) Increase (decrease) in allowance for doubtful accounts	△ 2	△ 1
偶発損失引当金の増減額(△は減少) Increase (decrease) in provision for contingent loss	—	21
固定資産除売却損益(△は益) Loss (gain) on sales and retirement of noncurrent assets	7	70
投資有価証券売却損益(△は益) Loss (gain) on sales of investment securities	△ 369	2
保険解約返戻金 Surrender value of insurance	△ 154	△ 27
受取利息及び受取配当金 Interest and dividends income	△ 7	△ 11
支払利息 Interest expenses	45	51
たな卸資産の増減額(△は増加) Decrease (increase) in inventories	△ 240	△ 399
売上債権の増減額(△は増加) Decrease (increase) in notes and accounts receivable - trade	3,923	309
仕入債務の増減額(△は減少) Increase (decrease) in notes and accounts payable - trade	△ 3,556	728
その他 Other, net	△ 22	439
小計 Subtotal	3,760	7,425
利息及び配当金の受取額 Interest and dividends income received	7	11
利息の支払額 Interest expenses paid	△ 45	△ 51
法人税等の支払額 Income taxes paid	△ 1,917	△ 1,236

(単位: 百万円 Millions of yen)

	2017年3月期 第2四半期連結累計期間 2Q FY 3/2017 ended Sep 30, 2016	2018年3月期 第2四半期連結累計期間 2Q FY 3/2018 ended Sep 30, 2017
<b>投資活動によるキャッシュ・フロー</b>		
<b>Net cash provided by (used in) investing activities</b>	<b>△ 2,070</b>	<b>△ 2,686</b>
定期預金の預入による支出 Payments into time deposits	△ 116	—
定期預金の払戻による収入 Proceeds from withdrawal of time deposits	240	10
有形固定資産の取得による支出 Purchase of property, plant and equipment	△ 800	△ 665
有形固定資産の売却による収入 Proceeds from sales of property, plant and equipment	119	51
無形固定資産の取得による支出 Purchase of intangible assets	△ 213	△ 90
投資有価証券の取得による支出 Purchase of investment securities	△ 20	—
投資有価証券の売却による収入 Proceeds from sales of investment securities	561	6
貸付金の回収による収入 Collection of loans receivable	7	2
敷金及び保証金の差入による支出 Payments for lease and guarantee deposits	△ 165	△ 79
敷金及び保証金の回収による収入 Proceeds from collection of lease and guarantee deposits	52	92
連結の範囲の変更を伴う子会社株式の取得による支出 Purchase of investments in subsidiaries resulting in change in scope of consolidation	△ 1,740	△ 1,376
関係会社株式の取得による支出 Payments for purchases of investments in affiliated companies	△ 30	—
関係会社株式の売却による収入 Proceeds from sales of shares of subsidiaries and associates	—	20
事業譲受による支出 Payments for transfer of business	△ 145	—
その他 Other, net	179	△ 655
<b>財務活動によるキャッシュ・フロー</b>		
<b>Net cash provided by (used in) financing activities</b>	<b>4,792</b>	<b>2,644</b>
短期借入金の純増減額(△は減少) Net increase (decrease) in short-term loans payable	630	△ 541
長期借入れによる収入 Proceeds from long-term loans payable	5,625	7,000
長期借入金の返済による支出 Repayment of long-term loans payable	△ 2,829	△ 3,329
社債の発行による収入 Proceeds from issuance of bonds	1,983	997
社債の償還による支出 Redemption of bonds	△ 161	△ 615
自己株式の取得による支出 Purchase of treasury stock	39	129
自己株式の処分による収入 Proceeds from disposal of treasury stock	△ 0	△ 0
連結子会社株式の追加取得による支出 Payments from changes in ownership interests in subsidiaries that do not result in change in scope of consolidation	—	△ 583
配当金の支払額 Cash dividends paid	△ 482	△ 400
その他 Other, net	△ 12	△ 12
現金及び現金同等物の増減額(△は減少) Net increase (decrease) in cash and cash equivalents	4,526	6,106
現金及び現金同等物の期首残高 Cash and cash equivalents at the beginning of the period	16,287	14,144
現金及び現金同等物の四半期末残高 Cash and cash equivalents at the end of the period	20,814	20,251



## 6.財務指標に関する情報 Financial Indicator

(単位:百万円 Millions of yen)

	2015年3月期 FY 3/2015 ended Mar 31, 2015	2016年3月期 FY 3/2016 ended Mar 31, 2016	2017年3月期 FY 3/2017 ended Mar 31, 2017	2018年3月期 第2四半期 2Q FY 3/2018 ended Sep30, 2017
期末発行済株式数(自己株を除く)(株) Total number of shares issued at the end of the period (excluding treasury stocks)	34,359,100	34,470,400	32,674,165	33,578,204
期末株価(円) Stock value as of the end of the period (¥)	1,012	1,691	1,645	1,967
時価総額 Market cap	36,275	60,614	58,965	70,508
総資産 Total assets	59,573	69,847	81,290	88,500
純資産 Net assets	19,152	21,022	21,632	24,746
親会社株主に帰属する当期(四半期)純利益 Profit attributable to owners of parent	2,155	3,709	4,353	2,415
BPS(円) BPS(¥)	557.42	602.36	652.42	736.98
EPS(円) EPS(¥)	63.33	107.78	128.35	—
ROIC	7.2%	10.2%	8.4%	9.8%
ROE	11.9%	19.5%	20.7%	—
ROA	7.5%	10.5%	9.4%	—
1株当たり年間配当金(円) Dividend per share (¥)	20.00	24.00	24.00	26.00
配当性向 Dividend payout ratio	31.6%	22.3%	18.7%	—

## 7.従業員の状況 Number of Employees

(1) 連結 Consolidated

(単位: 人 People)

	2016年3月期 FY 3/2016			2017年3月期 FY 3/2017			2018年3月期 第2四半期 2Q FY 3/2018		
		増減 Increase /Decrease	増減比 YoY		増減 Increase /Decrease	増減比 YoY		増減 Increase /Decrease	増減比 YoY
正社員 Regular employees	3,644	154	5.5%	4,361	717	19.7%	4,565	204	4.7%
うち薬剤師 Pharmacists	1,547	59	3.8%	1,914	367	23.7%	2,048	134	7.0%
外臨時雇用者 Temporary employees	1,706	305	△6.9%	1,928	222	13.0%	1,889	△39	△2.0%

(2) 個別 Non-consolidated

(単位: 人 People)

	2016年3月期 FY 3/2016			2017年3月期 FY 3/2017			2018年3月期 第2四半期 2Q FY 3/2018		
		増減 Increase /Decrease	増減比 YoY		増減 Increase /Decrease	増減比 YoY		増減 Increase /Decrease	増減比 YoY
正社員 Regular employees	2,365	76	3.7%	2,631	266	11.2%	2,999	368	14.0%
うち薬剤師 Pharmacists	1,316	18	1.9%	1,471	155	11.8%	1,664	193	13.1%
外臨時雇用者 Temporary employees	1,232	303	△5.0%	1,340	108	8.8%	1,452	112	8.4%

## 8.通期業績予想(連結)

### Consolidated Financial Forecasts

(単位: 百万円 Millions of yen)

	2016年3月期実績 FY 3/2016 ended Mar 31, 2016 (result)			2017年3月期実績 FY 3/2017 ended Mar 31, 2017 (result)			2018年3月期予想* FY 3/2018 ending Mar 31, 2018 (forecast)		
		対売上高比 % of Net sales	前期比 YoY		対売上高比 % of Net sales	前期比 YoY		対売上高比 % of Net sales	前期比 YoY
売上高 Net sales	124,957	100.0%	9.3%	131,502	100.0%	5.2%	146,000	100.0%	11.0%
売上総利益 Gross profit	15,793	12.6%	21.3%	16,876	12.8%	6.9%	19,600	13.4%	16.1%
販売費及び一般管理費 Selling, general and administrative expenses	9,050	7.2%	3.2%	10,010	7.6%	10.6%	11,100	7.6%	10.9%
営業利益 Operating income	6,743	5.4%	58.9%	6,865	5.2%	1.8%	8,500	5.8%	23.8%
経常利益 Ordinary income	6,688	5.4%	56.9%	7,065	5.4%	5.6%	8,500	5.8%	20.3%
親会社株主に帰属する当期純利益 Profit attributable to owners of parent	3,709	3.0%	72.1%	4,353	3.3%	17.4%	4,600	3.2%	5.7%
設備投資合計 Total capital expenditures	1,865	—	6.5%	1,728	—	△7.4%	1,926	—	11.4%
減価償却費 Depreciation and amortization	1,475	—	△8.4%	1,584	—	7.4%	1,597	—	0.8%
のれん償却 Amortization of goodwill	1,569	—	4.8%	1,946	—	24.0%	2,415	—	24.1%

\* 直前に公表されている業績予想からの修正の有無: 無

Revisions to the most recently disclosed earnings forecasts: No

9.店舗の情報(連結)  
Store Information (Consolidated)

◇ 店舗数 Number of Stores

		第1四半期 1Q(Apr-Jun)		第2四半期 2Q(Jul-Sep)		第3四半期 3Q(Oct-Dec)		第4四半期 4Q(Jan-Mar)		通期店舗数 1Q-4Q			累計 店舗数 Cumulative Total	2018年 3月期 計画 店舗数 FY 3/2018 (Plan)
		出店 New Stores	退店 Closed Stores	出店 New Stores	退店 Closed Stores	出店 New Stores	退店 Closed Stores	出店 New Stores	退店 Closed Stores	出店 New Stores	退店 Closed Stores	計 Total		
クオール グループ QOL Pharmacy	2017年 3月期 FY 3/2017	10	2	18	0	101	0	7	3	136	5	131	626	80
	2018年 3月期 FY 3/2018	11	2	12	0	—	—	—	—	23	2	21	647	
ローソン+ クオール薬局 LAWSON + QOL Pharmacy	2017年 3月期 FY 3/2017	0	0	0	0	3	1	1	1	4	2	2	34	10
	2018年 3月期 FY 3/2018	0	0	1	0	—	—	—	—	1	0	1	35	
ビックカメラ内 薬局 BIC CAMERA	2017年 3月期 FY 3/2017	0	0	0	0	0	0	0	0	0	0	0	4	10
	2018年 3月期 FY 3/2018	0	0	0	0	—	—	—	—	0	0	0	4	
JR西日本G 駅クオール 薬局 West JR Group Station QOL Pharmacy	2017年 3月期 FY 3/2017	1	0	0	0	1	0	1	0	3	0	3	6	10
	2018年 3月期 FY 3/2018	0	0	0	0	—	—	—	—	0	0	0	6	
売店 Shop (Hospital shop business)	2017年 3月期 FY 3/2017	0	3	0	0	0	0	0	0	0	3	-3	26	10
	2018年 3月期 FY 3/2018	1	1	0	1	—	—	—	—	1	2	-1	25	
計 Total	2017年 3月期 FY 3/2017	11	5	18	0	105	1	9	4	143	10	133	696	90
	2018年 3月期 FY 3/2018	12	3	13	1	—	—	—	—	25	4	21	717	

期末店舗数 The number of stores as of the end of the period	2017年 3月期 FY 3/2017	569	587	691	696
	2018年 3月期 FY 3/2018	705	717	—	—

## ◇ 出店店舗 New Stores

	日付 Opening date	都道府県 Prefecture	店舗名 Branch name	クオール 薬局 QOL Pharmacy	ローソン +クオール 薬局 LAWSON + QOL Pharmacy	売店 Shop (Hospital shop business)
出店店舗 (25店舗) New Stores (25 stores)	2017年4月 Apr 2017	茨城県 Ibaraki	クオール薬局取手西店 QOL Pharmacy Toride Nishi Store	1		
		千葉県 Chiba	クオール薬局いのはなテラス店 QOL Pharmacy Inohana Terrace Store	1		
		東京都 Tokyo	クオール薬局光が丘店 QOL Pharmacy Hikarigaoka Store	1		
		茨城県 Ibaraki	NYDS取手市医師会病院前店(売店) NYDS Torideshi Ishikai Hospital Shop (Shop)			1
		新潟県 Niigata	共栄堂薬局つばめ店 KYOEIDO Pharmacy Tsubame Store	1		
		東京都 Tokyo	共栄堂薬局世田谷店 KYOEIDO Pharmacy Setagaya Store	1		
		宮城県 Miyagi	株式会社venus venus(M&A) 1 Store of venus venus Ltd.(M&A)	1		
	栃木県 Tochigi	アルファーム薬局鶴田店 Alpharm Pharmacy Tsuruta Store	1			
	2017年5月 May 2017	宮城県 Miyagi	クオール薬局岩沼あさひ野店 QOL Pharmacy Iwanuma Asahino Store	1		
		新潟県 Niigata	共栄堂薬局直江津店 KYOEIDO Pharmacy Naetsu Store	1		
	2017年6月 Jun 2017	福岡県 Fukuoka	クオール薬局福岡店 QOL Pharmacy Fukuoka Store	1		
		埼玉県 Saitama	クオール薬局鶴ヶ島店 QOL Pharmacy Tsurugashima Store	1		
	2017年7月 Jul 2017	埼玉県 Saitama	クオール薬局西大宮店 QOL Pharmacy Nishiomiya Store	1		
		神奈川 Kanagawa	ローソンクオール薬局港北綱島西二丁目店 LAWSON QOL Pharmacy Kohoku Tsunashima Nishi 2-Chome Store	1		
		新潟県 Niigata	なのはな調剤薬局(M&A) Nanohana Dispensing Pharmacy(M&A)	1		
		新潟県 Niigata	たんぽぽ薬局(M&A) Tanpopo Pharmacy(M&A)	1		
		新潟県 Niigata	いなほ調剤薬局(M&A) Inaho Dispensing Pharmacy (M&A)	1		
		新潟県 Niigata	いなほ調剤薬局 東店(M&A) Inaho Dispensing Pharmacy Higashi Store(M&A)	1		
		新潟県 Niigata	守門薬局(M&A) Sumon Pharmacy(M&A)	1		
		新潟県 Niigata	やまと調剤薬局(M&A) Yamato Dispensing Pharmacy(M&A)	1		
		新潟県 Niigata	六日町調剤薬局二日町店(M&A) Muikamachi Dispensing Pharmacy Futsukamachi Store(M&A)	1		
		新潟県 Niigata	あんず調剤薬局(M&A) Anzu Dispensing Pharmacy (M&A)	1		
	2017年8月 Aug 2017	新潟県 Niigata	共栄堂薬局NEXT店 KYOEIDO Pharmacy NEXT Store	1		
		千葉県 Chiba	ローソンクオール薬局南柏駅西口店 LAWSON QOL Pharmacy Minami Kashiwa Station Nishiguchi Store			1
	2017年9月 Sep 2017	埼玉県 Saitama	共栄堂薬局行田店 KYOEIDO Pharmacy Gyoda Store	1		
合計 Total				23	1	1

## ◇ 退店店舗 Closed Stores

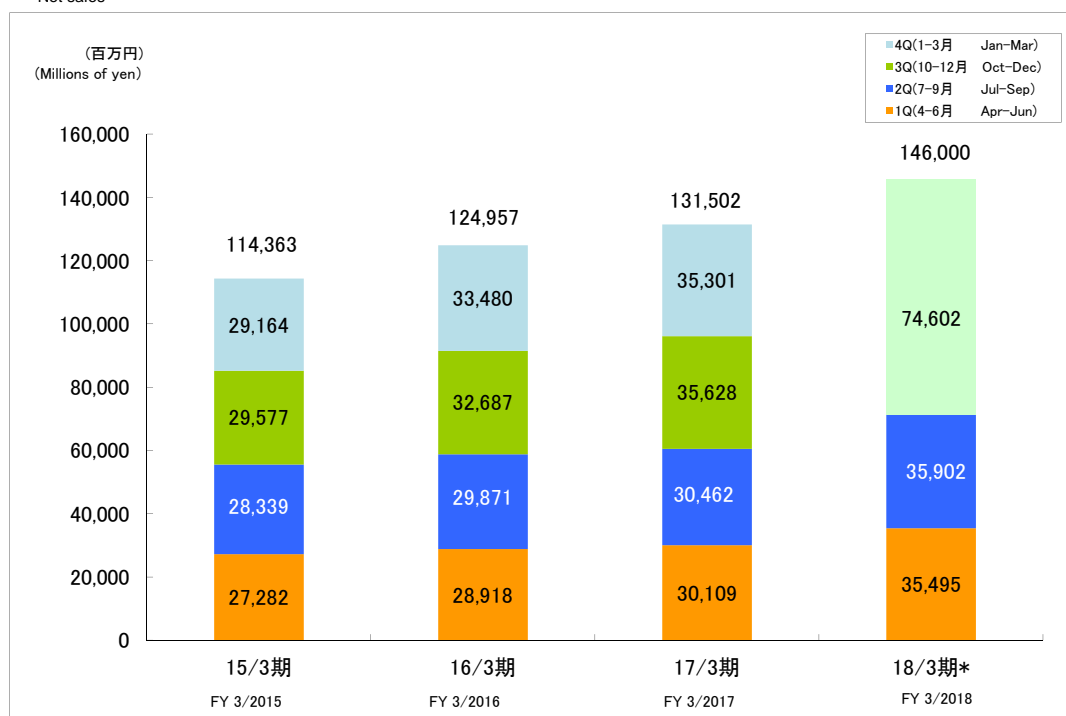
	日付 Closure date	都道府県 Prefecture	店舗名 Branch name	クオール 薬局 QOL Pharmacy	ローソン +クオール 薬局 LAWSON + QOL Pharmacy	売店 Shop (Hospital shop business)
退店店舗 (4店舗) Closed Stores (4stores)	2017年4月 Apr 2017	青森県 Aomori	クオール薬局津軽川部店 QOL Pharmacy Tsugaru Kawabe Store	1		
		山形県 Yamagata	わかくさ薬局 Wakakusa Pharmacy	1		
		大分県 Oita	別府医療センター売店 Beppu Medical Center Shop			1
	2017年8月 Aug 2017	長崎県 Nagasaki	長崎川棚医療センター売店 Nagasaki Kawatana Medical Center Shop			1
			合計 Total	2	0	2

## ◇ 都道府県別店舗数 Number of Stores by Prefecture

		2014年 3月期末 FY 3/2014 as of Mar 31, 2014	2015年 3月期 FY 3/2015 as of Mar 31, 2015	2016年 3月期末 FY 3/2016 as of Mar 31, 2016	2017年 3月期末 FY 3/2017 as of Mar 31, 2017	2018年 3月期 第2四半期末 FY 3/2018 as of Sep 30, 2017
北海道	Hokkaido	5	5	9	10	10
青森県	Aomori	2	2	3	3	2
秋田県	Akita	9	11	12	12	12
宮城県	Miyagi	19	19	16	16	18
山形県	Yamagata	5	5	5	13	12
福島県	Fukushima	31	31	31	31	31
東京都	Tokyo	98	103	107	112	114
千葉県	Chiba	29	29	29	33	35
神奈川県	Kanagawa	32	33	30	31	32
埼玉県	Saitama	37	37	37	50	53
茨城県	Ibaraki	45	45	47	48	50
栃木県	Tochigi	29	29	37	37	38
群馬県	Gunma	3	3	3	3	3
長野県	Nagano	11	11	10	10	10
新潟県	Niigata	3	3	3	81	92
静岡県	Shizuoka	5	5	4	6	6
愛知県	Aichi	22	22	19	23	23
岐阜県	Gifu	6	6	6	6	6
富山県	Toyama	2	2	2	2	2
石川県	Ishikawa	3	3	4	4	4
福井県	Fukui	3	3	3	3	3
滋賀県	Shiga	18	18	17	26	26
京都府	Kyoto	9	10	11	11	11
大阪府	Osaka	34	34	34	36	36
兵庫県	Hyogo	12	13	20	19	19
奈良県	Nara	1	1	1	1	1
三重県	Mie	1	1	1	1	1
島根県	Shimane	3	3	3	3	3
鳥取県	Tottori	2	2	2	2	2
岡山県	Okayama	7	7	7	7	7
広島県	Hiroshima	8	8	19	20	20
山口県	Yamaguchi	0	8	1	6	6
香川県	Kagawa	7	7	7	7	7
愛媛県	Ehime	1	1	2	2	2
高知県	Kochi	2	2	2	2	2
徳島県	Tokushima	4	4	4	2	2
福岡県	Fukuoka	5	5	4	3	4
長崎県	Nagasaki	3	3	3	4	3
熊本県	Kumamoto	0	0	0	1	1
大分県	Oita	2	2	1	1	0
鹿児島県	Kagoshima	0	0	0	1	1
沖縄県	Okinawa	2	2	7	7	7
合計	Total	520	538	563	696	717

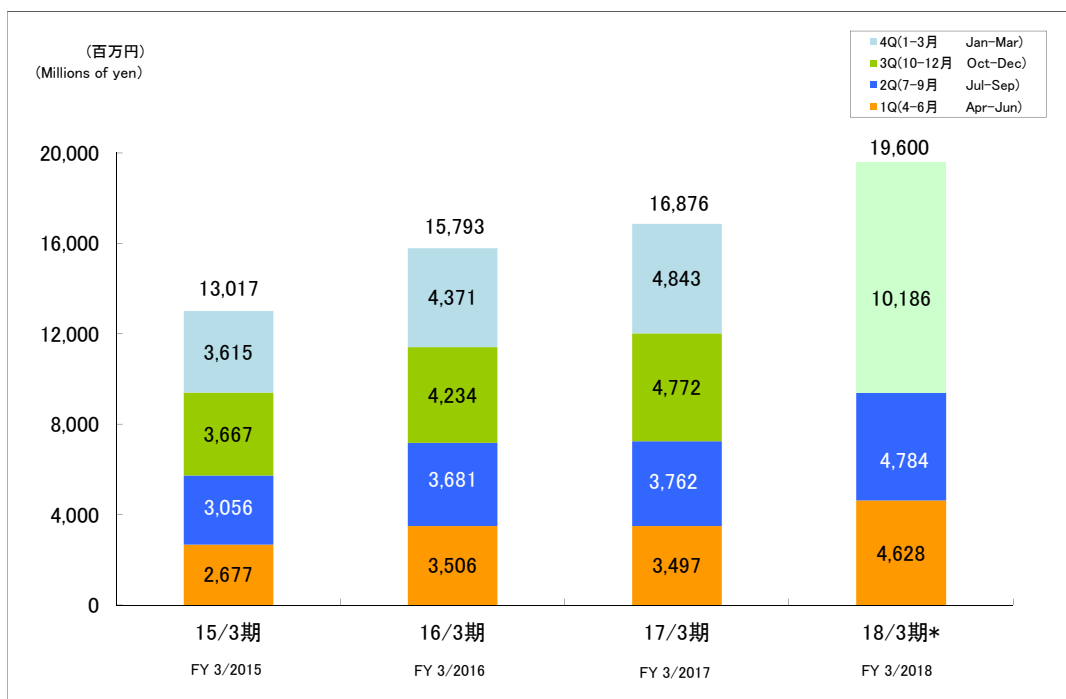
## 10.四半期及び年次推移(連結) Quarterly Trends (Consolidated)

### ◇売上高 Net sales



\* 直近に公表されている業績予想からの修正の有無: 無  
Revisions to the most recently disclosed earnings forecasts: No

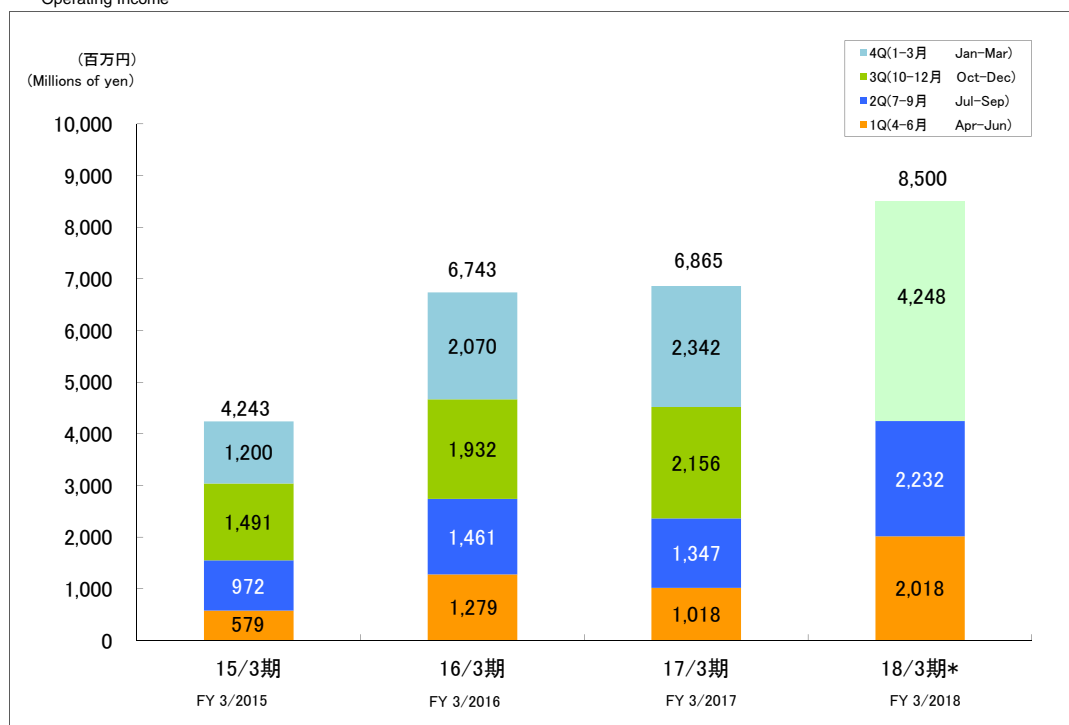
### ◇売上総利益 Gross Profit



\* 直近に公表されている業績予想からの修正の有無: 無  
Revisions to the most recently disclosed earnings forecasts: No

### ◇営業利益

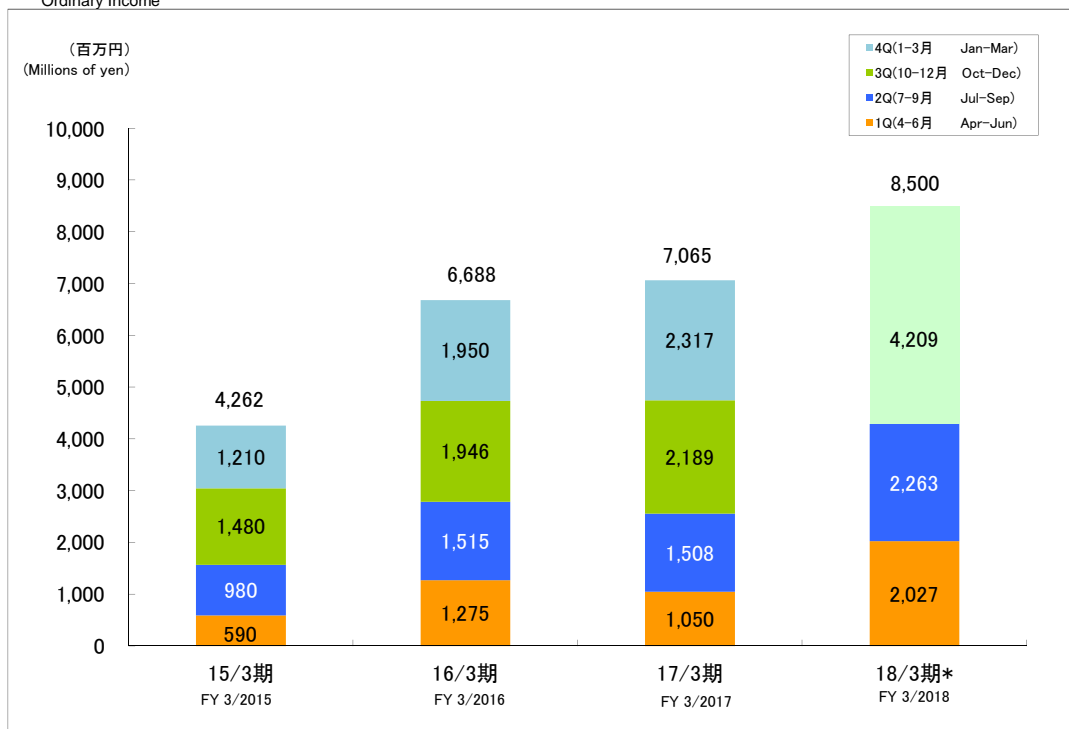
Operating Income



\* 直近に公表されている業績予想からの修正の有無: 無  
Revisions to the most recently disclosed earnings forecasts: No

### ◇経常利益

Ordinary Income

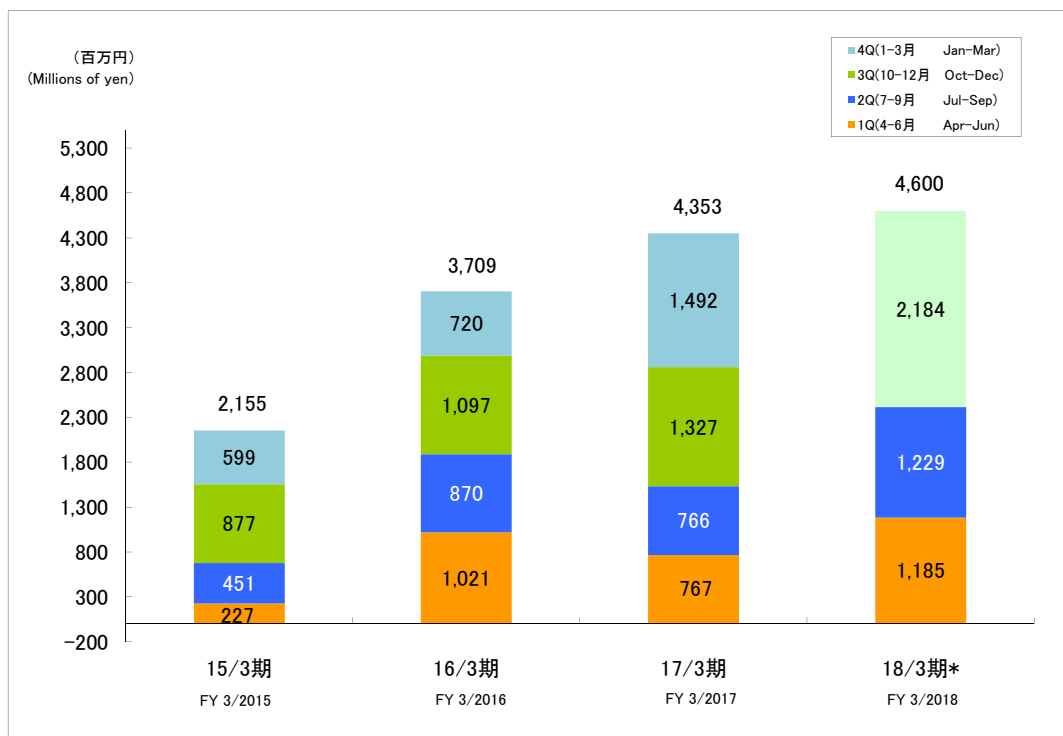


\* 直近に公表されている業績予想からの修正の有無: 無  
Revisions to the most recently disclosed earnings forecasts: No



◇親会社株主に帰属する当期純利益

Profit attributable to owners of parent

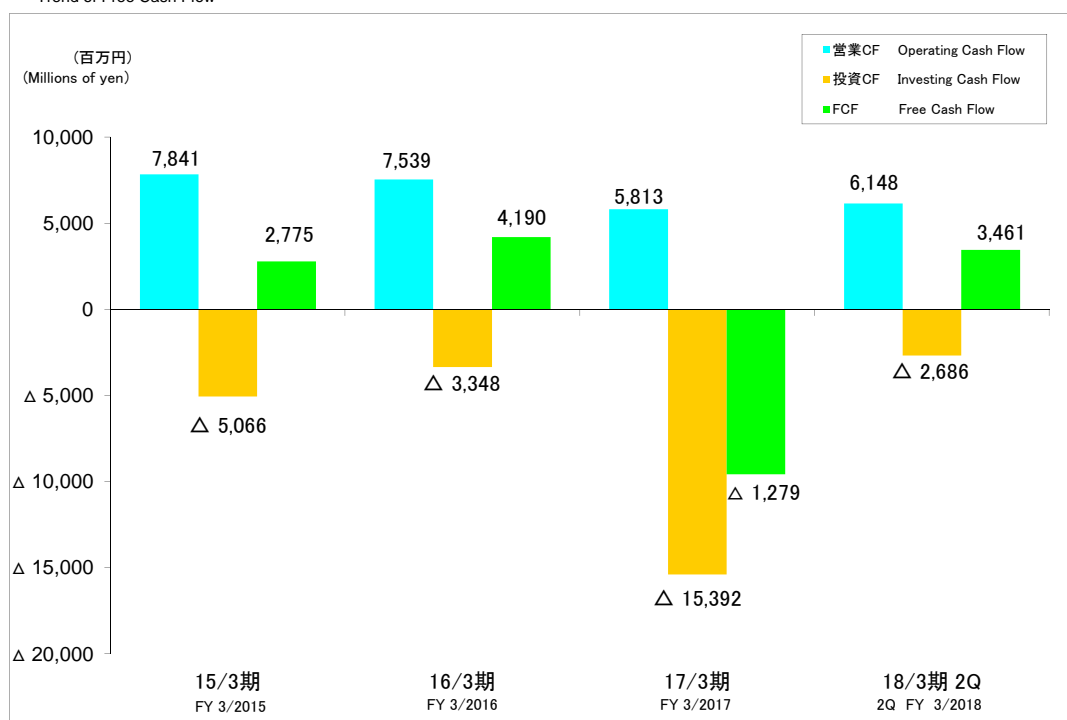


\* 直近に公表されている業績予想からの修正の有無： 無

Revisions to the most recently disclosed earnings forecasts: No

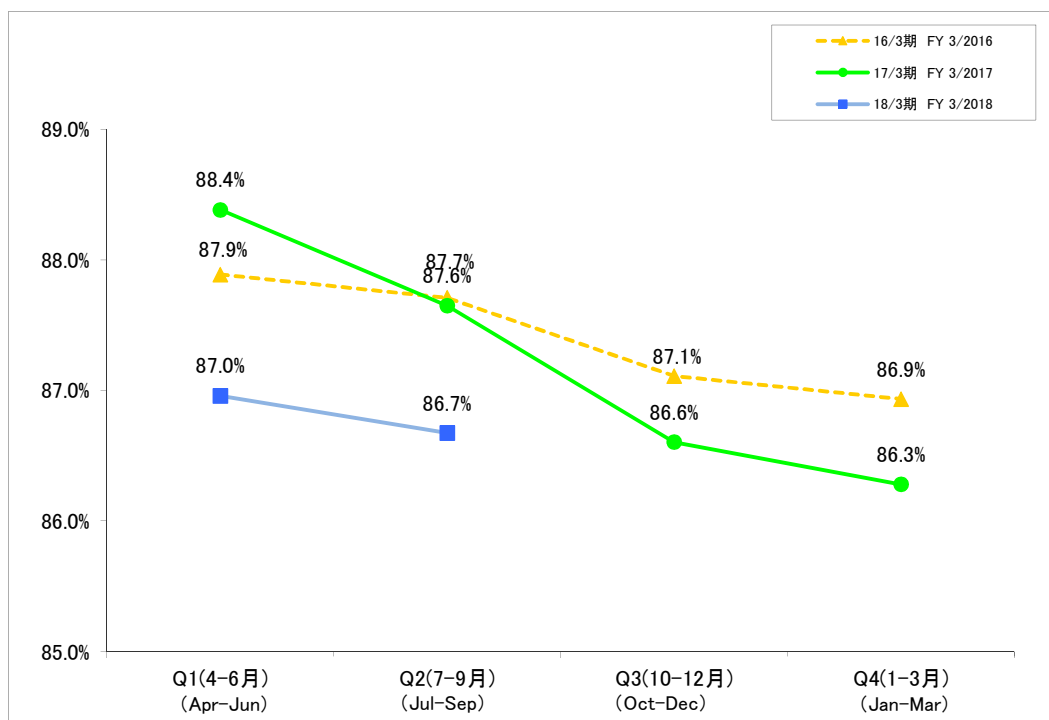
◇フリー・キャッシュフロー推移

Trend of Free Cash Flow



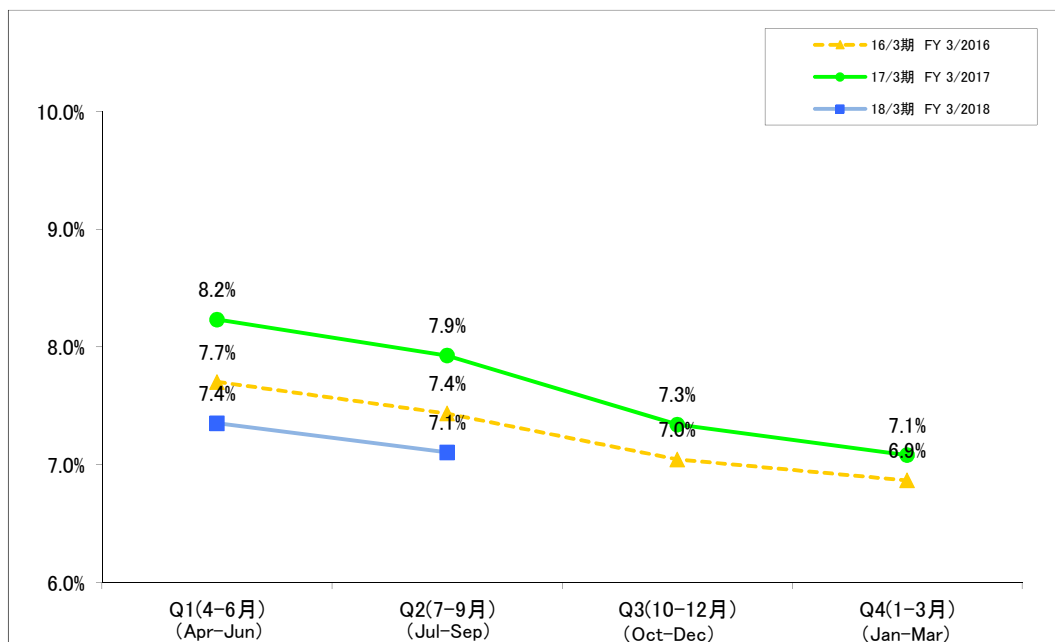
◇原価率推移

Trend of Cost to Sales Ratio



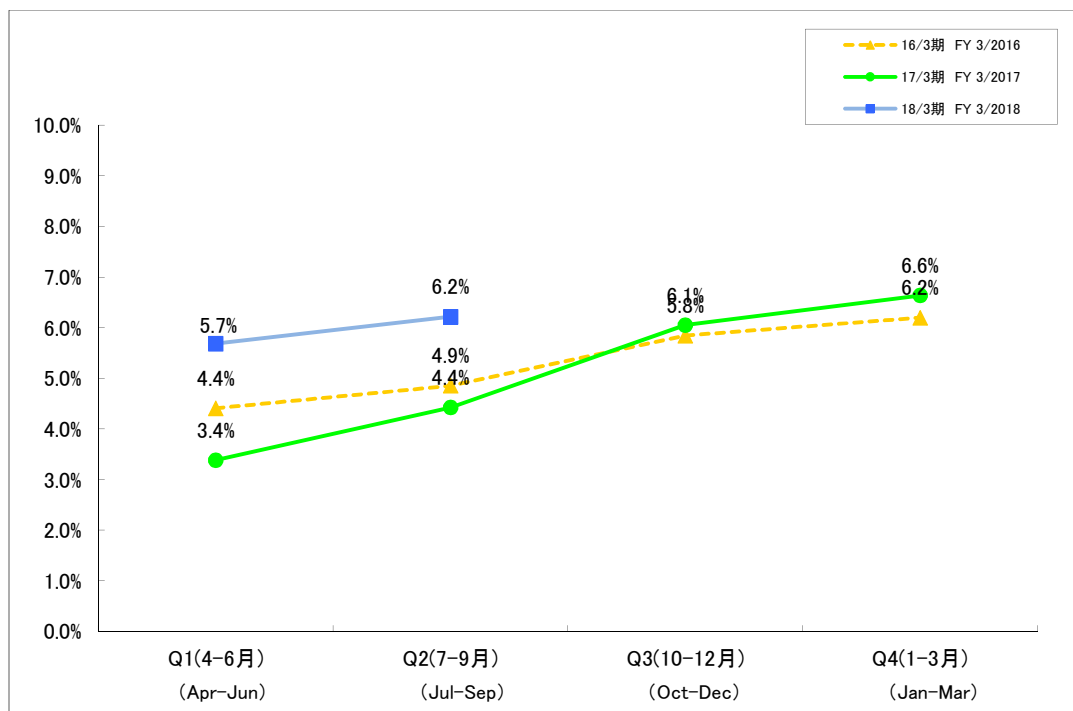
◇販管费率推移

Trend of SG & A Ratio



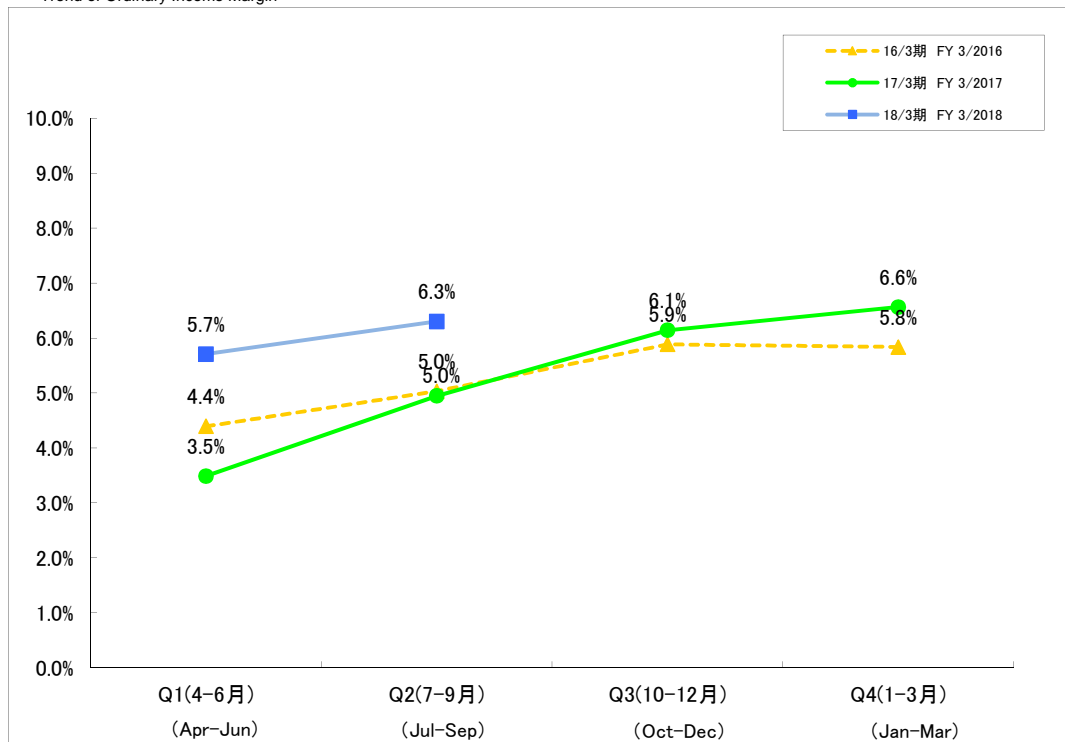
◇営業利益率推移

Trend of Operating Income Margin



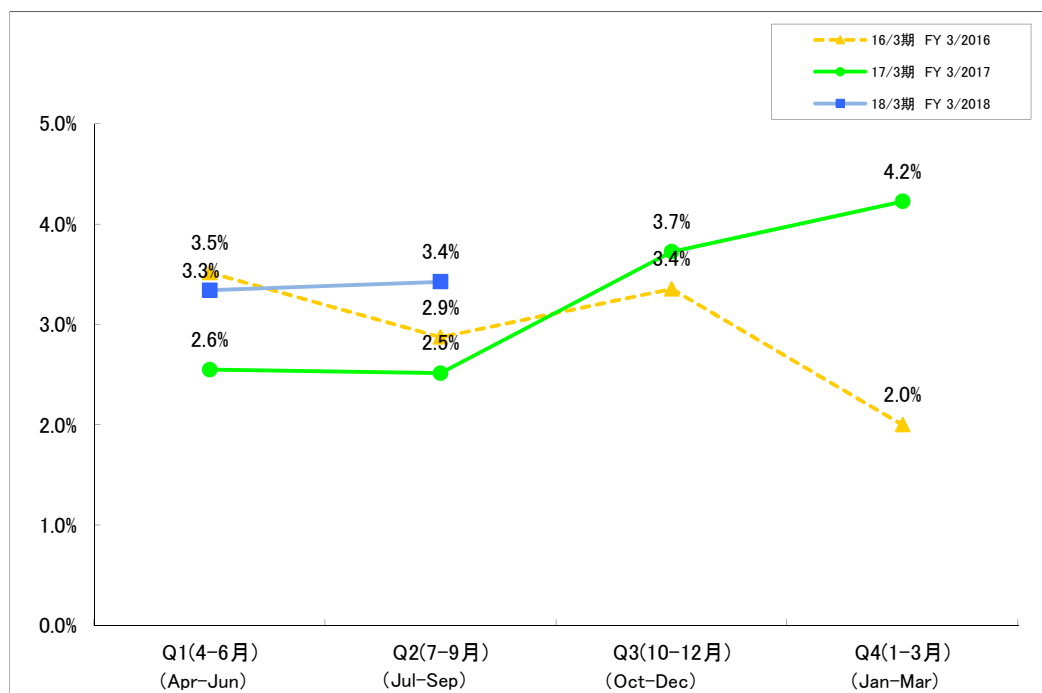
◇経常利益率推移

Trend of Ordinary Income Margin



◇親会社株主に帰属する当期純利益

Profit attributable to owners of parent



◇1株当たり純利益(EPS)

Earnings per Share

