



2017年3月期 第3四半期決算  
補足資料

3Q FY3/2017  
Supplementary materials

2017年1月31日  
January 31, 2017

東証1部 証券コード 3034  
TSE, 1st section Security code: 3034

問合わせ先  
Contact information

クオール株式会社  
コーポレートコミュニケーション部  
Qol Co.,Ltd.  
Corporate Communication Dept.

TEL: 03-6430-9060  
+81-(0)3-6430-9060

E-mail: [ir@qol-net.co.jp](mailto:ir@qol-net.co.jp)

目次  
Contents

1. 業績ハイライト(連結) Highlights of Consolidated Results	P.1
2. 業績に関する情報(連結) Consolidated Financial Results	P.2
3. 貸借対照表(連結) Consolidated Balance Sheets	P.3
4. 損益計算書(連結) Consolidated Statements of Income	P.4
5. 財務指標に関する情報 Financial Indicator	P.5
6. 従業員の状況 Number of Employees	P.6
7. 通期業績予想(連結) Consolidated Financial Forecasts	P.6
8. 店舗の情報(連結) Store Information (Consolidated)	P.7-10
9. 四半期及び年次推移(連結) Quarterly Trends (Consolidated)	P.11-16

# 1.業績ハイライト(連結)

## Highlights of Consolidated Results

(1) 前年同期比較 Comparison with the previous year

(単位: 百万円 Millions of yen)

	2016年3月期 第3四半期*1 3Q FY 3/2016 ended Dec 31, 2015		2017年3月期 第3四半期 3Q FY 3/2017 ended Dec 31, 2016		増減 Increase /Decrease	
		構成比 composition ratio		構成比 composition ratio		前年同期比 YoY
売上高 Net sales	91,477	100.0%	96,200	100.0%	4,723	5.2%
売上総利益 Gross profit	11,422	12.5%	12,033	12.5%	610	5.3%
販売費及び一般管理費 Selling, general and administrative expenses	6,749	7.4%	7,510	7.8%	760	11.3%
営業利益 Operating income	4,672	5.1%	4,522	4.7%	△ 150	△3.2%
経常利益 Ordinary income	4,738	5.2%	4,748	4.9%	9	0.2%
親会社株主に帰属する四半期純利益 Profit attributable to owners of parent	2,989	3.3%	2,861	3.0%	△ 127	△4.3%

\*1 第1四半期連結会計期間より、会計方針の変更を行っているため、2016年3月期第3四半期については、比較情報として遡及適用後の数値を記載しております。

(2) 業績予想対比 Comparison with the earnings forecasts

(単位: 百万円 Millions of yen)

	2017年3月期 業績予想 FY 3/2017 ending Mar 31, 2017 (forecast)		2017年3月期 第3四半期 3Q FY 3/2017 ended Dec 31, 2016 (result)		進捗率 Achievement ratio
		構成比 composition ratio		構成比 composition ratio	
売上高 Net sales	138,000	100.0%	96,200	100.0%	69.7%
売上総利益 Gross profit	17,600	12.8%	12,033	12.5%	68.4%
販売費及び一般管理費 Selling, general and administrative expenses	10,800	7.8%	7,510	7.8%	69.5%
営業利益 Operating income	6,800	4.9%	4,522	4.7%	66.5%
経常利益 Ordinary income	6,800	4.9%	4,748	4.9%	69.8%
親会社株主に帰属する四半期純利益 Profit attributable to owners of parent	3,700	2.7%	2,861	3.0%	77.3%

## 2.業績に関する情報(連結) Consolidated Financial Results

(1) 調剤事業と関連事業 Outlines

(単位: 百万円 Millions of yen)

	2016年3月期 第3四半期 <sup>*1</sup> 3Q FY 3/2016 (ended Dec 31, 2015)			2017年3月期 第3四半期 3Q FY 3/2017 (ended Dec 31, 2016)		
		売上構成比 % of Sales	前年同期比 <sup>*2</sup> YoY		売上構成比 % of Sales	前年同期比 YoY
調剤事業売上 Sales from pharmacy business	84,479	100.0%	—	87,991	100.0%	4.2%
うち薬剤料売上 Prescription drug sales	59,085	69.9%	—	60,984	69.3%	3.2%
うち技術料売上 Technical fee	17,247	20.4%	—	19,031	21.6%	10.3%
その他 Other	8,147	9.6%	—	7,976	9.1%	△2.1%
調剤事業原価 Cost for pharmacy business	75,620	89.5%	—	78,938	89.7%	4.4%
調剤事業総利益 Net profit of pharmacy business	8,859	10.5%	—	9,053	10.3%	2.2%
BPO受託事業売上 BPO contracting business	6,997	100.0%	—	8,208	100.0%	17.3%
BPO受託事業原価 Cost of BPO contracting business	4,434	63.4%	—	5,229	63.7%	17.9%
BPO受託事業総利益 Net profit of BPO contracting business	2,563	36.6%	—	2,979	36.3%	16.2%
売上合計 Total sales	91,477	100.0%	—	96,200	100.0%	5.2%
売上原価 Cost of sales	80,054	87.5%	—	84,167	87.5%	5.1%
売上総利益 Gross profit	11,422	12.5%	—	12,033	12.5%	5.3%

\*1 第1四半期連結会計期間より、会計方針の変更を行っているため、2016年3月期第3四半期については、比較情報として遡及適用後の数値を記載しております。

\*2 2016年3月期第3四半期の対前年同四半期増減率は、会計方針の変更に伴い遡及適用を行ったため、記載しておりません。

(2) 売上高内訳 Breakdown of Sales

① 調剤売上高 Sales from pharmacy business (①=②Number of prescriptions received × ③Average price of a prescription)

(単位: 百万円 Millions of yen)

	2016年3月期 第3四半期 3Q FY 3/2016 (ended Dec 31, 2015)			2017年3月期 第3四半期 3Q FY 3/2017 (ended Dec 31, 2016)		
		増減 Increase /Decrease	前年同期比 YoY		増減 Increase /Decrease	前年同期比 YoY
既存店 Existing stores	28,563	4,319	17.8%	27,991	△ 571	△2.0%
新店 New stores	1,003	△ 1,080	△51.9%	465	△ 537	△53.6%
M&A等 M&A	46,766	4,579	10.9%	51,559	4,792	10.2%
全店舗 Total	76,333	7,818	11.4%	80,016	3,683	4.8%

② 処方せん応需枚数 Number of prescriptions received

(単位: 千枚 1,000 prescriptions)

	2016年3月期 第3四半期 3Q FY 3/2016 (ended Dec 31, 2015)			2017年3月期 第3四半期 3Q FY 3/2017 (ended Dec 31, 2016)		
		増減 Increase /Decrease	前年同期比 YoY		増減 Increase /Decrease	前年同期比 YoY
既存店 Existing stores	2,600	241	10.2%	2,703	102	3.9%
新店 New stores	95	△ 121	△55.9%	55	△ 40	△42.3%
M&A等 M&A	4,826	280	6.2%	5,717	891	18.5%
全店舗 Total	7,522	400	5.6%	8,476	953	12.7%

③ 処方せん単価 Average price of a prescription

(単位: 円 yen)

	2016年3月期 第3四半期 3Q FY 3/2016 (ended Dec 31, 2015)			2017年3月期 第3四半期 3Q FY 3/2017 (ended Dec 31, 2016)		
		増減 Increase /Decrease	前年同期比 YoY		増減 Increase /Decrease	前年同期比 YoY
既存店 Existing stores	10,982	708	6.9%	10,355	△ 627	△5.7%
新店 New stores	10,507	886	9.2%	8,449	△ 2,058	△19.6%
M&A等 M&A	9,689	409	4.4%	9,017	△ 672	△6.9%
全店舗 Total	10,147	527	5.5%	9,440	△ 707	△7.0%

### 3.貸借対照表(連結) Consolidated Balance Sheets

(単位:百万円 Millions of yen)

	2016年3月期 連結会計年度末*1 FY 3/2016 as of Mar 31, 2016	2017年3月期 第3四半期連結会計期間 3Q FY3/2017 as of Dec 31, 2016	
			前連結会計年度 増減額 Increase /Decrease
<b>流動資産</b> Current assets	37,824	<b>36,942</b>	△ 881
うち現金預金 Cash and deposits	16,523	<b>13,399</b>	△ 3,124
うち売上債権 Notes and accounts receivable-trade	15,242	<b>15,639</b>	396
うちたな卸資産 Inventory	4,254	<b>6,469</b>	2,214
<b>固定資産</b> Noncurrent assets	31,996	<b>44,987</b>	12,991
うち有形固定資産 Property, plant and equipment	8,969	<b>10,271</b>	1,301
うち無形固定資産 Intangible assets	18,474	<b>29,905</b>	11,430
うち投資その他の資産 Investments and other assets	4,551	<b>4,810</b>	258
繰延資産 Deferred assets	27	<b>42</b>	15
<b>資産合計</b> Total assets	69,847	<b>81,973</b>	12,125
<b>流動負債</b> Current liabilities	29,344	<b>32,094</b>	2,750
うち買掛金 Accounts payable-trade	18,096	<b>20,437</b>	2,340
うち短期借入金 Short-term loans payable	210	<b>380</b>	170
うち1年内返済予定の長期借入金 Current portion of long-term loans payable	4,486	<b>5,690</b>	1,203
<b>固定負債</b> Noncurrent liabilities	19,481	<b>28,108</b>	8,627
うち社債 Bonds payable	10,978	<b>15,109</b>	4,130
うち長期借入金 Long-term loans payable	7,520	<b>11,885</b>	4,365
<b>負債合計</b> Total liabilities	48,825	<b>60,203</b>	11,378
<b>純資産合計</b> Total net assets	21,022	<b>21,769</b>	747
<b>負債純資産合計</b> Total liabilities and net assets	69,847	<b>81,973</b>	12,125

\*1 第1四半期連結会計期間より、会計方針の変更を行っているため、2016年3月期については、比較情報として遡及適用後の数値を記載しております。

4.損益計算書(連結)  
Consolidated Statements of Income

(単位:百万円 Millions of yen)

	2016年3月期 第3四半期連結累計期間*1 3Q FY 3/2016 ended Dec 31, 2015	2017年3月期 第3四半期連結累計期間 3Q FY 3/2017 ended Dec 31, 2016	増減 Increase /Decrease
売上高 Net Sales	91,477	96,200	4,723
(増収率) (Growth rate)	7.4%	5.2%	Δ2.2%
売上原価 Cost of sales	80,054	84,167	4,112
(原価率) (% of Sales)	87.5%	87.5%	Δ0.0%
売上総利益 Gross profit	11,422	12,033	610
(伸び率) (Growth rate)	21.5%	5.3%	Δ16.1%
(粗利益率) (% of Sales)	12.5%	12.5%	0.0%
販売費及び一般管理費 Selling, general and administrative expenses	6,749	7,510	760
(販管费率) (% of Sales)	7.4%	7.8%	0.4%
営業利益 Operating income	4,672	4,522	Δ 150
(伸び率) (Growth rate)	53.6%	Δ3.2%	—
(営業利益率) (% of Sales)	5.1%	4.7%	Δ0.4%
営業外収益 Non-operating income	208	334	125
受取手数料 Commission fee	35	42	6
保険解約返戻金 Insurance premiums refunded cancellation	58	161	103
その他 Other	114	129	15
営業外費用 Non-operating expenses	143	108	Δ 34
支払利息 Interest expenses	92	77	Δ 15
その他 Other	50	31	Δ 18
経常利益 Ordinary income	4,738	4,748	9
(伸び率) (Growth rate)	55.3%	0.2%	Δ55.1%
(経常利益率) (% of Sales)	5.2%	4.9%	Δ0.2%
特別利益 Total extraordinary income	318	382	63
特別損失 Total extraordinary losses	68	77	9
税金等調整前四半期純利益 Income before income taxes and minority interests	4,988	5,052	63
法人税等 Total Income taxes	1,977	2,154	176
四半期純利益 Net income	3,010	2,898	Δ 112
非支配株主に帰属する四半期純利益 Net income attributable to non-controlling shareholder	21	36	14
親会社株主に帰属する四半期純利益 Profit attributable to owners of parent	2,989	2,861	Δ 127
(伸び率) (Growth rate)	92.0%	Δ4.3%	—
(利益率) (% of Sales)	3.3%	3.0%	Δ0.3%

\*1 第1四半期連結会計期間より、会計方針の変更を行っているため、2016年3月期第3四半期については、比較情報として遡及適用後の数値を記載しております。

## 5.財務指標に関する情報 Financial Indicator

(単位:百万円 Millions of yen)

	2014年3月期 FY 3/2014 ended Mar 31, 2014	2015年3月期 FY 3/2015 ended Mar 31, 2015	2016年3月期 FY 3/2016 ended Mar 31, 2016	2017年3月期 第3四半期 3Q FY 3/2017 ended Dec 31, 2016
期末発行済株式数(自己株を除く)(株) *1 Total number of shares issued at the end of the period (excluding treasury stocks)	32,658,300	34,359,100	34,470,400	33,802,265
期末株価(円) Stock value as of the end of the period (¥)	655	1,012	1,691	1,400
時価総額 Market cap	21,712	36,275	60,614	50,183
総資産 Total assets	53,904	59,573	69,921	81,973
純資産 Net assets	17,374	19,152	21,096	21,769
親会社株主に帰属する当期純利益 Profit attributable to owners of parent	777	2,155	3,641	2,861
BPS(円) BPS (¥)	521.60	557.42	604.49	635.28
EPS(円) EPS (¥)	25.11	63.33	105.81	83.45
EPS(円) *1 EPS (¥)	16.25	43.53	73.36	58.44
ROIC ROIC	3.9%	7.2%	10.2%	8.1%
ROE ROE	5.2%	11.9%	18.2%	13.5%
ROA ROA	4.7%	7.5%	10.3%	6.3%
1株当たり年間配当金(円) Dividend per share (¥)	18.00	20.00	24.00	24.00
配当性向 Dividend payout ratio	71.7%	31.6%	22.7%	—

\*1 当社は2013年6月17日を払込期日とする一般募集による公募増資、2013年7月18日を払込期日とする第三者割当による増資などにより発行済株式数が増加しました。また2015年10月27日を払込期日とする第三者割当による第1回無担保転換社債型新株予約権付社債発行により潜在株式数が増加しました。これに伴い、2014年3月期の期首に当該新株式発行が行われたと仮定して、1株当たり当期純利益(EPS)を算定しております。

## 6.従業員の状況 Number of Employees

(1)連結 Consolidated

(単位:人 People)

	2015年3月期 FY 3/2015			2016年3月期 FY 3/2016			2017年3月期 第3四半期 3Q FY 3/2017		
		増減 Increase /Decrease	増減比 YoY		増減 Increase /Decrease	増減比 YoY		増減 Increase /Decrease	増減比 YoY
正社員 Regular employees	3,455	154	4.7%	3,644	189	5.5%	4,406	762	20.9%
うち薬剤師 Pharmacists	1,490	59	4.1%	1,547	57	3.8%	1,950	403	26.1%
外臨時雇用者 Temporary employees	1,833	305	20.0%	1,706	△ 127	△6.9%	1,936	230	13.5%

(2)個別 Non-consolidated

(単位:人 People)

	2015年3月期 FY 3/2015			2016年3月期 FY 3/2016			2017年3月期 第3四半期 3Q FY 3/2017		
		増減 Increase /Decrease	増減比 YoY		増減 Increase /Decrease	増減比 YoY		増減 Increase /Decrease	増減比 YoY
正社員 Regular employees	2,281	76	3.4%	2,365	84	3.7%	2,649	284	12.0%
うち薬剤師 Pharmacists	1,291	18	1.4%	1,316	25	1.9%	1,496	180	13.7%
外臨時雇用者 Temporary employees	1,297	303	30.5%	1,232	△ 65	△5.0%	1,386	154	12.5%

## 7.通期業績予想(連結)

Consolidated Financial Forecasts

(単位:百万円 Millions of yen)

	2015年3月期実績*1 FY 3/2015 ended Mar 31, 2015 (result)			2016年3月期実績 FY 3/2016 ended Mar 31, 2016 (result)			2017年3月期予想 FY 3/2017 ending Mar 31, 2017 (forecast)		
		対売上高比 % of Net sales	前期比 YoY		対売上高比 % of Net sales	前期比 YoY		対売上高比 % of Net sales	前期比 YoY
売上高 Net sales	114,363	100.0%	—	124,957	100.0%	9.3%	138,000	100.0%	10.4%
売上総利益*1 Gross profit	13,017	11.4%	—	15,761	12.6%	21.1%	17,600	12.8%	11.7%
販売費及び一般管理費*1 Selling, general and administrative expenses	8,773	7.7%	—	9,051	7.2%	3.2%	10,800	7.8%	19.3%
営業利益 Operating income	4,243	3.7%	—	6,709	5.4%	58.1%	6,800	4.9%	1.3%
経常利益 Ordinary income	4,262	3.7%	—	6,655	5.3%	56.2%	6,800	4.9%	2.2%
親会社株主に帰属する 当期純利益 Profit attributable to owners of parent	2,155	1.9%	—	3,641	2.9%	68.9%	3,700	2.7%	1.6%
設備投資合計 Total capital expenditures	1,752	—	—	1,927	—	10.0%	3,301	—	71.3%
減価償却費 Depreciation and amortization	1,611	—	—	1,607	—	△0.3%	1,763	—	9.7%
のれん償却 Amortization of goodwill	1,497	—	—	1,569	—	4.8%	2,265	—	44.3%

\*1 2016年3月期第1四半期連結会計期間より、人件費等の原価計算が精緻化されたことに伴い、売上高と発生費用の関連を見直すことで表示するべく一部の売上原価と販売費及び一般管理費について区分を変更いたしました。

これに伴い、従来販売費及び一般管理費として計上していたBPO受託事業関連費用を売上原価へと表示区分を変更することといたしました。

この表示方法の変更を反映させるため、前連結会計年度の連結損益計算書において、販売費及び一般管理費に表示していた972百万円を売上原価に組替えております。



## 8.店舗の情報(連結) Store Information (Consolidated)

◇ 店舗数 Number of Stores

		第1四半期 1Q(Apr-Jun)		第2四半期 2Q(Jul-Sep)		第3四半期 3Q(Oct-Dec)		第4四半期 4Q(Jan-Mar)		通期店舗数 1Q-4Q			累計 店舗数 Cumulative Total	2017年 3月期 計画 店舗数 FY 3/2017 (Plan)
		出店 New Stores	退店 Closed Stores	出店 New Stores	退店 Closed Stores	出店 New Stores	退店 Closed Stores	出店 New Stores	退店 Closed Stores	出店 New Stores	退店 Closed Stores	計 Total		
クオール グループ QOL Pharmacy	2016年 3月期 FY 3/2016	15	1	5	1	20	0	4	0	44	2	42	502	138
	2017年 3月期 FY 3/2017	11	2	18	0	102	—	—	—	131	2	129	631	
ローソン+ クオール薬局 LAWSON + QOL Pharmacy	2016年 3月期 FY 3/2016	1	1	0	4	0	1	0	0	1	6	-5	32	8
	2017年 3月期 FY 3/2017	0	0	0	0	3	1	—	—	3	1	2	34	
売店 Shop (Hospital shop business)	2016年 3月期 FY 3/2016	0	12	0	0	0	0	0	0	0	12	-12	29	-
	2017年 3月期 FY 3/2017	0	3	0	0	0	0	—	—	0	3	-3	26	
計 Total	2016年 3月期 FY 3/2016	16	14	5	5	20	1	4	0	45	20	25	563	146
	2017年 3月期 FY 3/2017	11	5	18	0	105	1	—	—	134	6	128	691	

期末店舗数 The number of stores as of the end of the period	2016年 3月期 FY 3/2016	540	540	559	563
	2017年 3月期 FY 3/2017	569	587	691	—

## ◇ 出店店舗 New Stores

	日付 Opening date	都道府県 Prefecture	店舗名 Branch name	クオール 薬局 QOL Pharmacy	ローソン +クオール 薬局 LAWSON + QOL Pharmacy	売店 Shop (Hospital shop business)	
出店店舗 (134店舗) New Stores (134 stores)	2016年4月 Apr 2016	静岡県 Shizuoka	たま薬局伊東店 (M&A) Tama Pharmacy Ito Store (M&A)	1			
		静岡県 Shizuoka	たま薬局熱海店 (M&A) Tama Pharmacy Atami Store (M&A)	1			
	2016年5月 May 2016	愛知県 Aichi	クオール薬局七宝店 QOL Pharmacy Shippo Store	1			
		愛知県 Aichi	有限会社ステップ (M&A) 1 Store of Step Ltd. (M&A)	1			
		山口県 Yamaguchi	株式会社周南調剤 (M&A) 5 Stores of Shunan Chouzai Co., Ltd. (M&A)	5			
	2016年6月 Jun 2016	熊本県 Kumamoto	クオール薬局熊本中央店 QOL Pharmacy Kumamoto Chuo Store	1			
		東京都 Tokyo	株式取得1店舗 (M&A) Share of 1 store acquired (M&A)	1			
	2016年7月 Jul 2016	広島県 Hiroshima	クオール薬局安芸太田店 QOL Pharmacy Aki Ota Store	1			
		茨城県 Ibaraki	アルファーム薬局 日立中央店 Alpharm Pharmacy Hitachi Chuo Store	1			
	2016年8月 Aug 2016	埼玉県 Saitama	有限会社ユニコ調剤薬局 (M&A) 6 Stores of Unico Dispensing Pharmacy Ltd. (M&A)	6			
		埼玉県 Saitama	有限会社ユニメディカル (M&A) 8 Stores of Uni Medical Ltd. (M&A)	8			
		埼玉県 Saitama	有限会社メディスト (M&A) 1 Store of Medist Ltd. (M&A)	1			
	2016年9月 Sep 2016	神奈川県 Kanagawa	クオール薬局小田急百合ヶ丘駅店 QOL Pharmacy Odakyu Yurigaoka Station Store	1			
	2016年10月 Oct 2016	長崎県 Nagasaki	クオール薬局小浜店 QOL Pharmacy Obama Store	1			
		千葉県 Chiba	ローソン柏向原町店 LAWSON Kashiwa Mukaiharacho Store		1		
		埼玉県 Saitama	フクシ西川口薬局 Fukushi Nishikawaguchi Pharmacy	1			
		新潟県 Niigata	株式会社共栄堂 86 Stores of KYOEIDO Co., Ltd. (M&A)	86			
		滋賀県 Shiga	株式会社ファルマスター 11 Stores of Pharma Star Co., Ltd. (M&A)	11			
		北海道 Hokkaido	株式取得1店舗 (M&A) Share of 1 store acquired (M&A)	1			
		大阪府 Osaka	駅クオール薬局JR桃谷店 Station QOL Pharmacy JR Momodani Store	1			
	2016年11月 Nov 2016	東京都 Tokyo	QOLサポート クオール薬局田町店 QOL-Support QOL Pharmacy Tamachi Store	1			
	2016年12月 Dec 2016	千葉県 Chiba	ローソンクオール薬局南柏駅西店 LAWSON QOL Pharmacy Minami Kashiwa Station Nishi Store			1	
		愛知県 Aichi	ローソン鶴舞駅西店 LAWSON Tsurumai Station Nishi Store			1	
				合計 Total	131	3	

## ◇ 退店店舗 Closed Stores

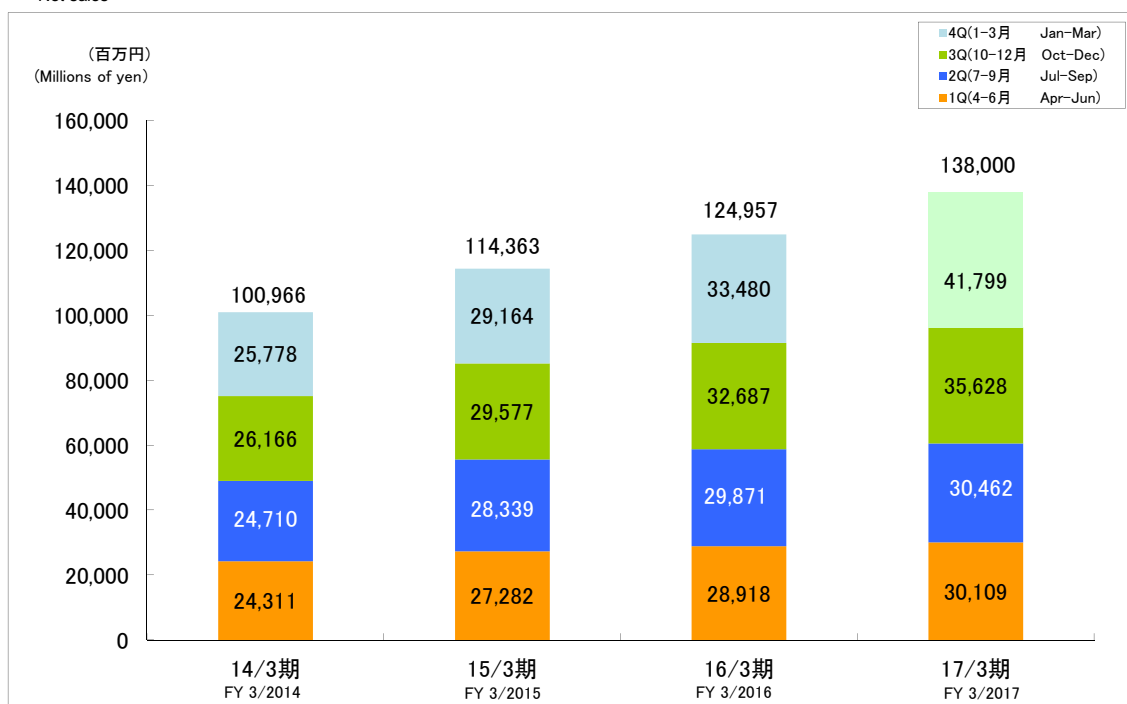
	日付 Closure date	都道府県 Prefecture	店舗名 Branch name	クオール 薬局 QOL Pharmacy	ローソン +クオール 薬局 LAWSON + QOL Pharmacy	売店 Shop (Hospital shop business)
退店店舗 (6店舗) Closed Stores (6 stores)	2016年4月 Apr 2016	徳島県 Tokushima	阿南工業高等専門学校売店(売店) National Institute of Technology, Anan College, Shop (Shop)			1
		徳島県 Tokushima	エディウィン鳴門売店(売店) Ediwin Naruto Store (Shop)			1
		埼玉県 Saitama	すずらん薬局(F-ファーマシー) Suzuran Pharmacy (F-Pharmacy)	1		
		兵庫県 Hyogo	F-ファーマシー1店舗(F-ファーマシー) 1 Store of F-Pharmacy (F-Pharmacy)	1		
	2016年5月 May 2016	福岡県 Fukuoka	福岡東医療センター売店 Fukuoka Higashi Medical Center Shop (Shop)			1
	2016年11月 Nov 2016	埼玉県 Saitama	ローソン八潮新葛西橋店 LAWSON QOL Pharmacy Yashio Shinkasaibashi Store		1	
合計 Total				2	1	3

## ◇ 都道府県別店舗数 Number of Stores by Prefecture

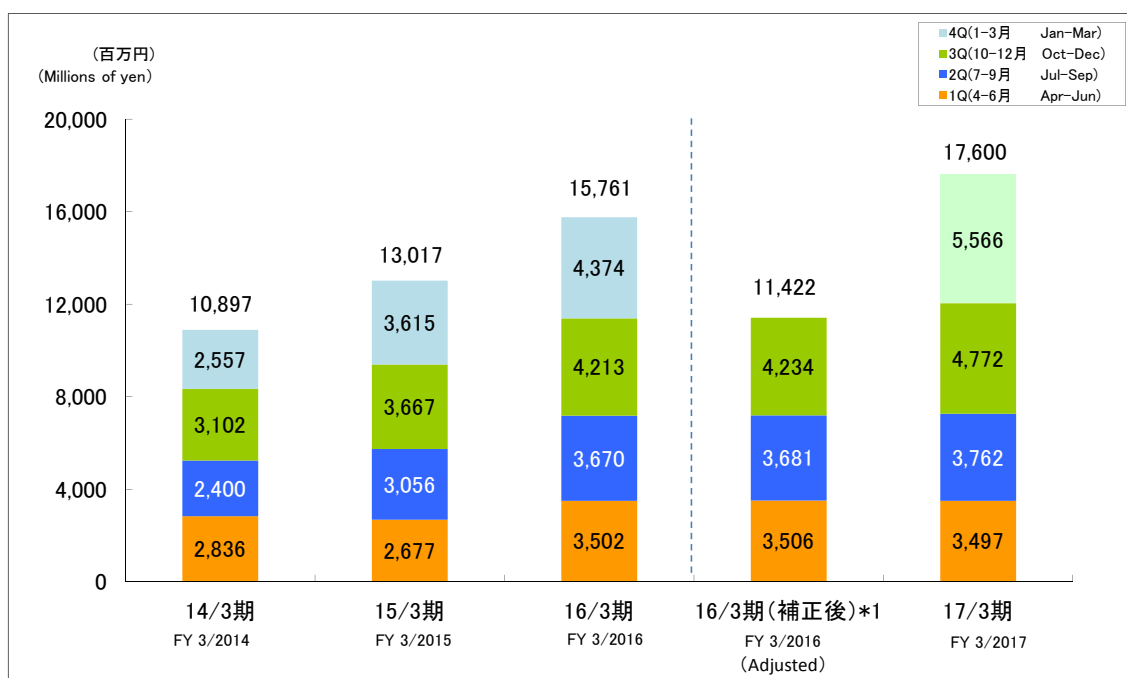
		2013年 3月期末 FY 3/2013 as of Mar 31, 2013	2014年 3月期末 FY 3/2014 as of Mar 31, 2014	2015年 3月期末 FY 3/2015 as of Mar 31, 2015	2016年 3月期末 FY 3/2016 as of Mar 31, 2016	2017年 3月期 第3四半期末 FY 3/2017 as of Dec 31, 2016
北海道	Hokkaido	5	5	6	9	10
青森県	Aomori	1	2	3	3	3
秋田県	Akita	9	9	12	12	12
宮城県	Miyagi	18	19	19	16	16
山形県	Yamagata	6	5	5	5	13
福島県	Fukushima	28	31	31	31	31
東京都	Tokyo	94	98	103	107	109
千葉県	Chiba	28	29	28	29	31
神奈川県	Kanagawa	28	32	32	30	31
埼玉県	Saitama	32	37	37	37	51
茨城県	Ibaraki	10	45	45	47	48
栃木県	Tochigi	14	29	29	37	37
群馬県	Gunma	2	3	3	3	3
長野県	Nagano	9	11	10	10	10
新潟県	Niigata	3	3	3	3	81
静岡県	Shizuoka	4	5	4	4	6
愛知県	Aichi	21	22	21	19	22
岐阜県	Gifu	6	6	6	6	6
富山県	Toyama	3	2	2	2	2
石川県	Ishikawa	3	3	4	4	4
福井県	Fukui	3	3	3	3	3
滋賀県	Shiga	20	18	17	17	28
京都府	Kyoto	9	9	10	11	11
大阪府	Osaka	27	34	34	34	35
兵庫県	Hyogo	11	12	18	20	19
奈良県	Nara	1	1	1	1	1
三重県	Mie	1	1	1	1	1
島根県	Shimane	3	3	3	3	3
鳥取県	Tottori	2	2	2	2	2
岡山県	Okayama	7	7	7	7	7
広島県	Hiroshima	6	8	8	19	20
山口県	Yamaguchi	0	0	1	1	6
香川県	Kagawa	7	7	7	7	7
愛媛県	Ehime	1	1	1	2	2
高知県	Kochi	2	2	2	2	2
徳島県	Tokushima	4	4	4	4	2
福岡県	Fukuoka	5	5	5	4	3
大分県	Oita	1	2	2	1	1
熊本県	Kumamoto	0	0	0	0	1
長崎県	Nagasaki	2	3	3	3	4
沖縄県	Okinawa	2	2	6	7	7
合計	Total	438	520	538	563	691

## 9. 四半期及び年次推移(連結) Quarterly Trends (Consolidated)

### ◇売上高 Net sales



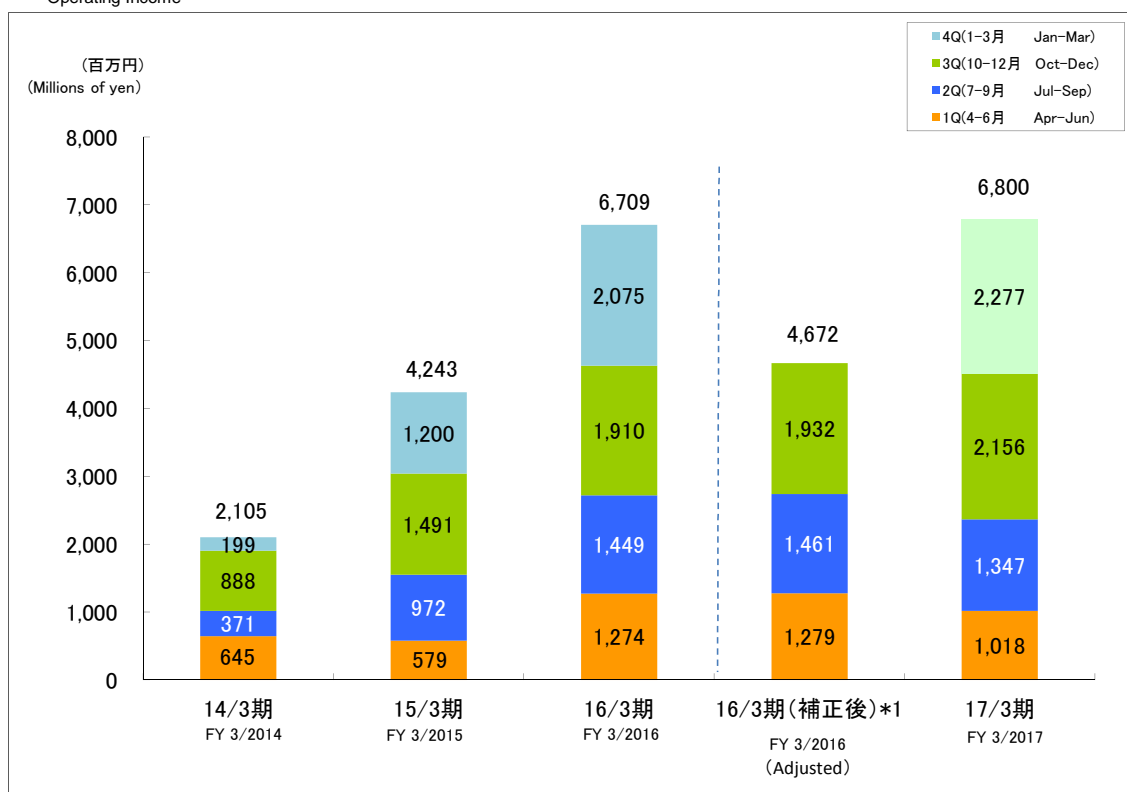
### ◇売上総利益 Gross Profit



\*1 第1四半期連結会計期間より、会計方針の変更を行っているため、2016年3月期は実績のほか遡及適用後の数値を補正値として表示しております。

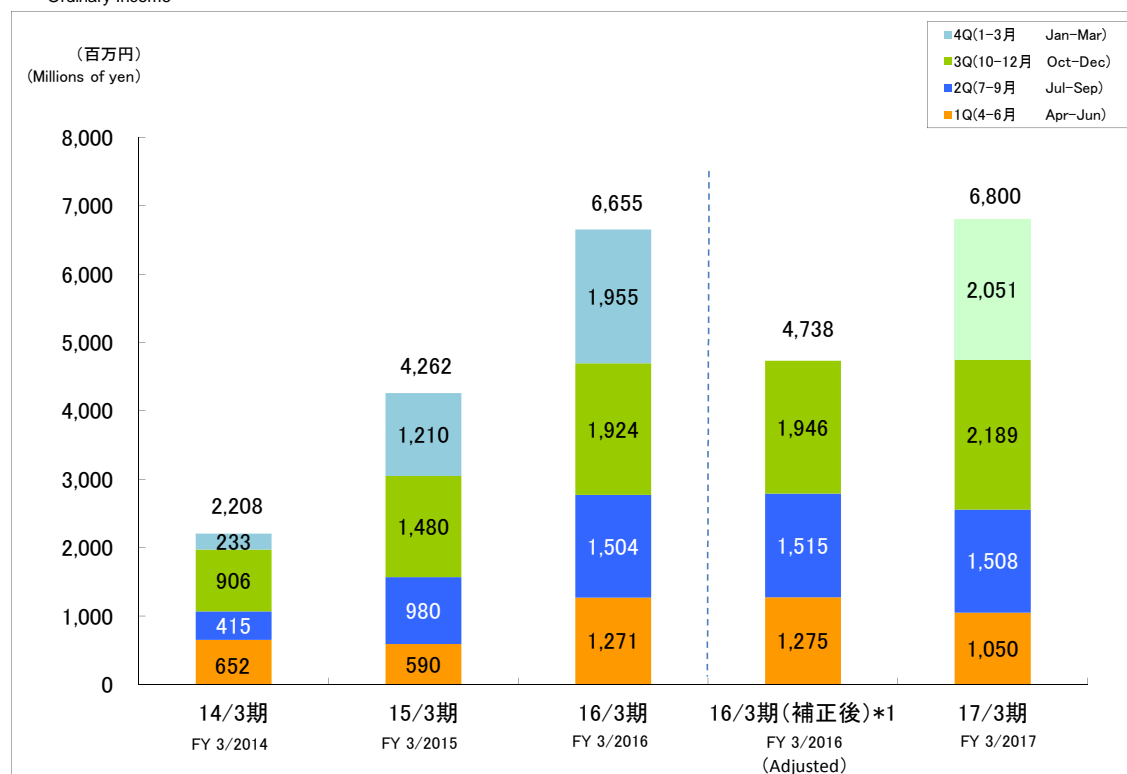
◇ 営業利益

Operating Income



◇ 経常利益

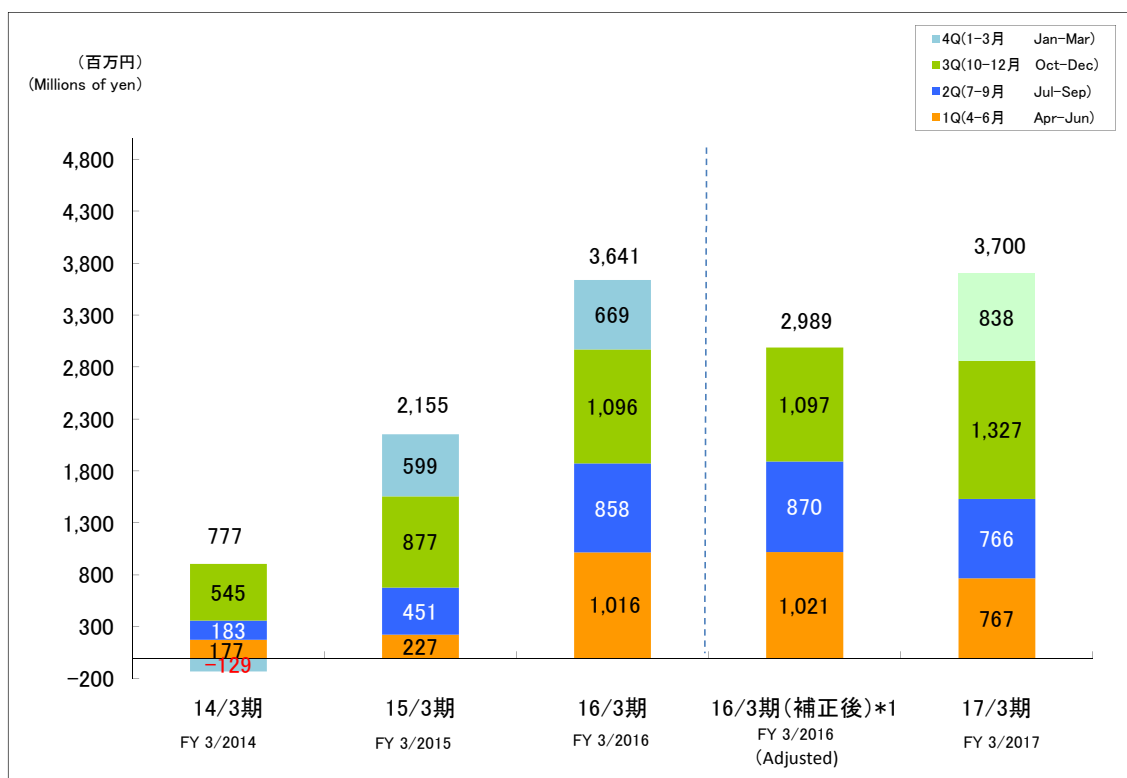
Ordinary Income



\*1 第1四半期連結会計期間より、会計方針の変更を行っているため、2016年3月期は実績のほか遡及適用後の数値を補正値として表示しております。

◇親会社株主に帰属する当期純利益

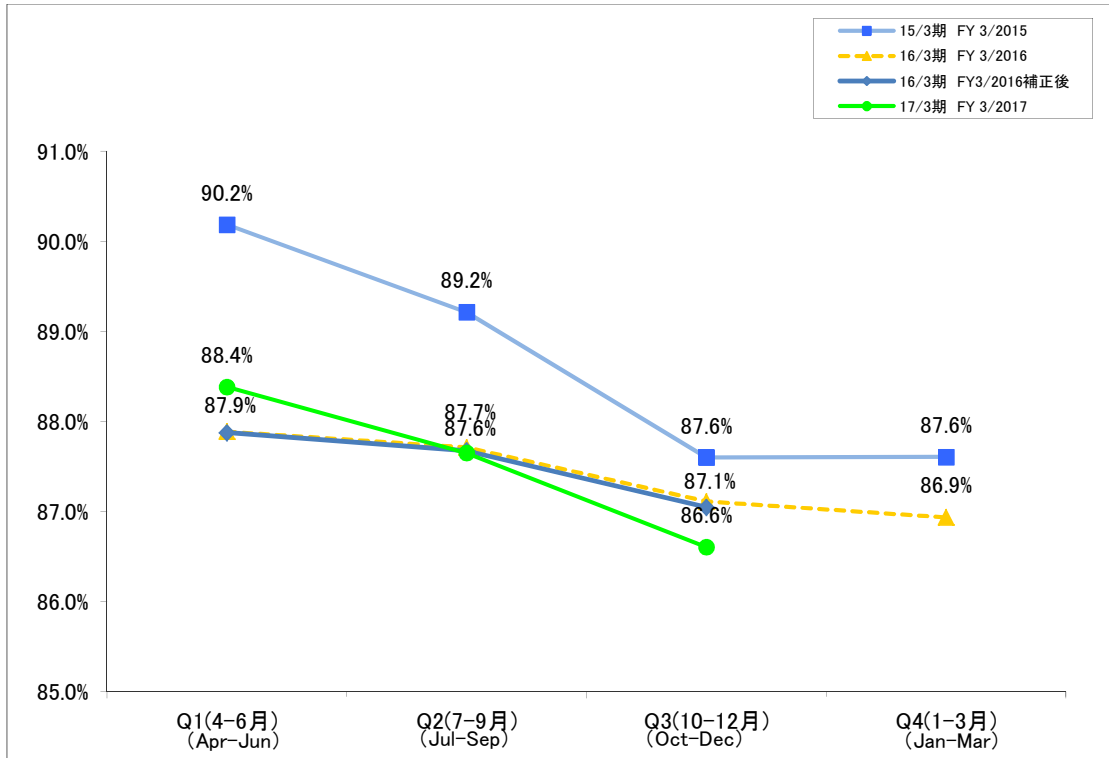
Profit attributable to owners of parent



\*1 第1四半期連結会計期間より、会計方針の変更を行っているため、2016年3月期は実績のほか遡及適用後の数値を補正值として表示しております。

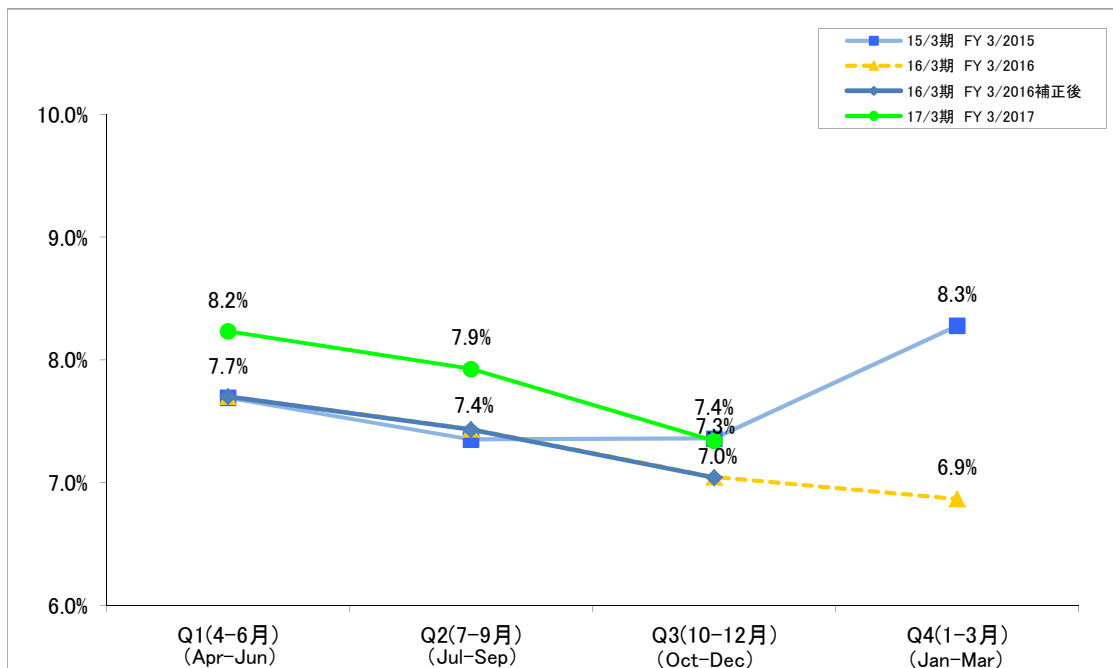
◇原価率推移

Trend of Cost to Sales Ratio



◇販管費率推移

Trend of SG & A Ratio

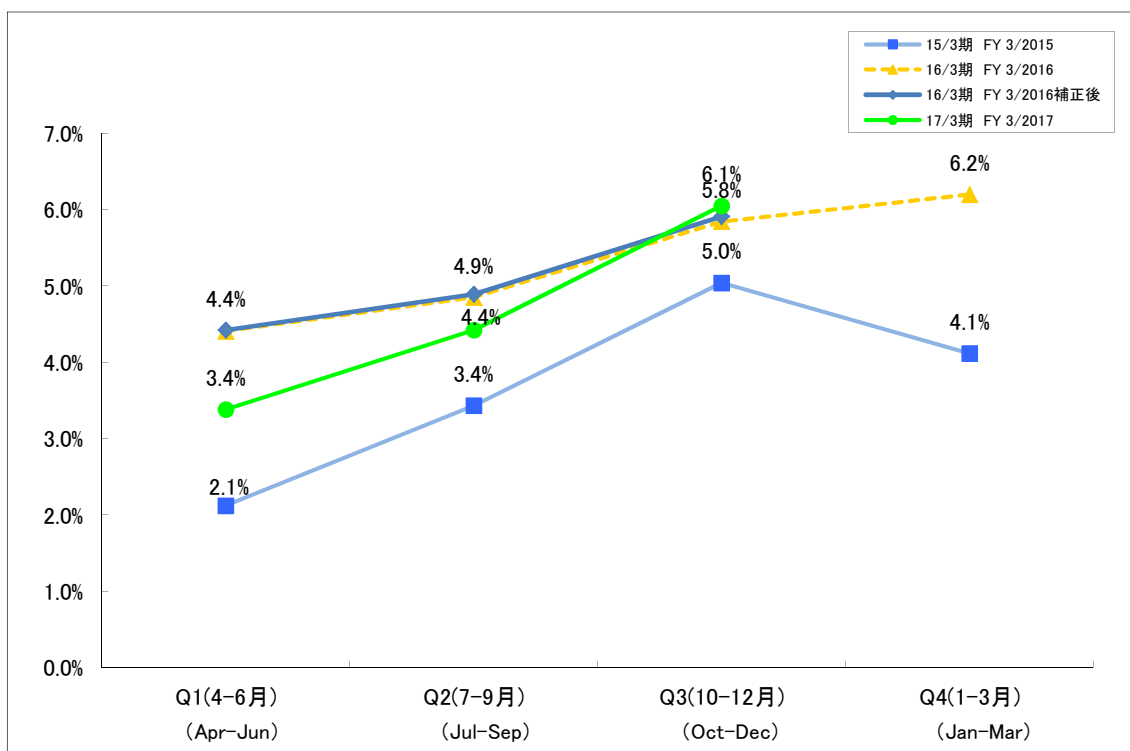


\* 第1四半期連結会計期間より、会計方針の変更を行っているため、2016年3月期は実績のほか遡及適用後の数値を補正値として表示しております。



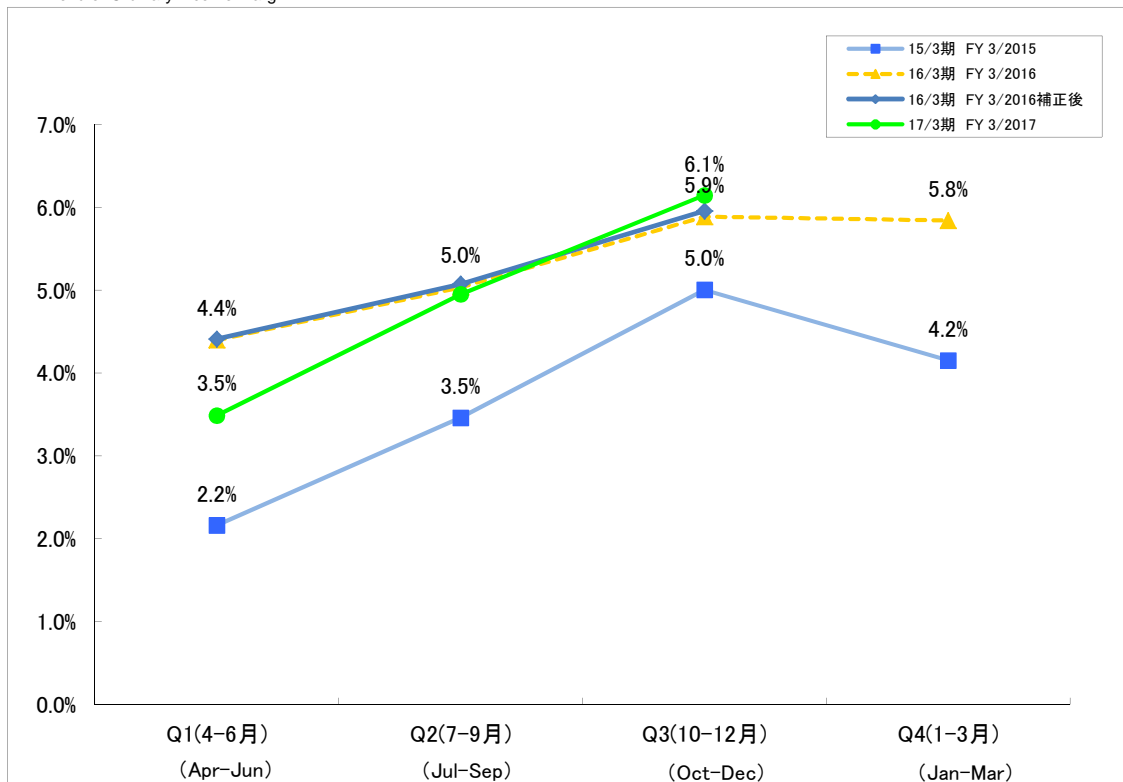
### ◇営業利益率推移

Trend of Operating Income Margin



### ◇経常利益率推移

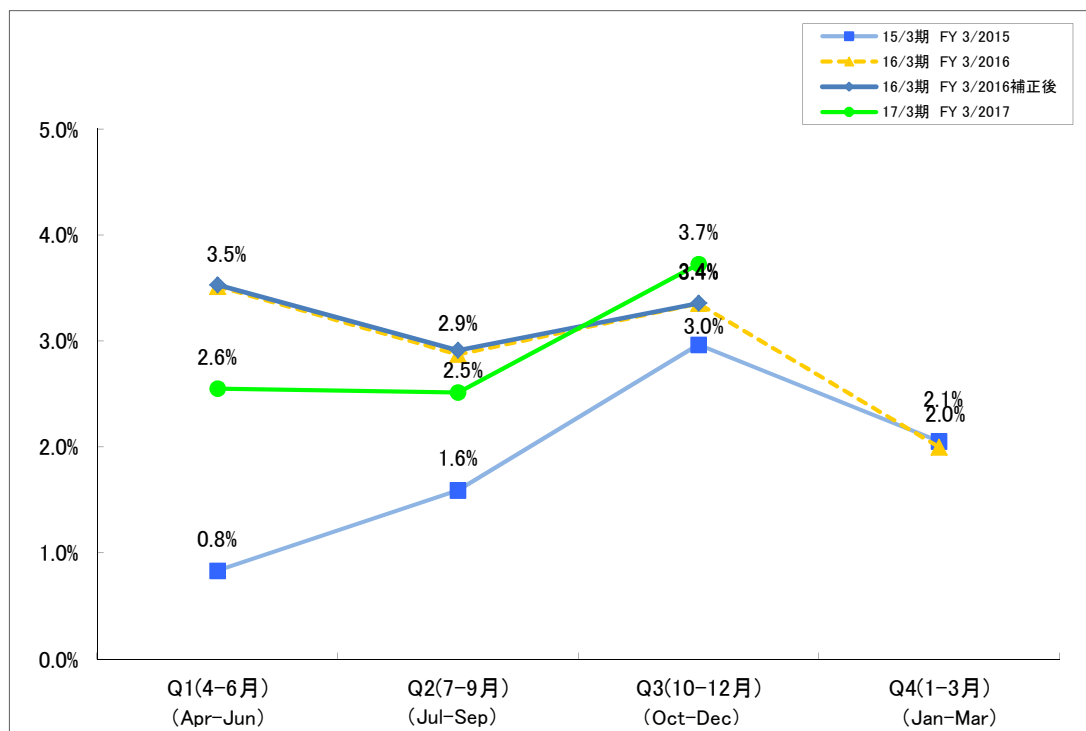
Trend of Ordinary Income Margin



\* 第1四半期連結会計期間より、会計方針の変更を行っているため、2016年3月期は実績のほか遡及適用後の数値を補正値として表示しております。

◇親会社株主に帰属する当期純利益

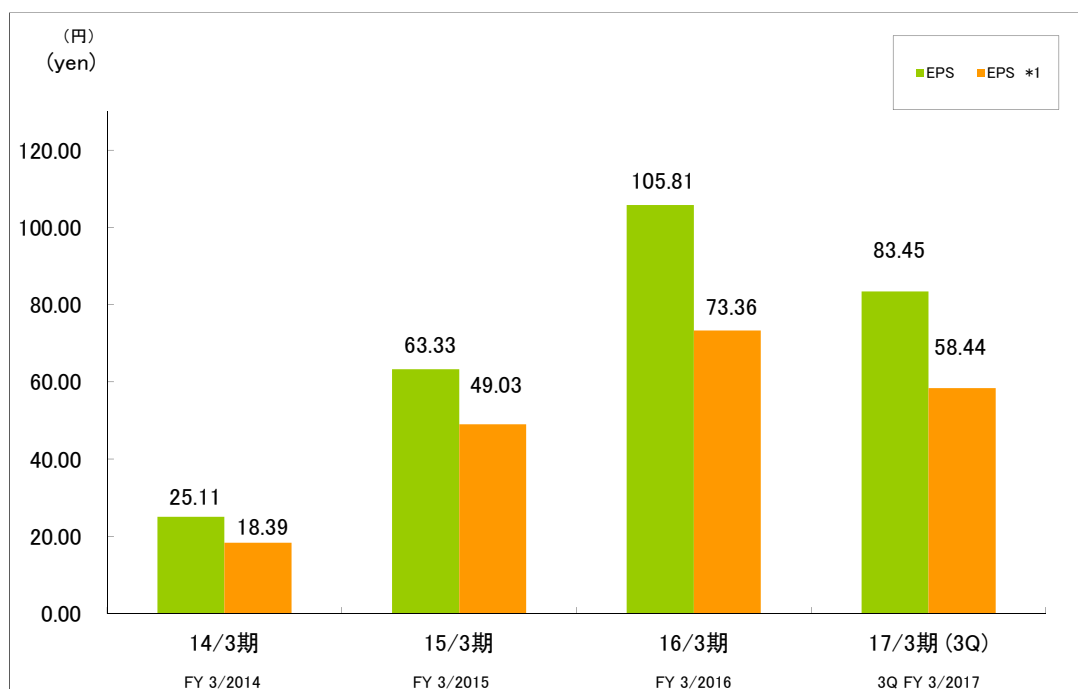
Profit attributable to owners of parent



\* 第1四半期連結会計期間より、会計方針の変更を行っているため、2016年3月期は実績のほか遡及適用後の数値を補正値として表示しております。

◇1株当たり純利益(EPS)

Earnings per Share



\* (出所) 2017年3月期第3四半期決算短信

Source: Consolidated Financial Results for the Nine Months of the Fiscal Year Ending March 31, 2017.

\*1 当社は2013年6月17日を払込期日とする一般募集による公募増資、2013年7月18日を払込期日とする第三者割当による増資などにより発行済株式数が増加しました。また2015年10月27日を払込期日とする第三者割当による第1回無担保転換社債型新株予約権付社債発行により潜在株式数が増加しました。

これに伴い、2014年3月期の期首に当該新株式発行が行われたと仮定して、1株当たり当期純利益(EPS)を算定しております。